

L AidunnuSSuunnitelma
2022-2027

SKATAN TILAN NIITTYJEN LaidunnuSSuunnitelmat, Uutela

Helsingin kaupunki, Kaupunkiympäristö, kunnossapitoyksikkö



SISÄLLYS

Johdanto	3
1 KOHTEEN KUVAUS	4
1.1 Yleiskuvaus Uutelasta ja Skatan tilasta	4
1.2 Niityt, hakamaat ja metsälaitumet	4
1.4 Kohteen arvot	5
2 LAIDUNNUKSEN TAVOITTEET	8
3 LAIDUNNUKSEN SUUNNITTELU	9
3.1 Eläinlajin valinta	9
3.2 Perustamistoimet	9
3.3 Vuosittainen kunnossapito	10
3.4 Sopimukset	10
3.5 Esimerkkejä rakenteista	12
4 TIEDOTUS JA ASUKASYHTEISTYÖ	14
5 HOITOTOIMET VUOSITTAIN	15
6 KUSTANNUSARVIO	16
7 HOIDON SEURANTA	17
8 JATKOTOIMET	17
9 LÄHTEET	17

Liitteet:

Liite 1. - 2. Suunnitelmakartat

Liite 3. Maanvuokrasopimus luonnonlaitumille

Liite 4. Laiduntamissopimus -malli

Liite 5. Ohjeita eläinten valvontaan

Raportti ja suunnitelma: Auli Hirvonen

Kartat: Katriina Koski

Kuvat: Auli Hirvonen ja Riikka Söyrinki

JOHDANTO

Ympäristönhoito maaseutumaisin menetelmin kehittää ja monipuolistaa avoimia ja metsäisiä viheralueita. Laidunnus lisää luonnon monimuotoisuutta ja säilyttää alueen avoimuutta. Laidunalue tuottaa myös palveluja asukkaille virkistyksen, elämyksen ja oppimisen muodossa. Laidunnuksesta on paljon iloa ihmisille, luonnolle ja maisemalle.

Skatan niittyjen laidunnussuunnitelma on laadittu ProAgria Etelä-Suomen toimesta. Työn tilaajana on Kaupunkiympäristö ja kunnossapitoyksikkö ja yhteyshenkilönä Armi Koskela. Uutelan Skatan tilan laidunnuksen toteuttaminen sai suosiota OmaStadi eli osallistavan budjetoinnin äänestyksessä. OmaStadi on Helsingin tapa toteuttaa osallistuvaa budjetointia.

Riihimäellä 17.8.2022

Auli Hirvonen
maisema-asiantuntija
ProAgria Etelä-Suomi, MKN Maisemapalvelut
MKN Maisemapalvelut
p. 0400 854 494

1

KOHTTEEN KUVAUS

1.1 YLEISKUVAUS UUTELASTA JA SKATAN TILASTA

Helsingin kaupunki osti Uutelan ulkoilu-alueeksi vuonna 1953. Uutelan alueella on ollut asutusta jo 1600-luvulla. Skatan tila keskellä Uutelaa on kruununtila 1700-luvulta.

Skatan perintötila liitettiin Vuosaaren kartanoon 1800-luvun lopussa. Nykyinen pää-rakennus on 1800-luvulta. Muusta vanhasta rakennuskannasta on jäljellä kivilavetta, hirsiaitta ja kaksi vajaa.

Suomen vanhin ratsastuskoulu Keskustalli toimi Skatan tilalla 1950-luvun puolivälistä 1970-luvulle. Taiteilija Miina Äkkijyrkkä kyyttöineen asui Skatan tilalla vuosina 1996–2010. Vuosina 2011–13 tilaa käytti ratsastusterapiaan Suomen Settlementisäätiö ja vuonna 2017 tilalla käynnistyi Sininauhaliiton Vihreä Veräjä – hyvinvointia luonnosta -toiminta.

1.2 NIITYT, HAKAMAAT JA METSÄLAI-TUMET

Tässä suunnitelmassa ei ole kartoitettu alueen kasvillisuutta. Kohteet ovat jo peruskunnostettuja ja hyväksi laitumiksi havaittuja. Niityt numeroineen ovat karttakuvassa sivulla 6.

Niitty 1

Alue sijaitsee Skatan tilakeskuksen välittömässä läheisyydessä. Se on niittymäinen vanha pelto. Alueella on muutamia suuria maisemapuita, koivuja ja kuusta sekä metsäsuoksia. Metsän reunassa on monilajinen puusto. Alueella on paikoin hakamainen ilme.

Niitty 2

Alueen keskellä on havaittavissa vanhassa kartassakin näkyvä metsäsaareke. Sen ympärillä oleva niitty on avointa. Niityllä kasvaa muutamia puita ja puuryhmiä. Alueen ilme on hakamainen.

Niitty 1



Niitty 3

Alue muistuttaa metsälaidunta ja kohteessa on muistona vanhoista pelloista sarkaojat. Kohde on nyt harvennettu ja tarvitsee laiduntajat ylläpitämään avoimuutta.

1.3 KOHTEEN ARVOT

Uutelassa on merenrantaa, metsää, soita ja niittyjä. Alueella on myös viljelypalsta-alue, Skatan tila sekä vanhaa huvila-asutusta. Ranta-alue on maisemallisesti näyttävää ja geologisesti arvokasta.

Tällä hetkellä ainut suojeltu alue Uutelassa on vuonna 1993 rauhoitettu Särkkäniemi. Särkkäniemessä on merenrantaniittyä ja erikoiset laguunilahdet, jotka ovat kuroutuneet merestä maankohoamisen seurauksena. Ruovikot ja suojaisat lahdelmat tarjoavat erinomaisia pesäpaikkoja monille vesilinnuille. Alueella viihtyvät myös viitasammakot, rupikonnat, manterit sekä monipuolinen sudenkorentolajisto.

Lähellä niittyä oleva Rudträsk on kuivuneesta järvestä syntynyt kosteikkoalue Skatan tilan luoteispuolella. Rudträskin metsissä viihtyvät monet harvinaisetkin käävät, useat

lepakkolajit sekä harmaapäätikka.

Uutelaan on kaavailtu kolmea uutta luonnonsuojelualuetta: Uutelan metsä, Skatanniemi ja Rudträsk, joka nivoutuisi olemassa olevaan Särkkäniemen suojelualueeseen.

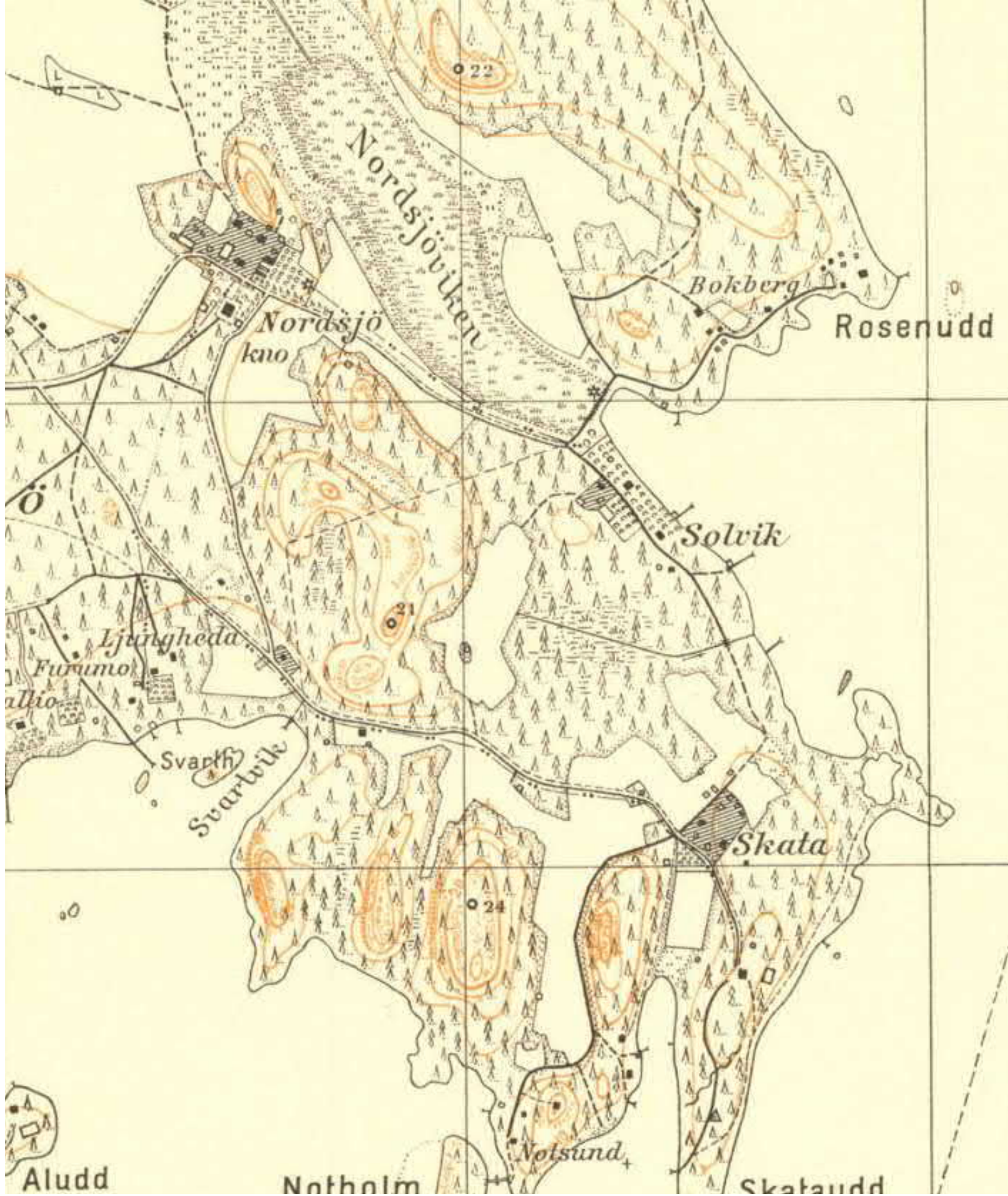
Alue on virkistysalue, missä käy paljon ihmisiä vuosittain. Skatan tilalla on kota, joka tulisijoineen on yleisön käytettävissä viikonloppuisin.

Niitty 3





Laidunalueiden sijainti.



Kartassa vuodelta 1935 nyt laidunnettavaksi suunnitellut alueet ovat olleet peltoa.

2 LAIDUNNUKSEN TAVOITTEET

Hoidon tavoitteena on pitkän viljelyhistorian omaavan kulttuurimaiseman säilyttäminen ja palauttaminen. Laidunnus ylläpitää peruskunnostettua avointa viljelymaisemaa sekä edistää alueen luonnon monimuotoisuutta.

Oikein mitoitetun laidunnuksen myötä alueen maaperä köyhtyy vähitellen, ja perinteiset niittylajit saavat lisää elintilaa. Laiduneläimien lanta houkuttelee oletettavasti alueelle uutta hyönteis- ja lintulajistoa.

Laiduneläimet elävöittävät maisemaa, ja ovat varma kiinnostuksen kohde ainakin lähialueen asukkaille. Alueelle tehdään opastaulut, joissa kerrotaan laidunnuksesta, laiduneläimistä, niittyjen kasvillisuudesta ja hoidosta.

Hoidon tavoitteet:

- ylläpitää alueen perinteistä kulttuurimaisemaa
- lisätä alueen luonnon monimuotoisuutta kasvillisuuden, hyönteisten, linnuston muodossa
- lisätä alueen virkistyskäyttöä ja tarjota elämyksiä asukkaille
- tarjota tutustumiskohde ympäristökasvatuksen käyttöön

Niitty 1



3 LAIDUNNUKSEN SUUNNITTELU

3.1 ELÄINLAJIN VALINTA

Alueilla voivat laiduntaa niin naudat kuin lampaat. Laitumet sopivat molempien eläinlajien laitumiksi. Lampaat ovat taajamakohteessa helpompia käsitellä ja siirrellä laidunten välillä. Tämän suunnitelman lähtökohtana on, että alueella laiduntava eläinlaji on lammas.

Naudat vaativat laajat laidunalueet. Jos alueelle valitaan nautoja, niitä tarvitaan 4-8 eläintä riippuen niiden iästä. Lampaista tarvitaan 10-20 kappaletta. Lampaat tekevät niityillä laidunkiertoa. Nämä määrät ovat ohjeellisia ja eläinten oikea määrä alueelle löytyy parin ensimmäisen laidunnusvuoden aikana.

Tavoitteena on löytää oikea laidunnuspaine alueelle. Eli riittävästi ravintoa oikealle määrälle eläimiä, mutta niin, ettei alue ole yli- tai alilaidunnettu. Kohteeseen ei saa tuoda lisärehua.

3.2 PERUSTAMISTOIMET

Kohteet ovat juuri peruskunnostetut ja niissä ei ole juuri nyt raivaus- tai harvennustarvetta. Alueen puustolla ei ole merkittävää hoito-tarvetta.

Aitalinjojen avaus

Aitalinjat ovat pääsääntöisesti jo nyt avoimia. Lohkolla 1 aitalinja raivataan metsänreunaan. Aitalinjan tulee olla avointa aluetta noin 3 metrin leveydeltä. Tällöin aidan huolto on helppoa. Aidan linjauksessa säästetään suuret puut. Niityllä 2 ja 3 aita linjataan raivatun alueen reunaan. Aitalinjojen avoimuuden ylläpidosta huolehtii alueen vuokraaja. Raivausta ei tehdä lintujen pesintäaikaan eli huhti-heinäkuun aikana.

Pinta-alat

Niitty 1 - 3,37 ha
Niitty 2 - 2,77 ha
Niitty 3 - 2,19 ha
Yhteensä 8,33 ha

Aitojen kehät

Niitty 1 - 842 m
Niitty 2 - 686 m
Niitty 3 - 590 m
Yhteensä 2118 m

Aitaaminen lampaille

Aita rakennetaan 120 cm:n korkuisesta, kestävästä lammasverkosta. Aitatorppina käytetään tukevia lehtikuusi- tai kestopuutorppia. Lisäksi aidan sisäpuolelle asennetaan myös sähkölanka n. puolen metrin korkeudelle ja noin 20 cm päähän verkosta. Tämä siksi, etteivät lampaat tule liian lähelle reunaa ja työnnä päätänsä verkkoaidan reikiin.

Aidan yläreunaan laitetaan lauta (min. 22 x 125) vahvikkeeksi, jotta verkko pysyy paremmin ryhdissään. Torppien tulee olla riittävän pitkiä, jotta niihin voidaan tarvittaessa kiinnittää sähkölanka 120 cm:n korkeuteen (helposti muunnettavissa nautalaitumeksi). Torppaväli on 3-4 metriä maastosta riippuen.

Aitalinja sijoitetaan ainakin kolmen metrin etäisyydelle tiestä, talven auraslumet huomioiden.

Eläinten suojakatokset

Alueen puusto ja varsinkin kuuset tarjoavat lampaille suojaa auringonpaisteelta ja vesisateilta. Lisäksi lampaille rakennetaan kolme suojakatosta, yksi jokaiselle lohkolle. Katoksien paikat määritellään maastossa tarkemmin.

Portit

Aitaukseen tehdään 4-5 porttia, jotka pidetään laidunkaudella lukittuina. Kohteen huoltoporttien tulee olla leveydeltään vähintään 3 m, koska tulee olla mahdollista peruuttaa traileri laitumelle. Leveitä portteja tehdään kaksi kappaletta. Huoltoa ja eläinten siirtoja varten tehdään kaksi-kolme pienempää porttia.

Juottopaikka

Kohteisiin tuodaan juomakuutio. Sen paikkaa kannattaa vaihdella niityn kulumisen estämiseksi. Kuutio sijoitetaan aina varjoisaan paikkaan.

Opastaulut

Laitumen laidalle sijoitetaan 3 opastaulua. Lisäksi aitaan kiinnitetään useita koirakielto-/infokylttejä. Käytetään Helsingin kaupungin omia opastaulumalleja. Opasteissa voidaan huomioida eri-ikäiset käyttäjäryhmät.

Eläinten katselupaikat

Polkujen varrelle voidaan tehdä eläinten katselupaikkoja. Alueelle asennetaan yksinkertaisia luontoon sopivia penkkejä.

Mahdolliset kulkusillat

Kulkusillat valmistetaan paikan päällä. Kahden tukevan pyöröhirren päälle tehdään lankuista (50 x 100) silta. Kulkusillan leveys tulisi olla noin kaksi metriä. Kaiteet voidaan tehdä tolpista ja lammasverkosta. Pylväät kiinnitetään maahan ja tarvittaessa pyöröhirteen. Siltojen pituudet vaihtelevat.

Muuta huomioitavaa

Alueella ei ole merkittävää puuston hoitotarvetta peruskunnostuksen jälkeen. Kunnossapitorauvauksissa poistetaan huonokuntoisia puita. Puustoiset alueet ovat tärkeitä lepo- ja suojapaikkoja lampaille.

Alueen kuivatus on toimiva ja suuria märkiä painanteita niityillä ei ole. Alueen hoito onnistuu oletettavasti hyvin ilman kuivatus-toimenpiteitä.

Laitumen ja teiden väliset pientareet niitomurskataan tai niitetään 1-3 kertaa kesässä.

3.3 VUOSITTAINEN KUNNOSSAPITO

Kaupungin vuosittainen kunnossapito:

- alueen siivoaminen roskista, pientareet
- piennarniitot 1-2 kertaa kasvukaudella
- valvontayhteistyö karjanomistajan kanssa
- tiedottaminen ja viestintäyhteistyö karjanomistajan kanssa
- eläinten juomavedestä huolehtiminen

Laidunnus toteutetaan maatalouden ympäristösopimuksen keinoin. Alue vuokrataan

halukkaalle karjaomistajalle/ laidunnusyrittäjälle. Ympäristösopimusta varten laaditaan erillinen suunnitelma, jossa määritellään tarkemmin hoitotoimet. Sopimuskausi on viisi vuotta.

Jos kohteeseen tulee raivaustarvetta, raivauksista sovitaan vuokraajan eli Helsingin kaupungin kanssa. Lisäksi raivataan avoimilta niityiltä mahdollista vesakkoa, mikäli lampaat eivät syö kaikkea, esimerkiksi tervalepän tai tuomen taimia. Nuoret runkopuut kuljetetaan pois alueelta, myös raivaustähteet kerätään ja kuljetetaan pois alueelta. Paksurunkoiset lehtipuut karsitaan ja rungot jätetään maalahopuiksi. Raivausta ei tehdä lintujen pesintäaikaan eli huhti-heinäkuun aikana.

Karjanomistajan kunnossapitoon kuuluu:

- alueiden siisteys
- aitojen, porttien ja muiden rakenteiden kunnossapito
- aitalinjojen avoimuuden ylläpito
- eläinten hyvinvointi, juotto ja valvonta
- laidunnuspaine ja rehun riittävyys
- mahdollinen raivaustarve ja täydennysniittojen tarve (jos eläimet eivät syö jotain kasvia tai vesakkoja, niin ne niitetään ja niittojäte poistetaan alueelta)
- vieraslajien torjunta laitumilta, jos tulee vieraslajeja ja eläimet eivät niitä syö
- laidunnuksen aloitus- ja opetusajankohdat
- lampaan loisten häätö

3.4 SOPIMUKSET

Laidunnuksesta laaditaan kirjallinen sopimus karjanomistajan ja kaupungin välillä. Sopimuksessa sovitaan mahdolliset korvaukset sekä laidunnuksen vastuujao. Ympäristösopimusta varten tarvitaan myös vuokrasopimus. Sopimusmallit löytyvät laidunpankki.fi -sivustolta ja tämän suunnitelman liitteistä.

Mikäli alueella on merkittävä ilkivaltariski, kannattaa sopimukseen kirjata erityisehto, jossa sovitaan rahallisesta korvauksesta karjanomistajalle eläinten ilkivaltaisista tapaturmista tai kuolemantapauksista. Molemmilla osapuolilla on syytä olla vastuuvakuutus, joka korvaa mahdolliset eläinten aiheuttamat vahingot kolmannelle osapuolelle.

Eläinsuojeluasetuksen mukaan eläimiä

tulee valvoa säännöllisesti, vähintään kerran päivässä. Eläinten hyvinvoinnin lisäksi tarkkaillaan juomaveden ja laidunrehun riittävyyttä sekä aitausten kuntoa. Valvojatahona voi toimia lampaiden omistaja tai esimerkiksi jokin paikallinen yhdistys tai yritys. Tarvitaan vähintään yksi taho, joka sitoutuu työhön

kirjallisesti ja saa työstä pienen korvauksen. Lisäksi kaikkien vapaaehtoisten valvovat silmät ovat arvokas apu eläinten hyvinvoinnin tarkkailussa. Valvonnassa voidaan tehdä yhteistyötä myös kaupungin kanssa.



Aukeaman kuvat, Niitty 2.



3.5 ESIMERKKEJÄ RAKENTEISTA

Laidunnusta varten alueelle tarvitaan kolme suojakatosta. Suojakatosten sisälle pitää mahtua laitumella oleva määrä lampaista. Suojakatoksessa tulisi olla katto ja kolme seinää. Keskimäärin katoksessa varataan tilaa noin yksi neliömetri lammasta kohti.



Aidat rakennetaan kestävästä lammasverkosta, joka on 120 cm korkea ja kestopuisista tolpiista. Vieressä olevan kuvan mukaisesti aidan yläosaan kiinnitetään lauta.

Laidunnuksesta tiedottamista varten tarvitaan ilmoitustauluja aitauksen eri puolille. Ilmoitustaulun koko määräytyy sen sisällön määrän mukaan.



Aitaukseen tehdään portteja eläinten siirtoja ja valvontaa varten. Portit voidaan tehdä itse laudasta ja lammasverkosta tai hankkia metalliset portit.





Aitauksen portit voivat olla myös metalliset. Vaatimuksena metalliportille on tiheä ristikko.



Lammasverkon lisäksi aitaan kiinnitetään sähkölanka. Eristimet kiinnitetään noin 15-20 cm päähän verkkoaidasta ja noin 50-60 cm korkeudelle maan pinnasta. Sähkö saadaan lankaan joko aurinkokennosta tai akkupai-
menesta.



Esimerkki verkkoaidan ja sähköaidan yhdistelmästä. Tolppien pituus on noin 180-200 cm.

4 TIEDOTUS JA ASUKASYHTEISTYÖ

Taajamalaidunnuksessa tiedottamisella on suuri merkitys, jotta laidunnus saadaan käynnistymään oikealla tavalla. Laidunnuksesta tiedotetaan mediassa sekä paikan päällä opastauluilla ja pienillä infokylteillä. Ihmiset ovat melko vieraantuneita laiduneläimistä, joten tiedottaminen on tärkeä osa kokonaisuutta.

Opastaulusta tulee käydä ilmi mm.:

1. eläinten omistajan nimi ja yhteystiedot
2. valvonnasta vastaava taho

Tällöin asukkaat ja ohikulkijat pystyvät tiedottamaan mahdollisista laitumella ilmeneistä ongelmista nopeasti.

Monissa kunnissa on valvonnan helpottamiseksi arvottu asukkaille valvontaviikkoja, jolloin asukkaat ovat ikään kuin lammaspaimenina laitumella. Heidän vastuulleen kuuluu laskea eläinmäärä, ilmoittaa juomaveden tarpeesta, raportoida tilanteesta esim. ilkivallasta.

3. ohjeet eläinten ruokinnasta

Eläinten hyvinvoinnin ja terveyden kannalta on tärkeää, että ihmiset eivät ruoki eläimiä esimerkiksi ruuantähteillä. Ruokintakielto perusteluineen mainitaan opastauluissa. Lampaat myös oppivat nopeasti kovaääniseksi kerjääjiksi.

4. koirakielto

Aitauksen portit lukitaan, koska tarkoituksena on, että ihmiset eivät mene aitaukseen, vaan alue on ainoastaan laiduneläinten käytössä. Tärkeätä on myös tiedottaa kiellosta käyttäen aitausta koirapuistona selkeillä "Kielletty koirilta" -kylteillä. Aidan yläreunaan kiinnitetään metalliset koirakieltokyltit.

5. laiduntamisen hyödyt luonnolle

Laidunnuksesta on runsaasti hyötyjä luonnon monimuotoisuudelle. Alueen lajisto muuttuu monipuolisemmaksi ja vaateliaat lajit saavat enemmän kasvutilaa.

6. laiduntamisen hyödyt maisemalle

Laidunnus yllä pitää avointa maisemaa. Alueesta kehittyy hyvin puustomainen ja siisti lampaiden syödessä vesakot.



5 PERUSKUNNOSTUS JA YLLÄPITO

Hoidon jatkuvuuden takaamiseksi on tavoitteena löytää kohteisiin laiduntaja, joka vuokraa alueet ja hakee alueelle maatalouden ympäristösopimuksen. Vuonna 2022 tuen nimi on maatalousluonnon monimuotoisuuden ja maiseman hoitosopimus. Tässä ei oteta huomioon vuosittaisia ylläpitotoimia, jotka kuuluvat alueen laiduntajalle. Hän saa hoitotoimista korvauksen ympäristösopimuksen kautta.

TOIMENPIDE	AJANKOHTA
Perustamistoimet, Helsingin kaupunki	vuosi 2022 tai 2023
Aitalinjojen avaaminen ja aidan rakentaminen ja porttien asentaminen	Syksy 2022 tai maalis-huhtikuu 2023
Opastaulujen pystytys, koirakyltit ja opasteiden tekstit	toukokuu 2023
Ylikulkusiltojen rakentaminen tarvittaessa valtaojien yli 1-2 kpl	Rakennus tarvittaessa syksy 2022
Katoksien rakentaminen ja tuonti laitumelle	Talvi-kevät 2023
Kunnossapito, Helsingin kaupunki	vuosittain
Piennarten niitot aitauksien ulkopuolella	Kasvukaudella heinä- elokuussa
Tiedottaminen ja viestintä	Toukokuu-syyskuu
Palaverit laiduntajan kanssa vuosittain, seuranta	Laidunnuksen alkaessa ja loppuessa
Juomaveden toimittaminen laitumille	Koko laidunkauden

6

KUSTANNUSARVIO

Kustannusarviossa on laskettu aitaamisen, suojakatosten, opasteiden ja muiden rakenteiden kustannukset. Lisäksi on huomioitava, että maisemalaidunnus on suhteellisen uusi toimiala, jolla ei vielä ole vakiintunutta kustannustasoa. Vuosittaiset hoitotoimet kuuluvat alueen vuokraajalle ja niitä ei ole huomioitu tässä.

KERTALUONTEISET TOIMENPITEET/ PERUSKUNNOSTUS	YHTEENSÄ €
Aitalinjojen avaaminen (8-12 h)	2 000
Lammasaidan rakentaminen á 20 €/metri x 2118 m - hinta sisältää materiaalit ja työn - materiaalit, lammasverkko korkeus 1200mm, pituus 2118 m tolpat, esim. kolmen metrin välein 706 kpl lauta, n. 2118 juoksumetriä kiinnittimet ja eristimet sähkölanka 2118 m kiinnittimet ja akkupaimenet	42 360
Portit ja lukot 5 kpl - leveitä portteja 2 kpl - valvontaportteja 2-3 kpl - kiinnitystyö	8 000
Katokset á 3000 € + työ 3 kpl	15 000
Kulkusillat, pöllit ja lankut, kaiteet lammasverkosta ja tolalista 1-2 kpl	2 000
Opastaulukehikot 2-3 kpl tulosteineen ja metalliset koirakieltokyltit 10 kpl	4 000
Yhteensä	73 360
VIKOSITTAISET TOIMENPITEET / KUNNOSSAPITO	
Piennarten niitot tien ja laitumen välinen osuus	500
Opastaulujen huollot	500
Juomaveden toimittaminen laitumille	1000
Tiedotus- ja valvontayhteistyö, seuranta ja palaverit	2000
Vuosittaiset kustannukset / 1 vuosi	4000
Vuosittaisen kustannukset / 5 vuotta	20 000
KUSTANNUKSET YHTEENSÄ / 5 vuotta	93 360

7 SEURANTA

Uuden laidunalueen kehittymistä ja laidunpaineen sopivuutta on perusteltua seurata vuosittaisella maastokatselmuksella vähintään kerran kesässä. Tällöin pystytään reagoimaan vieraslajien esiintymiin, mahdollisiin ongelmalajeihin kuten nokkoseen tai muuttamaan esimerkiksi laidunpainetta sekä puuttumaan muihin esiintuleviin ongelmiin. Hoidon seurantaan kuuluu myös tarkastella alueen vesakoitumista, pystyvätkö laiduneläimet pitämään vesakot kurissa, vai tarvitaanko täydennysraivauksia.

8 JATKOTOIMET

Laidunalueen hoitoon on mahdollista hakea rahoitusta maatalouden ympäristösopimuksella. Ympäristösopimuksen haku tapahtuu maatalouden uuden ohjelmakauden alkaessa vuonna 2023. Tämä edellyttää lampurin sitoutumista alueen hoitoon viideksi vuodeksi, ja alue pitää myös vuokrata sopimusajaksi lampurin käyttöön. Nykyinen maatalousluonnon monimuotoisuuden ja maiseman hoidon ympäristösopimuksen korvaus on 450 €/ha/vuosi.

9 LÄHTEET

<https://citynature.eu/fi/kohde/uutela/?section=home> Luettu 1.7.2022.

Maisemalaiduntaminen-opas: https://www.laidunpankki.fi/attachments/text_editor/140.pdf

- lohko
- aita
- pääportti
- sivuportti

Kohde: Uutela, Skatan niityt, Helsinki

Piirrustuksen sisältö: Laidunnussuunnitelma, Niitty 1

Suunnittelija: Auli Hirvonen, ProAgria Etelä-Suomi / MKN maisemapalvelut
1.7.2022



- lohko
- aita
- pääportti
- sivuportti

Kohde: Uutela, Skatan niitty, Helsinki

Piirrustuksen sisältö: Laidunnussuunnitelma, Niitty 2 ja Niitty 3

Suunnittelija: Auli Hirvonen, ProAgria Etelä-Suomi / MKN maisemapalvelut
1.7.2022



Maanvuokrasopimus luonnonlaitumille

Sopijapuolet

Maanomistaja _____ Tilatunnus/Y-tunnus _____

Yhteystiedot _____

Maanvuokraaja _____ Tilatunnus/Y-tunnus _____

Yhteystiedot _____

Kohde

_____ kunnan/kaupungin _____ kylässä olevasta/kylissä olevista

_____ rekisteritiloista RN:t _____

Peruslohkotunnukset _____

Pinta-ala yhteensä: _____ ha

Mihin käyttöön kohde vuokrataan:

- laidunnus
 laidunnus ja maatalouden ympäristösopimus
 muu, mikä: _____

Mikäli kohde on oikeutettu perustukeen (pysyvä laidun), täytetään myös alla oleva kohta:

Sopimus koskee tukioikeuksia kyllä ei

Tukioikeuksien vuokran osuus vuotuisesta kokonaisvuokrasta on _____ euroa.

Tukioikeuksien vuokran perusteella laskettu arvonlisävero on _____ euroa (alv 24 %).

On mahdollista, että tukioikeuksista luovutaan seuraavan EU-ohjelmakauden toimeenpanon yhteydessä. Jos hallinnossa luovutaan tukioikeuksista vuokrasopimuksen aikana, vuokran arvonlisäverotonta osuutta ei muuteta. Vuokrasumma on tässä mielessä kokonaisvuokra koostuen tukikelpoisuudesta ja varsinaisesta laidunalueen (maatalousmaan) vuokrasta. Jos laidunalue (maatalousmaa) on jatkossa tukikelpoinen tulevassa perustulotuessa, perusteita vuokran alenemiseen ei ole olemassa.

Sopimusaika

Vuokra-aika on _____ vuotta, alkaen _____, _____, 20____ ja päättyen _____, _____, 20____

Vuokran määrä ja maksu

Vuotuinen kokonaisvuokra on _____ euroa.

Vuokra maksetaan vuosittain _____ mennessä vuokranantajan ilmoittamalle pankkitilille.

On mahdollista, että tukioikeuksista luovutaan seuraavan EU-ohjelmakauden toimeenpanon yhteydessä. Jos hallinnossa luovutetaan tukioikeuksista vuokrasopimuksen aikana, vuokran arvonlisäverotonta osuutta ei muuteta. Vuokrasumma on tässä mielessä kokonaisvuokra koostuen tukikelpoisuudesta ja varsinaisesta laidunalueen (maatalousmaan) vuokrasta. Jos laidunalue (maatalousmaa) on jatkossa tukikelpoinen tulevassa perustulotuessa, perusteita vuokran alenemiseen ei ole olemassa.

Sopimusehdot

Sekä maanomistaja että maanvuokraaja sitoutuvat pitämään kohteen maankäytön samana/vuokrasopimuksen edellyttämällä tavalla koko vuokra-ajan.

Tätä vuokrasopimusta ei voida irtisanoa. Mikäli toinen osapuoli rikkoo sopimusta ja sopimus puretaan, on sen korvattava aiheuttamansa vahingot/tulonmenetykset. Maataloustukien osalta tulonmenetykset voivat kohdistua usealle vuodelle.

Sopimuksen muutos tai siirto on tehtävä kirjallisesti molempien sopijapuolten suostumuksella.

Ehdot koskien mahdollista puuston käsittelyä: _____

Muut erityisehdot: _____

Allekirjoitukset

Tätä sopimusta on tehty _____ samanlaista kappaletta, yksi kullekin sopijapuolelle.

Paikka _____ Päiväys _____ 20 _____

Maanomistaja

Maanvuokraaja

Liitteet

- kohdealueen kartta
- mahdollinen laiduntamissopimus (vapaaehtoinen)
- muu, mikä _____

Maanvuokrasopimuksen täyttäminen

Tätä sopimus pohjaa voidaan käyttää esimerkiksi vuokrattaessa perinnebiotooppeja laidunkäyttöön, kun sopimusala on pellon ulkopuolista aluetta. Pellon vuokrausta varten kannattaa käyttää MTK:n laatimaa pellonvuokrasopimusta.

Sopimus pohjan valmistelussa on hyödynnetty MTK:n laatimaa pellonvuokrasopimusta, sekä ProAgria Etelä-Suomen/Maa- ja kotitalousnaisten kehittämää laiduntamissopimusta, jossa pyritään huomioimaan sopimuslaidunnuksen eri näkökohdat.

Sopimuksen kaikki kohdat tulee täyttää huolellisesti.

Sopijapuolet

Lomakkeeseen täytetään sopijapuolten yhteystiedot. Sopijapuolia ovat maanomistaja ja maanvuokraaja.

Kohde

Nimetään vuokrasopimuksen kohteena oleva alue. Jos alueella tai sen osalla on peruslohkotunnus, myös se/ne mainitaan. Alueen sijainti käy ilmi karttaliitteestä. Kohdassa pinta-ala ilmoitetaan kohdealueen arvioitu pinta-ala, jos tarkka ala ei ole tiedossa.

Jos kohde on oikeutettu perustukeen (pysyvä laidun), määritellään myös, koskeeko vuokrasopimus tukioikeuksia. Mikäli vuokranantaja on arvonlisäverovelvollinen, on tukioikeuden vuokraus arvonlisäverollinen luovutus. Mikäli myös tukioikeudet vuokrataan, tehdään lisäksi erillinen tukioikeuksien vuokrasopimus.

Sopimusaika

Vuokra-aika määritellään mieluiten tarkkoina päivämäärinä. Vuokra-aikaa sovittaessa on hyvä ottaa huomioon maanvuokralain säännökset sekä maataloustukien ehtoihin liittyvät vaatimukset. Maanvuokralain mukaan maatalousmaan vuokra-aika voi olla enintään 20 vuotta ja rakennetun viljelmän vuokra-aika enintään 25 vuotta. Mikäli kohteelle haetaan maatalouden ympäristösopimusta, vuokrasopimuksen tulee olla voimassa koko sopimuskauden ajan.

Vuokran määrä ja maksu

Maanvuokralain mukaan vuokra on määriteltävä rahana. Vuokrasopimukseen merkitään vuosittain maksettava kokonaisvuokra. Pienet luonnonlaidunalueet vuokrataan yleensä nimelliseen hintaan (esimerkiksi 10 euroa/vuosi).

Sopimusehdot

Määritellään sopimuksen rikkomista ja purkamista koskevat käytänteet ja korvausvelvollisuudet. Maanvuokraajan oikeus puiden ja pensaiden raivaamiseen ja kaatamiseen määritellään sopimusehdoissa. Lisäksi voidaan määritellä erityisehtoja tapauskohtaisesti. Jos sukupolvenvaihdos on ajankohtainen, kannattaa sopimukseen kirjoittaa, että sopimus voidaan siirtää jatkajalle.

Allekirjoitukset

Molemmat sopijapuolet allekirjoittavat sopimuksen. Vuokrasopimuksesta jää kappale kullekin allekirjoittajalle. Vuokrasopimus on aina päivittävä ja allekirjoitettava.

Liitteet

Kohdealueen kartta tarvitaan aina sopimuksen liitteeksi.

Mahdollinen laiduntamissopimus laaditaan, mikäli alueen hoito edellyttää usean osapuolen välistä vastuunjakoa.

Muu, mikä: Mahdollinen muu liite, esimerkiksi erillinen sopimus eläinten valvonnasta tai kohteen hoitosuunnitelma.

Maanvuokrasopimusmalli ohjeineen perustuu syyskuussa 2021 käytettävissä olleisiin tietoihin. Sopimusmallin laatijat eivät vastaa mahdollisista virheistä tai puutteista tekstissä tai niiden aiheuttamista välittömistä tai välillisistä vahingoista.

Laiduntamissopimus lampaille ja naudoille

Sopijapuolet

Maanomistaja _____ Tilatunnus/Y-tunnus _____

Yhteystiedot _____

Karjanomistaja _____ Tilatunnus/Y-tunnus _____

Yhteystiedot _____

Muu yhteistyötaho _____ Tilatunnus/Y-tunnus _____

Yhteystiedot _____

Kohdealue _____

Sopimusaika _____ Pinta-ala _____ hehtaaria

Sopimus laiduntamisesta

- Maanomistaja luovuttaa vastikkeetta karjanomistajalle kohdealueen laidunkäyttöön. Karjanomistajan eläimet; noin _____ kappaletta _____ laiduntavat alueella laidunkauden ajan tai niin kauan kuin laitumella riittää ravintoa. Tarvittaessa eläinmäärää vähennetään tai lisätään kesän aikana.
- Kukin sopijapuoli vastaa oman vastuualueensa osalta mahdollisista vahingoista voimassa olevan oikeuskäytännön mukaan. Karjanomistaja huolehtii mahdollisista laitumella tapahtuvista eläinten sairastumisista, loukkaantumisista ja kuolleista eläimistä sekä niistä aiheutuvista kustannuksista.
- Karjanomistajalla on vastuuvakuutus kyllä ei
 Maanomistajalla on vastuuvakuutus kyllä ei
 Karjanomistaja on vakuuttanut eläimensä kyllä ei
- Aitauksen rakentamisesta huolehtii _____. Aitauksen ylläpito on _____ vastuulla. Mahdollinen aitauksen purkaminen on rakentajan vastuulla.
- Tarvittavasta tiedotuksesta ja opastauluista vastaa _____
- _____ huolehtii eläinten kuljetuksen laitumelle ja haun laitumelta ennalta sovittuina ajankohtina.
- Eläinten juomavedestä huolehtii _____. Karjanomistaja tuo eläimille kivennäisen.

8. Eläinten päivittäinen valvonta on _____ vastuulla. Valvontaan kuuluu muun muassa eläinten kadonneista ja rikkoutuneista korvamerkeistä ilmoittaminen karjanomistajalle välittömästi. Mikäli ilmenee ongelmia eläinten kanssa, otetaan heti yhteys karjanomistajaan. Karjanomistaja vastaa siitä, että mahdollisesti karanneet eläimet saadaan takaisin aitaukseen.
9. Karjanomistaja ja maanomistaja vastaavat kumpikin osaltaan siitä, että laiduneläimet eivät ole kontaktissa eri tautivastustus -statuksen omaavien eläinten kanssa, mikäli laiduneläimet tai osa niistä palaa kotilaumaansa (eli laidunalue on vain yhden, edellä mainitun karjanomistajan käytössä).
10. Kohdealue on oltava rekisteröity eläinten pitopaikaksi ennen eläinten siirtoa laitumelle. Pitopaikan rekisteröimisestä huolehtii _____. Pitopaikka ja siellä harjoitettava eläintenpito rekisteröidään sähköisessä asiointisovelluksessa osoitteessa epr.ruokavirasto.fi, tai lomakkeella kunnan maaseutuelinkeinoviranomaiselle. Laitumelle vietävät eläimet tulee merkitä virallisin korvamerkein ja eläinten siirroista on tehtävä ilmoitukset eläinrekisteriin. Kun eläinten pito pitopaikassa loppuu, ilmoitetaan muutoksista eläintenpitäjä- ja pitopaikkarekisteriin.
11. Pitopaikasta vastaava toimija pitää kirjaa pitopaikkaan saapuvista, siellä syntyneistä tai kuolleista ja sieltä lähtevistä eläimistä eläinlajikohtaisten vaatimusten mukaisesti.
12. Eläinten tekemästä maisemanhoitotyöstä ja muista järjestelyistä maanomistaja korvaa karjanomistajalle _____ euroa (sis. alv 24 %) laidunkauden ajalta.
13. Mikäli toinen osapuoli rikkoo sopimusta tai irtisanoo/purkaa sopimuksen ilman laillista perustetta on sen korvattava aiheuttamansa vahingot/tulonmenetykset. Maataloustukien osalta tulonmenetykset voivat kohdistua usealle vuodelle.
14. Muut erityisehdot: _____

Allekirjoitukset

Tätä sopimusta on tehty _____ samanlaista kappaletta, yksi kullekin sopijapuolelle.

Paikka _____ Päiväys _____, _____ 20_____

Maanomistaja

Karjanomistaja

Muu yhteistyötaho

Liitteet

- laidunalueen kartta
- laidunalueen hoitosuunnitelma
- laidunalueen vuokrasopimus (suositellaan monivuotisissa sopimuksissa)
- muu, mikä _____

Laiduntamissopimuksen täyttäminen

ProAgria Etelä-Suomi ry/Maa- ja kotitalousnaiset ovat kehittäneet laiduntamissopimuksen, jossa pyritään huomioimaan sopimuslaidunnuksen eri näkökohdat. Sopimuksen kaikki kohdat tulee täyttää huolellisesti.

Sopijapuolet: Lomakkeeseen täytetään sopijapuolten yhteystiedot. Sopijapuolia ovat maanomistajan ja karjanomistajan lisäksi jokainen, joka sopimuksessa nimetään vastuutahoksi.

Kohdealue: Nimetään laiduntamissopimuksen kohteena oleva alue. Alueen sijainti käy ilmi karttaliitteestä.

Pinta-ala: Ilmoitetaan kohdealueen arvioitu pinta-ala, jos tarkka ala ei ole tiedossa.

Sopimusaika: Sopimusaika voi koskea yhtä laidunkautta tai esimerkiksi viisivuotiskautta. Aika voidaan määrittellä tarkkoina päivämäärinä tai väljemmin, esimerkiksi laidunkausi 2022. Laidunnuksen alkamis- ja päättymisajankohtia on vaikea sopia etukäteen, koska olosuhteet vaihtelevat vuosittain (vertaa kohta 6).

Sopimus laiduntamisesta

KOHTA 1. Ilmoitetaan laiduneläinten määrä ja laji, esimerkiksi 10-15 kappaletta lampaista.

KOHTA 3. Vastuuvakuutus on suositeltavaa olla kaikilla sopijapuolilla, joilla on jokin vastuualue laiduntamissopimuksessa. Vastuuvakuutus kattaa ulkopuolisille aiheutettuja vahinkoja. Epäselvissä tapauksissa kannattaa varmistaa vakuutusten tilanne omasta vakuutusyhtiöstä. Eläinten omistajan on syytä arvioida myös eläinvakuutusten tarve samassa yhteydessä.

KOHTA 4. Nimetään aitauksen rakentamisesta ja aitauksen ylläpidosta vastaava sopijapuoli.

KOHTA 5. Nimetään tiedotuksesta ja opastauluista vastaava sopijapuoli.

KOHTA 6. Nimetään eläinten kuljetuksesta vastaava sopijapuoli, joka useimmiten on karjanomistaja.

KOHTA 7. Nimetään eläinten juomavedestä vastaava sopijapuoli.

KOHTA 8. Nimetään eläinten päivittäisestä valvonnasta vastaava sopijapuoli.

KOHTA 10. Nimetään pitopaikan rekisteröinnistä vastaava sopijapuoli. Lisäksi lampaiden ja nautojen siirroista on tehtävä ilmoitukset eläinrekisteriin.

KOHTA 12. Merkitään suoritettava rahallinen korvaus.

KOHTA 14. Voidaan määrittellä erityisehtoja tapauskohtaisesti.

KOHTA 15. Merkitään tehtyjen sopimusten lukumäärä.

Allekirjoitukset

Kukin sopijapuoli allekirjoittaa sopimuksen.

Liitteet

Laidunalueen kartta:

Kartta, johon laidunalue on rajattu, tarvitaan aina sopimuksen liitteeksi.

Laidunalueen hoitosuunnitelma:

Laidunalueelle on erittäin suositeltavaa laatia hoitosuunnitelma. Suunnitelmallisen hoidon avulla voidaan saavuttaa laidunnukselle asetetut tavoitteet, kuten maiseman- ja luonnonhoito, eläinten hyvinvoinnista tinkimättä.

Laidunalueen vuokrasopimus:

Maanvuokrasopimusta on suositeltavaa käyttää monivuotisissa sopimuksissa.

Muu, mikä:

Mahdollinen muu liite, esimerkiksi erillinen sopimus eläinten valvonnasta.

Laiduntamissopimusmalli ohjeineen perustuu syyskuussa 2021 käytettävissä olleisiin tietoihin. Sopimusmallin laatija ei vastaa mahdollisista virheistä tai puutteista tekstissä tai niiden aiheuttamista välittömistä tai välillisistä vahingoista.

LYHYT OPPIMÄÄRÄ LAMPAIDEN LUONTEESTA – VINKKEJÄ LAMPAIDEN VALVOJALLE

Terve lammas

Terve lammas on utelias ja se seuraa koko ajan ympäristöään. Se seisoo suurin jaloin ja selkä suorana, pää koholla. Katse on terveellä lampaalla valpas ja kirkas ja sen korvat liikkuvat vilkkaasti äänien ja katseen suuntaan. Sen silmät ja nenä ovat kuivat. Terve lammas syö ja juo hyvin ja sen uloste on yleensä papanoita. Terve lammas märehtii laidunnusjaksojen välillä ja se seuraa aina laumaansa.

Lammas on ennen kaikkea laumansa jäsen!

Lammas on erittäin voimakkaasti laumaeläin, niinpä niiden käyttäytymistä tulisi aina osata tulkita ja arvioida tästä näkökulmasta. Yksittäistä lammasta on aina vaikea käsitellä. Lammasta ei tulisikaan koskaan pitää yksin.

Lammaslaumat koostuvat pienistä ”perheistä”, joiden johdossa on kyseisen perheen kantaäiti. Vanhin uuhi, jolla on eniten tyttäriä, on lauman johtaja. Lampaat pysyvät omassa alkuperäisessä porukassaan, jos useampi lauma jostakin syystä yhdistetään toisiinsa.

Yksittäiset lampaat valitsevat minkä tahansa reitin päästäkseen takaisin laumansa luo. Lampailla on hyvä näkö ja esimerkiksi laiduntavat lampaat haluavat koko ajan nähdä vähintään kaksi lajitoveriaan.

Lammas mieluummin pakenee kuin taistelee

Lampaalla ei ole muita puolustuskeinoja petoja vastaan kuin paeta tai ”näytellä kuollutta”. Yleensä lampaat pakenevat ennemmin tai myöhemmin. Pakotarvetta on hyvä oppia ohjaamaan, jotta saadaan lampaat liikkumaan haluttuun paikkaan. Pakoon lähtemisen hälytysmerkit ovat: korvat nousevat pystyyn ja katse on suunnattu tiukasti uhkaa kohti.

Lampaalla on pakenemisvyöhyke ympärillään. Jos liikut vyöhykkeelle, lammas perääntyy.

Lammas reagoi erityisesti liikkeeseen: paikallaan seisova lammas lähtee liikkeelle nähdessään muita lampaita juoksemassa. Ja lammas koettaa aina seurata, jos sen edessä liikkuu lammas eteenpäin.

Säännöllistä elämää viettävä konservatiivi

Lampaat laiduntavat ja lepäävät hyvinkin säännöllisessä vuorokausirytmissä. Ja myös laitumella ne haluavat käyttää liikkueissaan samoja polkuja ja kulkusuuntia. Lammas ei papanoi makualueelleen vaan lähinnä kulkureiteilleen. Lammas on luonteeltaan ”konservatiivi” eli kaikkea uutta kohtaan se on pelokas ja varautunut, joskin selvästi utelias (varsinkin nuoret pässit).

Lampaiden käsittelystä

Muutamia vinkkejä, jotka perustuvat edellä mainittuihin asioihin

- lampaat kulkevat mielellään mutkittelevina jonoina, jolloin niillä on näköyhteys muihinkin kuin edellä kulkevaan
- lammas haluaa kulkea valoa kohti (pakotie)
- etumainen lammas ei saisi nähdä takana tulevia, mikäli sen halutaan kävelevän yksin eteenpäin
- valon ja varjon aiheuttamat raidat pelottavat lammasta ja ne saattavat kieltäytyä alueen läpi kulkemisen
- varsinkin ahtaissa tiloissa kovat äänet saattavat lauman paniikkiin
- lampaat kulkevat kaltevaa pintaa ylöspäin, mutta eivät mielellään alaspäin
- lampaat pyrkivät pois tuotaessa niitä uusiin paikkoihin (pyrkivät turvalliseen, tuttuun paikkaan, lauman luo)
- lampailla on hyvä kuulo ja ne ovat herkkiä toistensa huudoille, emä tuntee hyvin karitsansa äänen ja toisin päin
- lammas ”huutaa” vain jos siltä on todella laidun loppu (=ruoka loppu) tai jos se on opetettu kerjäämään eli lammasta ei kannata opettaa siihen, että ihmiseltä saa aina herkuja
- mitä enemmän lammasta rapsuttaa ja sille juttelee, sen luottavaisemmaksi se tutulle hoitajalle käy (lammas oppii tunnistamaan jopa 50 lampaan naaman ja noin 20 ihmisen kasvot, ja se voi muistaa nämä naamat ja kasvot jopa pitkänkin ajan)

Skatan niittyjen laidunnussuunnitelma v. 2022-2027
Helsingin kaupunki, Kaupunkiympäristö, kunnossapito



ProAgria