

Helsinki

Etelä-Helsingin uimapaikat -selvitys



Etelä-Helsingin uimapaikkaselvitys

SISÄLLYS

1 JOHDANTO	4
Selvitysalue ja työn rajaus.....	6
Uinti lajina.....	7
Selvityksen termit.....	7
2 ETELÄ-HELSINGIN RANNAT JA UIMAPAIKKOJEN NYKYTILANNE	
Etelä-Helsingin uimapaikkojen historia.....	10
Etelä-Helsingin rannat.....	12
Rantatyytit.....	12
Vedenkorkeus.....	12
Vedenlaatu.....	14
Vesiväylät ja veneily	16
Uimapaikat ja -rannat asemakaavoissa.....	17
Etelä-Helsingin nykyiset yleiset uintipaikat	18
Kaupalliset, omaehtoiset ja urheiluseurojen uintipaikat.....	20
Epäviralliset uintipaikat.....	20
Nykytilan verkostotarkastelu.....	22
Saavutettavuus.....	22
Esteettömyys.....	22
3 MAHDOLLISET UUDET UIMAPAIKAT	
Etelä-Helsingin uimapaikat osallistuvassa budjetoinnissa.....	24
Uusia uimapaikkoja Etelä-Helsinkiin?.....	26
Verkostollinen tarkastelu.....	26
Mahdollisia uusia uintipaikkoja	28
Eiranranta.....	28
Lapinlahden sairaala.....	30
Lehtisaari.....	32
Sumeliuksen laituri, Lauttasaari.....	34
Saukonpaasi.....	36
Katajanokka.....	38
Tervasaari.....	40
Sörnäisten rantatie.....	42
Sompasaari.....	44
Karsiutuneet uimapaikat.....	46
4 UUSIEN UIMAPAIKKOJEN TOTEUTUSTAPOJA	
Turvallisuus.....	48
Turvallinen uimapaikka.....	48
Uimalaiturit ja rajatut uintialueet.....	50
Kiinteät uimalaiturit.....	50
Ponttonilaiturit.....	52
Laiturien huolto ja korjaaminen.....	52
Rajatut uintialueet.....	53
Uimapaikan varustus.....	54
Kustannukset.....	56
5 TOIMENPIDE-EHDOTUKSET	58
6 LÄHTEET	60
7 LIITTEET	62
Liite 1. Nykyiset uintipaikat	

1 JOHDANTO

Helsinki on merellinen kaupunki, jossa on rantaviivaa 130 kilometriä. Siitä huolimatta Etelä-Helsingissä on monin paikoin vaikea päästä luonnonvesiin uimaan.

Etelä-Helsingin uimarannat ja -paikat, kuten Hietaranta, Uunisaari, Pihlajasaari ja Mustikkamaa, syntyivät pitkälti 1930-luvulla. Niiden sijoittumiseen vaikutti silloinen kaupunkirakenne, jossa kaupungin itäisen puolen rannat olivat suurten satamien, niille johtavien vesiväylien ja teollisuuden hallitsemia. Edelleen tänä päivänäkin Itäisessä kantakaupungissa on pulaa uimapaikoista. Myös läntiset uudet asuinalueet, kuten Ruoholahti ja Jätkäsaari, ovat katveessa uimapaikkojen suhteen.

Koska yleisiä uimapaikkoja ei ole joillain alueilta ollut, asukkaat ovat käyneet uimassa omatoimisesti esimerkiksi sopivilta luonnonrannoilta, mattolaitureilta ja uusien kaupunginosien meriportailta. Epävirallisten uimapaikkojen ongelma ovat turvallisuuspuutteet: vedenlaatua ei seurata, rantapohjaa ei tarkisteta ja pelastustarvikkeita ei yleensä ole tai paikkaan ei pääse pelastusajoneuvolla. Uiminen on kuitenkin jokamiehenoikeuden alaista toimintaa, joten uimista ei voi estää.

Toive uusista uimapaikoista on noussut kerta toisensa jälkeen osallistuvan budjetoinnin ehdotuksissa ja muissa asukaspalautteissa. Uimapaikkoja tai uimiseen liittyviä parannuksia on ehdotettu mm. Keskiselle alueelle, Sompasaareen, Jätkäsaareen, Ruoholahteen, Töölönlahdelle ja Sörnäisten rantatielle. Vuoden 2020-2021 OmaStadin osallistuvan budjetoinnin haussa ehdotus ”**Uimapaikkoja Etelä-Helsinkiin**” valittiin yhdeksi kauden 2022-2023 osallistuvan budjetoinnin toteutuskohteeksi. Ehdotuksen tavoitteena oli laatia selvitys Etelä-Helsingin uimapaikoista ja etsiä uusia uimapaikkoja. Toiveena oli vähintään kahden uuden uimapaikan löytäminen Etelä-Helsinkiin. Tässä selvityksessä on tutkittu monien esitettyjen paikkojen sopivuutta uusiksi uimapaikoiksi ja niiden toteuttamisen reunaehdoja. Monia ehdotetuista kohteista on esitetty mahdollisiksi uusiksi uimapaikoiksi. Uimapaikkojen toteutuminen riippuu kuitenkin jatkotoimenpiteistä.

Tämä selvityksen lähtökohtana oli löytää uusia yleisiä uimapaikkoja. Merikylpylät tai maksullisten saunojen yhteydessä oleva uintilaiturit lisäävät uintimahdollisuuksia, mutta kaikki uintimahdollisuuksien parantaminen ei voi perustua vain kaupalliseen tarjontaan. Monelle meriuinti voisi olla jokapäiväinen tapa, mutta päivittäin maksullisessa uintipaikassa käyminen tulee kalliiksi, ja kaikilla ei ole varaa edes satunnaisiin kertakäynteihin. Meren ympäröimässä kaupungissa soisi, että uiminen kuuluisi kaupunkilaisoikeuksiin.

Realiteetti on, että Etelä-Helsingin rannoilla ei ole enää optimaalisia uintipaikkoja tarjolla. Silti uimiseen epäsoviviksi katsotuista paikoista käydään uimassa omaehtoisesti. Mikäli Etelä-Helsinkiin halutaan uusia uimapaikkoja, pitää ne pääsääntöisesti toteuttaa uimalaitureilla. On arvioitava, onko parempi tarjota asianmukainen laituripelejä ja turvallisuutta edistävällä rajatulla uintialueella, vaikka paikassa saattaa olla muita uintikokemusta heikentäviä seikkoja. Uimapaikkojen toteuttamiseen liittyy myös vastuukysymyksiin liittyviä haasteita.

Tämän selvityksen on tilannut Helsingin kaupungin Kulttuuri ja vapaa-ajan toimialan Ulkoilupalvelut -yksikkö. Selvityksen ohjaajana on toiminut Oleg Jauhonen. Konsulttina on ollut Niina Strengell Maise- ma-arkkitehtitoimisto Kokomasta.



Amsterdammassa sijaitsevalla Park Schinkel Islandsilla voi pulahtaa uimalaiturilta kanaaliin.



Tukholman kantakaupungissa sijaitseva Hornsbergs strandpark on kapea urbaani puisto tiiviin kaupunkirakenteen vieressä. Hornsbergs strandparkissa pääsee veden ääreen ja alueella on useita uimapaikkoja.

Selvitysalue ja työn rajaus



Selvityksen rajauksessa päädyttiin esittämään Eteläistä suurpiiriä laajempaa rajausta, jotta moni uimapaikkaa kaipaava alue, kuten Kallio ja Sörnäinen sekä uusista kaupunginosista Sompasaari ja Kalasatama, tulisivat selvitysalueelle.

Selvityksen tavoitteena on löytää uusia yleisiä uintimahdollisuuksia.

Selvitys käsittelee luonnonvesissä uimista, eikä käsittele maa-uimaloita tai uimahalleja.

Uinti lajina

Luonnonvesissä uiminen on mukavaa lähivirkistystoimintaa, jossa yhdistyvät kuntoilu, yhdessäolo ja auringonotto.

Uinti on laji, joka houkuttaa hyvin erilaisia harrastajia, usein myös vähemmän liikkuvia kaupunkilaisia.

Uinti luonnonvesissä on ekologinen harrastus. Uinti ei vaadi suuria panostuksia kenttiin, halleihin tai niiden kunnossapitoon. Etenkin valvomattoman uimapaikan ylläpito on edullista verrattuna moneen muuhun lajiin.

Uiminen kuuluu jokamiehenoikeuksiin. Jokaisella on oikeus uida ranta-alueella, mikäli alue ei ole pi-hapiirissä tai alueen virkistyskäyttöä ei ole rajoitettu esimerkiksi luonnonsuojeluperustein.

Yleinen uimapaikka on kaikille avoin ja ilmainen. Tavoitteena on kaupunkilaisten laajempi pääsy vapaa-ajan viettoon merellisessä Helsingissä.



Kuva: Lauri Rotko, Helsinki Material Bank

Selvityksen termit

Uimaranta on uimakaudella valvottu ranta. Uimaranta on ylläpidon piirissä ja sen vedenlaatua seurataan. Uimarannalla on pukusuoja tai -kopit ja yleensä suihku joko pukutiloissa tai ulkona. Uimarantojen yhteydessä on usein liikuntapalveluja tai kioski- tai kahvilatoimintaa.

Uimapaikka ei ole valvottu ranta. Uimapaikka on virallinen uimapaikka, joka on ylläpidon piirissä ja jonka vedenlaatua seurataan. Uimapaikalla on yleensä pukusuojat tai -kopit ja usein ulkosuihku.

Uimalaituri on nimenomaan uintia varten toteutettu / varustettu laitur, joka on ylläpidon piirissä ja jonka vedenlaatua seurataan.

Uimala tarkoittaa rakennettua ulkouintilaitosta, joka on ylläpidon piirissä ja jonka vedenlaatua seurataan.

Tässä selvityksessä käytetään termiä **uintipaikka**, jolla viitataan kaikentyyppisiin uintimahdollisuuksiin, eli uimarantoihin, -paikkoihin ja -laitureihin.

2 ETELÄ-HELSINGIN RANNAT JA UIMAPAIKKOJEN NYKYTILANNE



Etelä-Helsingin uimapaikkojen historia

Historiallisesti uiminen on suhteellisen uusi harraste Helsingissä. 1800-luvun alkupuolella kaupungin rantalaitureilta uiminen oli sakon uhalla kiellettyä. Vielä 1800-luvun puolivälissä uimataito oli harvinaista helsinkiläisten keskuudessa ja meri koettiin arvaamattomana luonnonelementtinä.

Helsinki oli tunnettu kylpyläkaupunki 1830-1850-luvuilla, mutta kylpylässä ei uitu, vaan lähinnä kastauduttiin veteen.

1800-luvun mittaan uimaharrastus kasvatti suosiota Euroopassa ja vihdoinkin 1880-luvulla perustettiin ensimmäinen uimakoulu, Helsingfors Simskoleaktiebolag, Helsinkiin. Pikkuhiljaa uimaharrastus nousi muotiin Helsingissä 1800-luvun loppupuolella.

Uimaharrastuksen lisääntyminen näkyy myös helsinkiläisessä kauden rakentamisessa; huvilarakennusten perusominaisuuksiin kuuluivat laiturin päässä olevat uimahuoneet, joita on säilynytkin monia.

Ensimmäiset työväen uimalat rakennettiin jo 1860-1870-luvuilla Siltavuorenrantaan ja Munkkisaarensalmeen. Ne olivat vaatimattomampia kuin esim. Kaivopuiston läheisyyteen vuonna 1887 perustettu Ursinin uimalaitos. Myös Taka-Töölössä sijainnut Humallahden Uimala avattiin vuonna 1898. Seurasaaren uimala avattiin 1906. 1900-luvun alussa Helsingissä oli ainakin kahdeksan uimalaitosta ympäri kaupunkia. Uimalaitoksissa naiset ja miehet uivat omilla vuoroillaan tai eri alueilla.

Kantakaupungin uimalaitoksien kulta-aika päättyi rantavesien saastumiseen. Kaupungin likavedet päästettiin käsittelemättöminä rantavesiin. Vasta vuonna 1910 tehtiin ensimmäinen puhdistamo, ja puhdistamojen rakentaminen jatkui 1950-luvulle. Jo vuonna 1908 Siltavuorenrannan ja Munkkisaarensalmen uimalaitokset jouduttiin sulkemaan huonokuntoisina ja veden likaisuuden vuoksi. Ursinin uimalaitos purettiin

1930-luvulla ja Humallahden uimala 1950-luvulla.

Lauttasaaren Merikylpylä, joka tunnetaan nykyään nimellä Kasinonranta, oli Helsingin seudun varhaisin uimaranta. Julius Tallberg perusti uimarannan jo vuonna 1913. Lauttasaari oli vielä silloin osa Helsingin Pitäjää.

1930-luvun aikana Helsinkiin tehtiin useita uimarantoja. Pihlajasaaren uimaranta avautui vuonna 1929, Hietaniemen uimaranta valmistui vuonna 1930, Mustikkamaalle avattiin meriuimala 1932 ja Uunisaaressa uimaranta avattiin vuonna 1934. Uusi rantaelämä houkutti kaupunkilaisia sankoin joukoin ja uimarannoista tuli suosittuja ajanvietopaikkoja. Uimarantojen suosioon vaikutti kansallishenkinen urheilunostus ja 1930-luvun lämpimät kesät. Uintia pidettiin terveellisenä, koska kylmä vesi karaisi, minkä uskottiin suojaavan influenssalta ja muiltakin taudeilta.

Helsingin historiallinen kaupunkirakenne on vaikuttanut uintipaikkojen nykyiseen sijoittumiseen. Aiemmin iso osa ranta-alueista oli teollisuuden ja satamien käytössä, esimerkiksi Kalasataman, Sompasaaren ja Hanasaaren kohdilla sijainnut Sörnäisten satama esti uimapaikkojen sijoittelun kantakaupungin itäpuolelle. Näin uimapaikat keskittyivät Länsi-Helsinkiin.

Uimastadion rakennettiin Helsingin vuoden 1940 peruuntuneita olympialaisia varten, ja se palveli kaupunkilaisia jo ennen vuonna 1952 lopulta pidettyjä olympialaisia.

Viimeisin Etelä-Helsingin uimarannoista on Suomenlinnan uimaranta, joka saatiin yleiseen käyttöön joskus toisen maailmansodan jälkeen, viimeistään 1950-luvulla. Tämän jälkeen Etelä-Helsinkiin ei tullut uusia uimapaikkoja pitkään.

Uutena ilmiönä 2010-luvulla on tullut useampia kaupallisia ulkouimaloita, kuten Löyly, Allas Seapool ja Kulttuurisauna, jotka tarjoavat uintimahdollisuutta kertamaksulla.



Hietaniemen uimaranta saavutti valtavan suosion heti valmistuttuaan, kuva vuodelta 1930/31
Kuva: Foto Roos, Helsingin kaupunginmuseo



Ursinin uimalaitos Merisatamassa vuonna 1910. Kuva: Foto Roos, Helsingin kaupunginmuseo
Oikealla ote Helsingin opaskartasta vuodelta 1917-1918, Ursinin uimalaitos sijaitsi Eiran eteläpuolella, lähellä nykyistä Cafe Caruselina.



Etelä-Helsingin rannat

Rantatyypit

Etelä-Helsingissä on paljon rantaviivaa. Pääosa rantaviivasta on **voimakkaasti muokattua kaupunkirantaa**, joka on rakennettua tai urbaania ympäristöä. Suuri osa voimakkaasti muokatusta rannasta on rantamuurirakennetta ja maasto on suurelta osin läpäisemätöntä pintaa.

Kantakaupungin uudisalueilla, esim. Jätkäsaarella ja Kalasatamassa, rannat ovat yleensä profiililtaan jyrkkiä rantamuureja. Meriveden nousuun varautumisen vuoksi alueilla on minimirakennuskorkeus + 3,3 metriä. Rantamuurilta on hankala päästä uimaan ilman jonkinlaista uimalaituria tai vastaavaa rakennetta. Paikoitellen rantamuurin pelastustikkaita käytetään uimaportaina.

Noin viidennes rannoista on **muokatun ympäristön kaupunkirantaa**, joka on myöskin suurelta osin rakennettua ja ihmistoiminnan vaikutuksen alla. Luonnontilaista maanpeitettä ja/ tai rakennettuja viheralueita on kumpaakin kohtalaisen runsaasti – pääosa Lauttasaaren rannoista lasketaan muokatun ympäristön kaupunkirannoiksi. Rannoilla saattaa olla täyttömaita tai rantaviivaa on siirretty, mutta profiililtaan ranta on usein luontaisen kaltainen. Uimaranat tai -paikat sijoittuvat tavanomaisesti muokatun ympäristön kaupunkirantoihin.

Pieni osuus Etelä-Helsingin rannoista on **luonnonympäristön kaupunkirantaa**, jolle ominaista on, että alue on niitty- tai metsävaltainen ympäristö, jossa on varsin paljon luonnontilaista maanpeitettä. Lähinä Etelä-Helsingin saarilla on myös hieman **luonnontilaista tai luonnontilaisen kaltaista rantaa**.

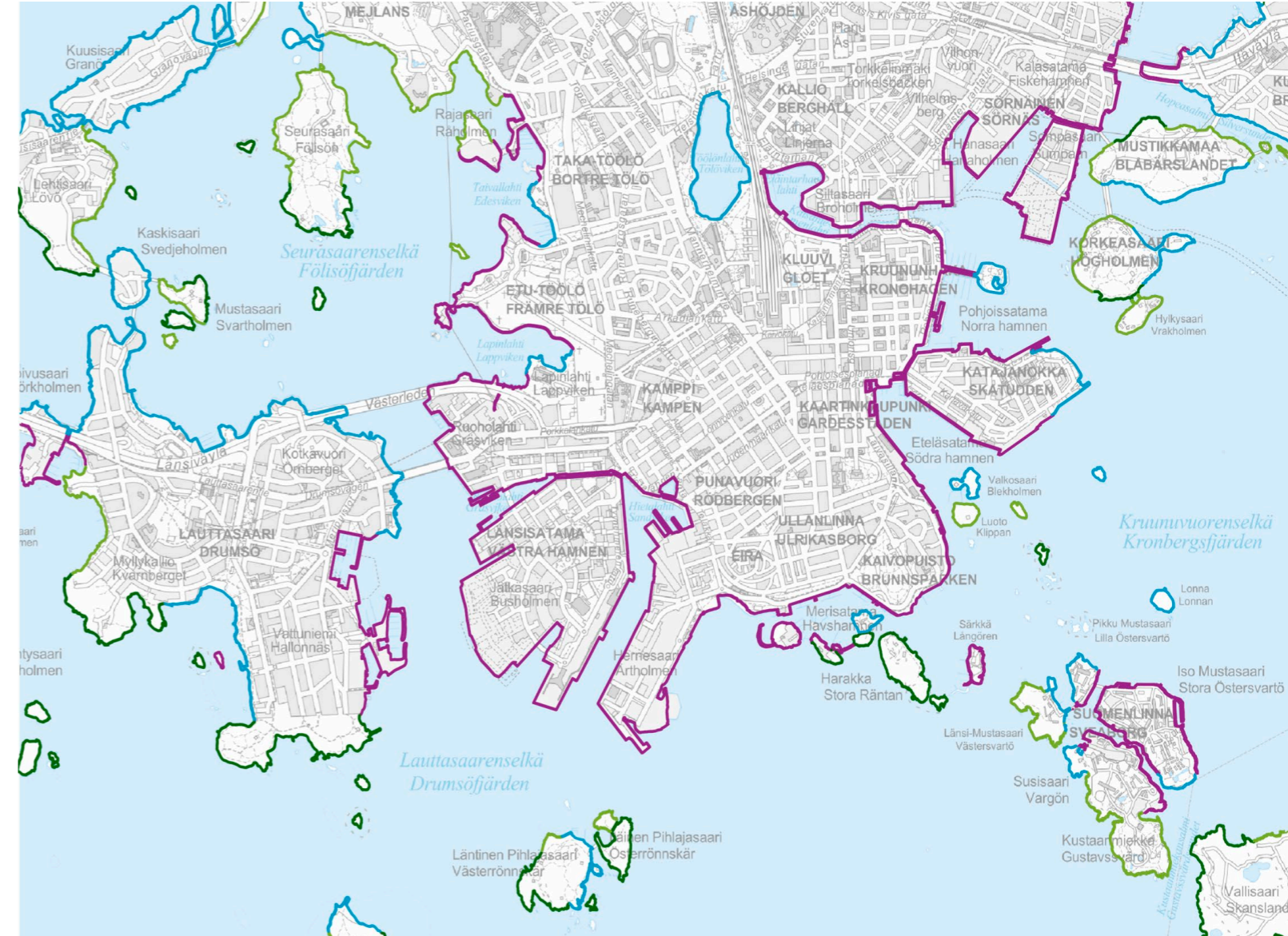
Vedenkorkeus

Vedenkorkeus vaihtelee Helsingin seudulla, alimmillaan on mitattu – 93 cm ja korkeimmillaan + 151 cm, keskimääräisen vedenkorkeuden ollessa +2 cm. On todennäköistä, että vedenkorkeuden vaihtelu tulee lisääntymään tulevaisuudessa.

Vedenkorkeuden laaja vaihteluväli on haastavaa kiinteille uimalaitureille. Ponttonilaiturien etu on, että ne liikkuvat vedentason mukana.

Etelä-Helsingin rannat ovat suhteellisen matalia. Tämä vaikuttaa uintipaikkojen sijoittamiseen, koska sillä on vaikutusta niin vedenlaatuun kuin uimapaikan turvallisuuteen - uimalaitureiden ympärillä on harvoin niin syvää, että esimerkiksi veteen hyppiminen olisi turvallista. Matalilla rannoilla on usein huono vedenlaatu, esim. Töölönlahdelle on pitänyt johtaa raikasta vettä merivesiputkesta avovesikauden ajan jo vuodesta 2006.

Etelä-Helsingin rannat avautuvat pääosin isoille merenselille. Isolle selälle avautuva merenranta joutuu talvisin voimakkaiden rantavoimien eli, virtausten, tuulten ja jääpeitteen liikkeiden koetukselle, mikä asettaa haasteen laitureille.

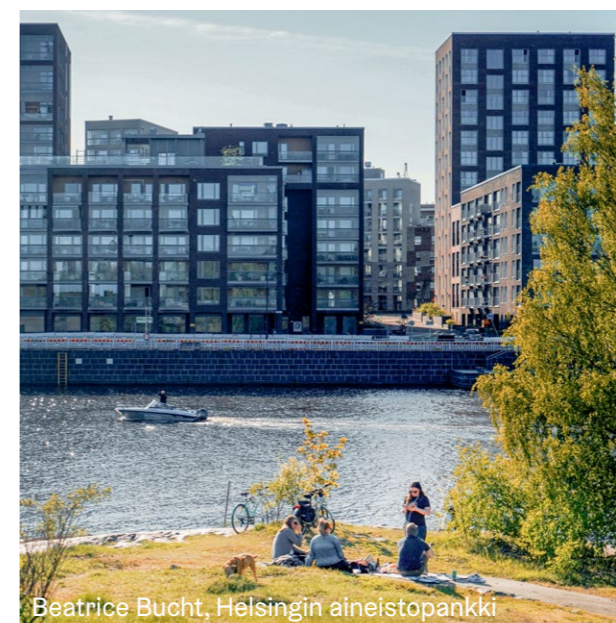


Rantatyypit



Mika Lappalainen, Helsingin aineistopankki

Voimakkaasti muokattu kaupunkiranta



Beatrice Bucht, Helsingin aineistopankki

Muokatun ympäristön kaupunkiranta



Luonnonympäristön kaupunkiranta

Vedenlaatu

Etelä-Helsingin alueella on useita riskitekijöitä uimaveden laadulle.

Etelä-Helsingin rannat ovat suhteellisen matalia ja tämä vaikuttaa vedenlaatua heikentävästi. Veden laatu on heikko erityisesti kaupungin suurilla sisälahdilla. Lahtialueiden suhteellisen pieni vesitilavuus ja heikko veden vaihtuvuus lisäävät niiden epäpuhtauksia. Esimerkiksi Töölönlahdelle on pitänyt johtaa raikasta vettä merivesiputkesta avovesikauden ajan jo vuodesta 2006, mistä huolimatta Töölönlahden vedenlaatu ei aina täytä uimavedelle asetettuja vaatimuksia. Myös uusien asuinalueiden kapeissa ja syvissä kanavissa on uintimeilessä huonolaatuista vettä, koska veden vaihtuvuus on heikko.

Helsingin rannoilla toimi pitkään teollisuutta ja satamia, joiden vuoksi rannoilla saattaa olla vedenlaatuun vaikuttavaa pilaantunutta maaperää. Tällaisen maaperän muokkaus tai rakentaminen voivat vaikuttaa vedenlaatuun.

Myös nykyinen toiminta, kuten oleva teollisuus, laivatelakat, satamatoiminnot, pienvenesatamat, laajat rakennushankkeet sekä lumenkaatopaikat voivat vaikuttaa vedenlaatuun. Nämä riskit on syytä huomioida ainakin Sompasaaren, Sörnäisten, Jätkäsaaren, Ruoholahden ja Lauttasaarensalmen alueille.

Myös ranta-alueen kuivatus voi heikentää uimavedenlaatua. Mikäli uimarannan läheisyydessä on asfaltoitua pintaa eikä hulevesiä ole johdettu pois uimapaikalta, on riskinä, että hulevedet johtuvat uimarannalle. Uintipaikan sijoittamisessa tulee huomioida myös viemäristön purkuputkien läheisyys, jotka saattavat ylivuototilanteessa heikentää vedenlaatua.

Uimaveden laatuun voivat vaikuttaa myös rannan käyttäjien vaikutus. Tällöin uimarannan yhtenä riskinä ovat uimavesivälitteiset epidemiat, esim. uimariiperäiset norovirukset voivat päästä leviämään helpommin.

Ilmastonmuutos tulee todennäköisesti heikentämään uimavedenlaatua rannikkovesien lämmitessä.

Sinilevät

Helsingin rannoilla on lähes joka kesä sinilevää, joka voi olla myrkyllistä. Sinilevien määrä kasvaa yleensä heinäkuussa veden lämmitessä ja sinilevätilanne voi muuttua hyvinkin nopeasti. Myös rannan sijainti vaikuttaa sinileväesiintymien määrään: mikäli ranta sijaitsee lahden pohjukassa, saattavat sinileväesiintymät pakkautua rannalle.

Sinilevän määrä on todennäköisesti lisääntymässä tulevaisuudessa lämpenevien kesien myötä.

Iho tulisi huuhdella puhtaalla vedellä sinileväpitoisessa vedessä uimisen jälkeen. Uusien meriuimapaikkojen yhteyteen tulisi toteuttaa ulkosuihku, vaikka tämä lisää uintipaikan perustamisen kustannuksia vesiliitymien ja viemäröintien vuoksi.

Vedenlaadun seuranta

Luonnonvesistä löytyy epäpuhtauksia, jotka voivat aiheuttaa uimareille vatsa-, iho- tai silmäongelmia. Myös Helsingin uimarannoille tulee uintirajoituksia voimaan lähes joka kesä.

Yleisten uimarantojen ja pienten yleisten uimapaikkojen veden laatua valvotaan uimakauden aikana 15.6.–31.8. Helsingin ympäristöterveysyksikön toimesta. Mikäli vedenlaatu ei täytä uimaveden laatuvaatimuksia, uimapaikkaan tulee uintirajoitus. Veden laadusta tiedotetaan uimarantojen ilmoitustauluilla sekä kaupungin verkkosivuilla virallisen uimakauden ajan.

Yleiset uimarannat, uimapaikat ja uimalaiturit kuuluvat terveydensuojelulain ilmoitusvelvollisuuden piiriin ja ovat säännöllisesti valvottavia. Ennen yleisen uima-

rannan tai uintipaikan perustamista tulisi varmistaa, että uimaveden laatu alueella täyttää sille asetetut kriteerit ja mahdolliset riskit veden laadun osalta on arvioitu. Lisäksi uimarannat edellyttävät ilmoitusta yleiseen uimarantaluetteloon. Yleisen uimarannan veden laatua valvotaan säännöllisesti terveydensuojelulain 13 §:n mukaisen ilmoitusmenettelyn jälkeen.

Epävirallisten uimapaikkojen vedenlaatu

Epävirallisten uimapaikkojen vedenlaatua ei seurata – huonoa vedenlaatua ei voi todeta katsomalla.

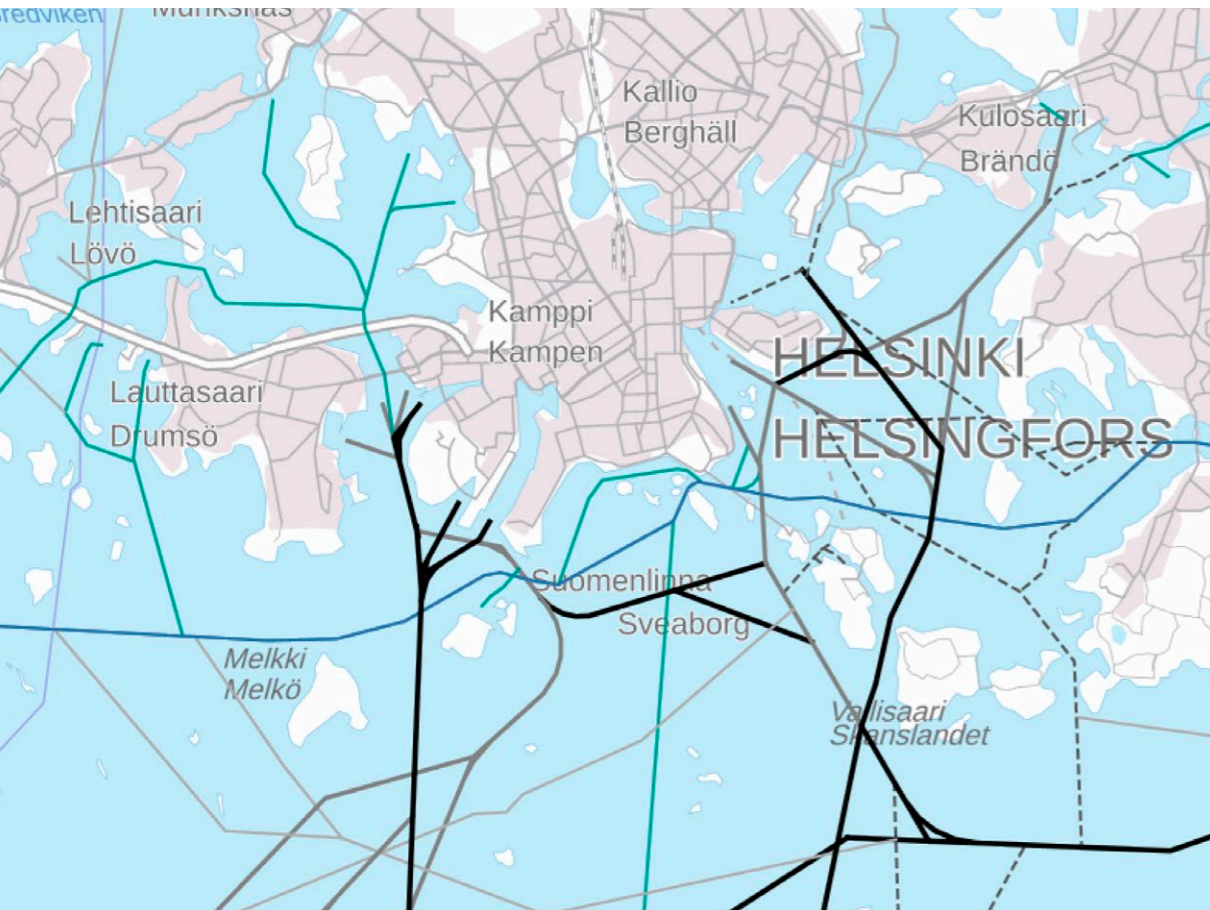
Tällä hetkellä on vähän tietoa epävirallisten uimapaikkojen tai niiden lähialueiden veden laadusta, lukuun ottamatta mahdollisia yksittäisiä vesituloksia tai yksittäisiä haittailmoituksia veden laadusta.

Epävirallisten uimapaikkojen kohdalta on tullut yksittäisiä ilmoituksia vedenlaadusta koskien esim. öljyhaittoja.



Sinilevää Pikkukosken uimarannalla. Joka kesä uimarantoja joudutaan sulkemaan vedenlaatuongelmien vuoksi. Kuva: Lotta Kivikoski, Helsingin kaupunki

Vesiväylät ja veneily



- Väylät**
- VL1: kauppamerenkulun pääväylä
 - VL2: Kauppamerenkulun 2-lk väylä
 - VL3: Hyötyliikenteen matalaväylä
 - VL4: Veneilyn runkoväylä
 - VL5: Paikallisveneväylä
 - VL6: Venereitti (kapea hamaa)

Helsingissä on useita satamia ja vilkas matkustajalaivaliikenne. Monien satamien vuoksi laivaväyliä on paljon.

Suurten laivojen käyttämät vesiväylät rajoittavat uusien uintipaikkojen sijoittamista. Laivan aaltoilu voi häiritä uimista. Poikkeustapauksissa kapeassa väylässä - kuten Kustaanmiekassa - kulkevien laivojen aiheuttama peräaalto on erittäin voimakas ja aallon imu voi vetää uimarin merelle. Myös uimapaikan vedenlaatu voi kärsiä, vesiväylän läheisyys voi heikentää vedenlaatua mm. öljyhaittojen vuoksi.

Veneilytoiminta ja uinti eivät saa ristettä missään olosuhteissa. Siksi uimalaiturin sijoittaminen venesatamien yhteyteen ei ole toimiva ratkaisu.

Uimapaikat ja -rannat asemakaavoissa

Uimaranta voidaan toteuttaa asemakaava-alueella, mikäli alue on varattu uimaranta-alueeksi (VV) tai yleiseen virkistyskäyttöön (mm. VU, V, VL), loma- ja matkailualueeksi (R) tai urheilualueeksi (YU). Mikäli aluetta ei ole kaavoitettu sopivaan käyttöön, on tehtävä asemakaavamuuutos.

Selvityksen osana tehtiin Etelä-Helsingin rantaviivan kaavallinen tarkastelu, eli katsottiin läpi kaikki selvitysalueen asemakaavat ja niiden uimapaikkoihin, -rantoihin, -laitureihin ja rantasaunoihin tai vastaväylään liittyvät merkinnät. Valmiiksi asemakaavoitetun uimapaikan tai -laiturin toteuttaminen olisi helpointa, koska silloin kaavassa on jo arvioitu paikan soveltuvuus uimapaikaksi.

Etelä-Helsingin rantaviiva koostuu kymmenistä asemakaavoista, joista vanhimmat ovat 1800-luvulta ja monet esim. 1950-luvulta. Vanhoissa kaavoissa ei ole mitään merkintöjä uimarantoja koskien. Vielä 1990-luvun kaavoissa ei pääsääntöisesti osoitettu uimapaikkoja. Tarkastelu osoitti, että venepaikkoja ja venelaitureita on kaavoitettu paljonkin, mutta uimapaikkoja ja tai uimalaitureita on kaavoitettu todella vähän Etelä-Helsingin alueelle.



Etelä-Helsingin alueella on jokunen kaavoitettu uimapaikka, joka on odottaa rakentamista. Kaavallista valmiutta on mm. Lehtisaarella, johon on kaavoitettu uimaranta (VV), Lapinlahden sairaalapuistossa, jonne on kaavoitettu laituri ja Lauttasaaren Vattuniemenkärin päässä, jonne saa toteuttaa saunan ja uimalaiturin. Uusille asuinalueille on tulossa uintimahdollisuuksia, mutta osa kaavoista toteutunee vasta hyvin pitkän ajan kuluessa, kuten esim. Koivusaaren uusi kaupunginosa tai Hanasaari.

Rantaviivan kaavallinen tarkastelu paljasti systemaattisen ongelman: uusien asuinalueidenkin kaavoissa rantaan kaavoitetaan VL-alueita (lähivirkistys), joka kaupungin organisaatiossa kuuluu Kaupunkiympäristön hoitoon. Kymppi ei kuitenkaan toteuta tai hallinnoi uimapaikkoja, eikä niitä tulevaisuudessakaan halua vastuulle. Kun kaavoissa ei osoiteta rantaa tai uimalaitureita VV tai VU-merkinnällä, jolloin alue kuuluu Kulttuuri ja Vapaa-ajan toimialan Liikunnan vastuulle, niin uimapaikkoja on hankalampaa tehdä valmiiseen kaupunkirakenteeseen. Mikäli uintimahdollisuuksia halutaan parantaa tulisi keskustan kaavamuuoksissa ottaa tämä asia huomioon.

Etelä-Helsingin ranta-alueita koskevat kaavat ovat osittain hyvin vanhoja, eikä niissä ole varauksia uimapaikkoja varten. Lauttasaaren ranta-alueilla edelleen osittain voimassaoleva kaava on vuodelta 1951.

Etelä-Helsingin nykyiset yleiset uintipaikat

Etelä-Helsingin alueella on nykyisin 11 julkista uimarantaa, -paikkaa tai -laituria. Lisäksi yhdestä uudesta uimapaikasta on rakentamispäätös.

Varsinaisia **uimarantoja**, eli uimakaudella valvottuja rantoja, on 6 kappaletta. Nämä ovat Lauttasaaren uimaranta (Kasinonranta), Hietarannan uimaranta, Pihlajasaaren uimaranta, Uunisaaren uimaranta ja Mustikkamaan uimaranta, sekä Helsingin seurakuntayhtymän ylläpitämä Mustasaaren uimaranta. Uimarantojen uimakausi alkaa kesäkuun alussa ja loppuu elokuun puolivälissä.

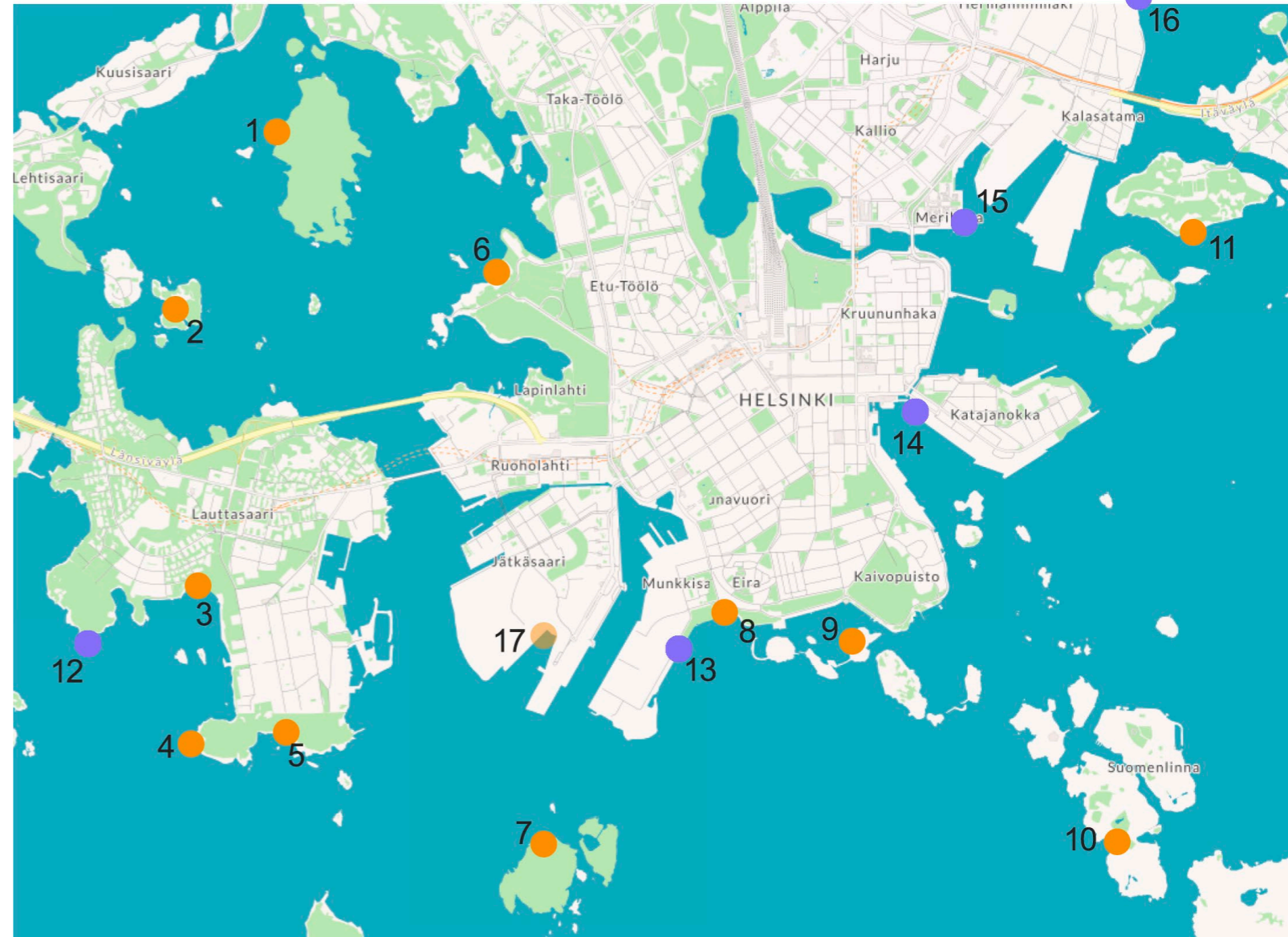
Uimapaikkoja, eli ylläpidon ja vedenlaadunseurannan piirissä olevia valvomattomia rantoja, on 2 kappaletta. Nämä ovat Veijarivuoren uimapaikka ja Suomenlinnan uimapaikka.

Vedenlaadunseurannan ulkopuolella olevia uimapaikkoja on kaksi, Särkiniemen uimalaituri ja Eiranrannan uimapaikka.

Uimaloita on yksi, Seurasaaren uimala. Se toimii osan viikosta nudistirantana, jolloin naisille ja miehille on erilliset aidatut alueet.

Etelä-Helsinkiin on rakenteilla yksi uusi yleinen uimapaikka - Ahdinrannan uimapaikka - Ahdinaltaaseen Jätkäsaaressa. Ranta- ja vesialueiden esirakentaminen aloitetaan vuoden 2024 aikana, mutta varsinaisen rannan rakentaminen jatkuu arviolta vuonna 2026.

Nykyiset uimapaikat on esitelty lyhyesti kortteina selvityksen lopussa.



Etelä-Helsingin nykyiset uimapaikat ja uimarannat

Yleiset uintipaikat

1. Seurasaaren uimala
2. Mustasaaren uimaranta
3. Lauttasaaren uimaranta
4. Särkiniemen uimalaituri
5. Veijarivuoren uimapaikka
6. Hietarannan uimapaikka
7. Pihlajasaaren uimaranta
8. Eiranrannan uimapaikka
9. Uunisaaren uimaranta
10. Suomenlinnan uimaranta
11. Mustikkamaan uimaranta

Uinti palveluna

12. Poliisien kesäkoti
13. Löyly
14. Allas seapool
15. Kulttuurisauna
16. Sompasauna

Tuleva yleinen uimapaikka

17. Ahdinrannan uimapaikka (rakentamisen aloitus v. 2026)



Julia Kivelä, Helsinki Material Bank

Hietarannan uimaranta on Helsingin vanhimpia uimarantoja.



Juhani Seppovaara, Helsingin aineistopankki

Suomenlinnan uimaranta.



kuva: Saija Vihervuori

Särkiniemen uimalaituri on Etelä-Helsingin ainut uimalaituri.

Kaupalliset, omaehtoiset ja urheiluseurojen uintipaikat

Yleisten uintipaikkojen lisäksi keskustasta löytyy kaupallisia ulkouimaloita, kuten Löyly, Allas Seapool ja Kulttuurisauna, jotka tarjoavat uintimahdollisuutta kertamaksulla.

Poliisien kesämajan yleisten saunavuorojen yhteydessä pääsee uimaan. Omatoimipohjalta pidetyssä Sompasaunassa voi myös uida.

Osa urheiluseurojen ylläpitämistä talviuintipaikoista on myös kesäisin uintikäytössä jäsenmaksua vastaan, kuten Humaus Lauttasaaren Veijarivuorella, Talviumarienkerhon uimapaikka Ouritsaareissa sekä Helsingin kanoottiklubin uimapaikka Rajasaareissa.

Merikylpylät tai maksullisten saunojen yhteydessä oleva uintilaituri lisäävät uintimahdollisuuksia, mutta kaikki uintimahdollisuuksien parantaminen ei voi perustua vain kaupalliseen tarjontaan. Monelle meriuinti voisi olla jokapäiväinen tapa, mutta päivittäin maksullisessa uintipaikassa käyminen tulee kalliiksi, ja kaikilla ei ole varaa edes satunnaisiin kertakäynteihin.

Meren ympäröimässä kaupungissa soisi, että uiminen kuuluisi kaupunkilaisoikeuksiin

Epäviralliset uintipaikat

Kaupunkilaiset ovat löytäneet monia epävirallisia uimapaikkoja pitkin Etelä-Helsingin rantoja.

Selvitykseen koottiin 21 epävirallista uimapaikkaa, mutta niitä on varmasti enemmänkin. Paikat on koottu eri lähteistä.

Mattolaiturit ovat suosituimpien epävirallisten uimapaikkojen joukossa: uintikäytössä ovat Kaivopuiston, Katajanokan, Tervasaaren ja Sörnäisten rantatien mattolaiturit.

Lauttasaareissa on paljon **uimiseen soveltuvaa luonnonrantaa**, joten epävirallisia uimapaikkoja on paljon. Pääosa epävirallisista uimapaikoista, 12 kappaletta, sijoittuu juuri Lauttasaareen.

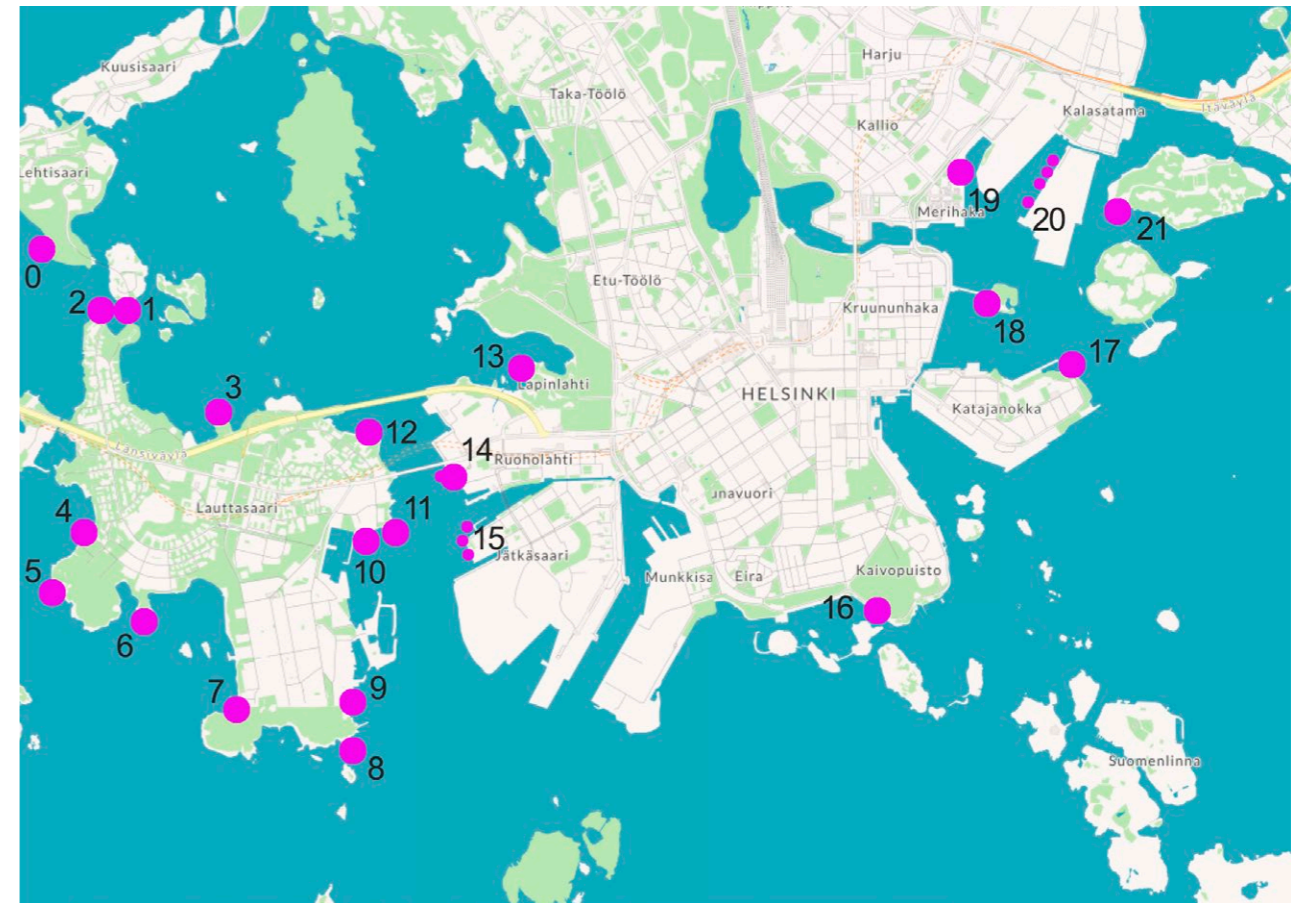
Uusilla asuinalueilla, kuten Jätkäsaareissa ja Sompasaareissa, veden ääressä oleskeluun tarkoitettut **meriportaat** ovat uimakäytössä, vaikka uinti on yleensä kielletty niissä.

Epävirallisten uimapaikkojen ongelma on turvallisuuspuutteet. Niissä ei ole välttämättä portaita tai pelastusvarusteita, tai paikka ei ole sopiva uintiin esimerkiksi merivirtausten, laiva- tai veneliikenteen tai vedenlaadun vuoksi. Ilman ylläpitoa epävirallisten uimapaikkojen vedenlaatua tai esim. pohjan roskaisuutta ei seurata.

Uiminen on jokamiehenoikeuden alaista toimintaa, joten uimista ei voi tietysti kieltää. Uintikiellot on kuitenkin asetettu uimareiden omaksi turvaksi. Omaehtoinen uintiharrastus on positiivinen kaupunkielämän ilmiö, mutta kaikille epäviralliset uimapaikat eivät sovellu.

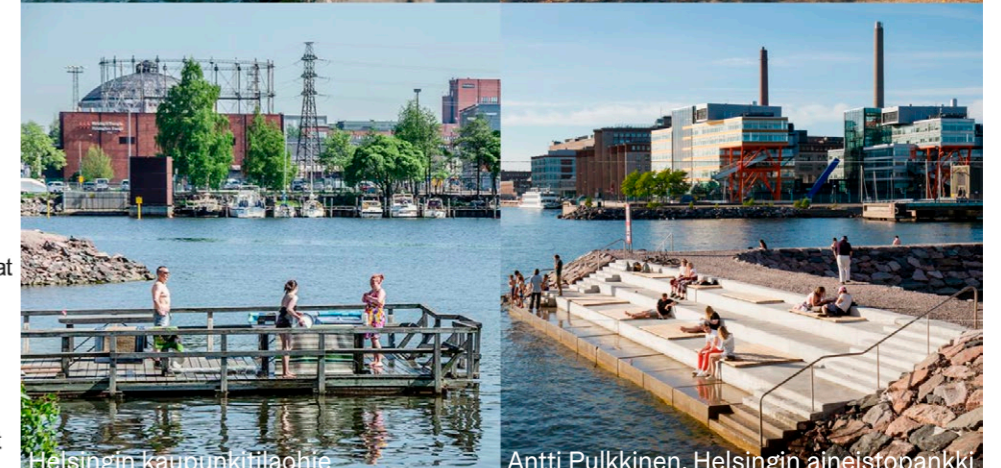
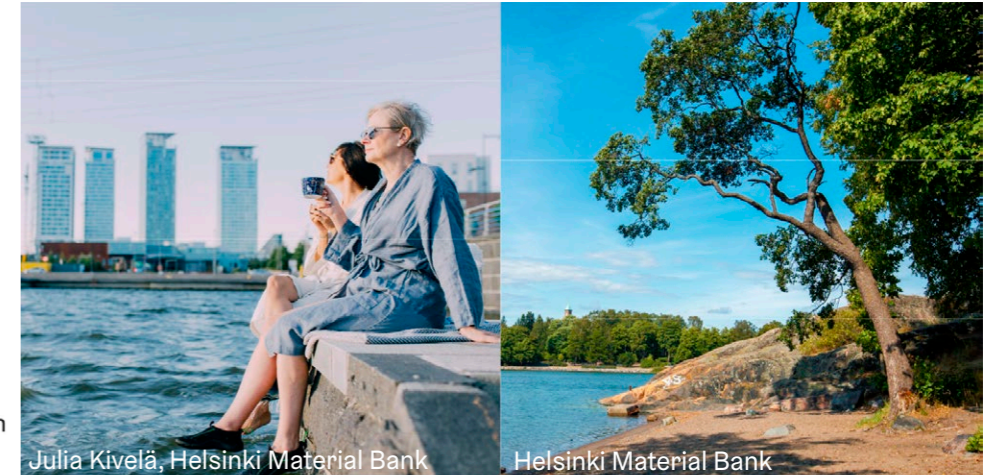
Selvityksen lähtökohdaksi oli tunnistaa, mitkä nykyisistä epävirallisista uimapaikoista saattaisivat sopia oikeiksi uimapaikoiksi – ovathan nämä jo osoittautuneet toivotuiksi ja kaivatuiksi uimapaikoiksi.

Realiteetti on, että Etelä-Helsingin rannoilla ei ole enää optimaalisia uintipaikkoja tarjolla. Silti uimiseen epäsopiviksi katsotuista paikoista käydään uimassa omaehtoisesti. On arvioitava, onko kuitenkin parempi tarjota turvallinen laituri ja turvallisuutta edistävä rajattu uintialue, vaikka paikassa saattaa olla muita uintikokemusta heikentäviä seikkoja.



Uimapaikkoina käytettyjä rantoja ja laitureita

0. Lehtisaaren ranta
1. Laukkaluodon kalliot
2. Lauttasaaren mattolaituri
3. Lemissaaren nokka
4. Hiekkaranta Viklakujan päässä
5. Länsiulapanniemen kallio
6. Takaniemi
7. Länsilahti
8. Sisä-Hatulle johtavan kivikannaksen itäpuoli
9. Veijarivuoren talviuintipaikan pohjoispuoleiset kalliot
10. Vatakujan eteläpuolinen ranta
11. Koirakivenniemi
12. Vanha laituri / kalliot, nk. Sumeliuksen laituri
13. Lapinlahden sairaalan ranta
14. Tammasaarenlaituri (ei laituria)
15. Saukonpaaden meriportaat
16. Kaivopuiston mattolaituri
17. Katajanokan mattolaituri
18. Tervasaaren mattolaituri
19. Sörnäisten rantatien mattolaituri
20. Sompasaaren meriportaat
21. Mustikkamaan kalliot



Nykytilan verkostotarkastelu

Uintipaikat ovat keskittyneet Etelä-Helsingin länsi-osiin, kantakaupungin ja itäisen Etelä-Helsingin jäädessä vähemmille uimamahdollisuuksille. Kantakaupungissa ja itäisessä kantakaupungissa on laajoja alueita, joista on suhteellisen pitkä matka lähimpään uintipaikkaan.

Helsingin historiallinen kaupunkirakenne on vaikuttanut uintipaikkojen nykyiseen sijoittumiseen. Aiemmin iso osa ranta-alueista oli teollisuuden ja satamien käytössä; esimerkiksi Kalasataman, Sompasaaren ja Hanasaaren kohdilla sijainnut Sörnäisten satama esti uimapaikkojen sijoittelun kantakaupungin itäpuolelle. Näin uimapaikat keskittyivät Länsi-Helsinkiin.

Verkostomielessä uusia uintipaikkoja kaivataan erityisesti itäiseen kantakaupunkiin. Kysyntää uusille uintipaikoille on ympäri eteläistä Helsinkiä, myös niilläkin alueilla, joissa on eniten uintimahdollisuuksia.

Saavutettavuus

Pääosa uintipaikoista ovat saavutettavissa hyvin kävellen, pyöräillen ja julkisella liikenteellä.

Etelä-Helsingin nykyisistä uimarannoista tai -paikoista neljä sijaitsee saarissa (Mustasaari, Uunisaari, Pihlajasaari, Suomenlinna). Nämä uimarannat ovat saavutettavissa vain vesiliikenteen kautta. Tämä saattaa karsia käyttäjiä, koska kaikilla ei ole varaa maksullisiin venekyyteihin, esimerkiksi nelihenken perheen vesiliikenneliput Pihlajasaareen maksavat 28 euroa.

Esteettömyys

Hietarannan uimaranta on Etelä-Helsingin ainut esteetön uimaranta. Siellä on saatavilla kelluva rantapyörätuoli, joka mahdollistaa esteettömän mereen pääsyn. Rannalla on Mobimat-matto helpottamassa hiekalla kulkemista. Esteettömyyttä edistävät välineet ovat käytössä uimarannan aukioloaikaan ja ne saa rantavahdeilta.



Tuleva Ahdinranta tuo toivotun uintimahdollisuuden Jätkäsaareen.
kuva: Ramboll, Helsingin kaupunkiympäristö

3 MAHDOLLISET UUDET UIMAPAIKAT



Etelä-Helsingin uimapaikat osallistuvassa budjetoinnissa

Vuoden 2020-2021 OmaStadin osallistuvan budjetoinnin haussa ehdotus ”Uimapaikkoja Etelä-Helsinkiin” valittiin yhdeksi kauden 2022-2023 osallistuvan budjetoinnin toteutuskohteeksi. Ehdotuksen tavoitteena oli laatia selvitys Etelä-Helsingin uimapaikoista ja uusien uimapaikkojen etsiminen. Ehdotuksessa nostettiin erityisesti esille mm. Tervasaari, Katajanokka, Suomenlinna ja Kaivopuisto, mutta muutkin mahdolliset uimapaikat Etelä-Helsingin alueella hyväksyttiin. Toiveena oli vähintään kahden uuden uimapaikan etsiminen eri kaupunginosiin.

”Uimapaikkoja Etelä-Helsinkiin”-ehdotuksessa esitettiin, että uudet uimapaikat voisivat olla esimerkiksi kevyitä ponttonilaitureita tai portaita, joita pitkin pääsisi uimaan turvallisesti. Uimapaikan läheisyyteen toivottiin yksinkertaista pukukoppia.

Toive uusista uimapaikoista on noussut yhä uudestaan esille osallistuvan budjetoinnin ehdotuksissa ja muissa asukaspalautteissa. Uimapaikkoja tai uimiseen liittyviä parannuksia on ehdotettu mm. Keskiselle alueelle, Sompasaareen, Jätkäsaareen, Ruoholahteen, Töölönlahdelle, Suomenlinnaan, Sörnäisten rantatielle (Pannukakunpuisto), uimakoppeja Eiranrannalle ja Katajanokalle, uimalaiturit Mustikkamaalle ja Lauttasaareen (nk. Sumeliuksen laituri). Nämä ehdotetut paikat ja toimenpiteet otettiin huomioon tässä selvityksessä.

Tässä selvityksessä on tutkittu esitettyjen paikkojen sopivuutta uusiksi uimapaikoiksi ja niiden toteuttamisen reunaehdoja. Monia ehdotetuista kohteista on esitetty mahdollisiksi uusiksi uimapaikoiksi. Uimapaikkojen toteutuminen riippuu kuitenkin jatkotoimenpiteistä.



Piirros: Minna Alanko, OmaStadi materiaalipankki

Uusia uimapaikkoja Etelä-Helsinkiin?

Etelä-Helsingissä ei ole liiemmin soveltuvia vapaita rantoja uusien uimapaikkojen toteuttamista varten. Mikäli Etelä-Helsingin alueelle halutaan uusia uimapaikkoja, niiden tulisi pääosin olla uimalaitureita. Kaupunginhallitus on todennut, että uusien uimalaiturien rakentaminen on kannatettava ajatus sekä liikuntamahdollisuuksien lisäämisen, että merellisen Helsingin paremman saavutettavuuden kannalta.

Ehdotetut uudet uimapaikat perustuvat asukkaiden esittämiin osallistuvan budjetoinnin ehdotuksiin ja aiempiin asukastoiveisiin, uimapaikkojen verkostolliseen tarkasteluun sekä nykyisiin omatoimipohjalta käytettyihin uintipaikkoihin.

Verkostollinen tarkastelu

Verkostollisen tarkastelun perusteella uusien uintipaikkojen tulisi sijaita pääosin itäisen kantakaupungin sekä uusien asuinalueiden, Ruoholahden, Jätkäsaaren, Sompasaaren ja Kalasataman alueilla. Lauttasaarossa, jossa on paljon luonnonrantoja, on monia epävirallisia uimapaikkoja, eikä ehkä niin suurta tarvetta uusille uimapaikoille.

Selvityksessä esitetään 9 mahdollista uutta uintipaikkaa tai nykyisen parantamista. Näistä 3 on uimapaikkaa /-rantaa, 5 paikkaa vaatisi uimalaiturin ja 1 paikka laiturin kunnostuksen.

Ehdotetut paikat ovat Eiranranta, Lapinlahden sairaala, Lehtisaari, Sumeliuksen laiturit (Lauttasaari), Saukonpaasi, Katajanokka, Tervasaari, Sörnäisten rantatie ja Sompasaari.

Uintipaikat lähivirkistysenä

Uudet uintipaikat olisivat pienimuotoisia uimapaikkoja, luonteeltaan lähivirkistyspaikan omaisia. Ne toimisivat kuten ulkokuntoilupisteet tms, eikä niiden yhteyteen tule esim. parkkipaikkoja.

Luontoarvot

Uudet mahdolliset uimapaikat on sijoitettu pääsääntöisesti niin urbaaniin ja rakennettuun ympäristöön, että erityisiä luontoarvoja ei ole, lukuun ottamatta Lapinlahden sairaalan ja Lehtisaaren aluetta. Kummassakaan paikassa pienimuotoinen uimapaikka ei uhkaa luontoarvoja.

Esteettömyys

Pääosin esitetyt uudet uimalaiturit eivät ole esteettömiä, koska ne rakennettaisiin mm. olevien meriportaiden tai jyrkkien kiviheitokerantojen yhteyteen. Esitetyistä kohteista Lauttasaarossa sijaitsevasta Sumeliuksen laiturista voidaan kehittää esteetön uimalaituri.

Meriuimapaikat uimalaiturilla eivät sovellu erityisen hyvin pienten lasten uintipaikoiksi. Lapsia ei tulisi jättää uimapaikalle valvomatta.

Toteutus

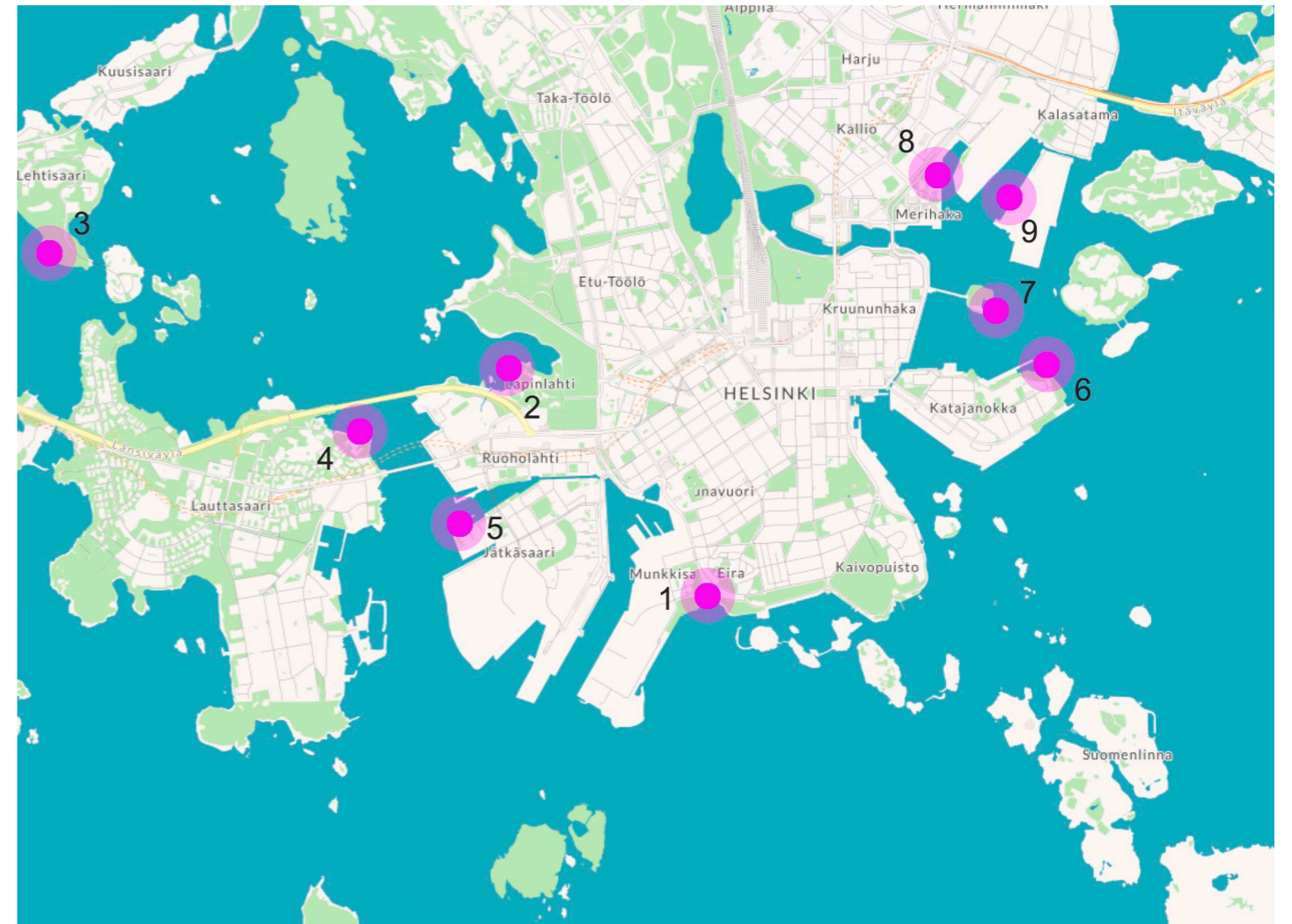
Esitetyistä mahdollisista uusista uimapaikoista harva on välittömästi käyttöön otettava. Monet esitetyistä paikoista vaativat jatkotoimia ja selvittelyä tai hallinnollista järjestelyä kaupungin sisällä.

Etelä-Helsingin uimapaikkatilanne on kuitenkin parantumassa lähivuosina uuden Ahdinrannan uimapaikan avautuessa Jätkäsaarossa.

Vuorovaikutus

Etelä-Helsingin mahdollisten uusien uimapaikkojen suunnittelun perustana ovat kaupunkilaisten tarpeet ja toiveet uintipaikkojen järjestämisestä.

Osallistuvan budjetoinnin haussa nousi esiin jo toivottuja, mahdollisia uintipaikkoja. Osu-ehtottajiin on oltu yhteydessä selvityksen puitteissa.



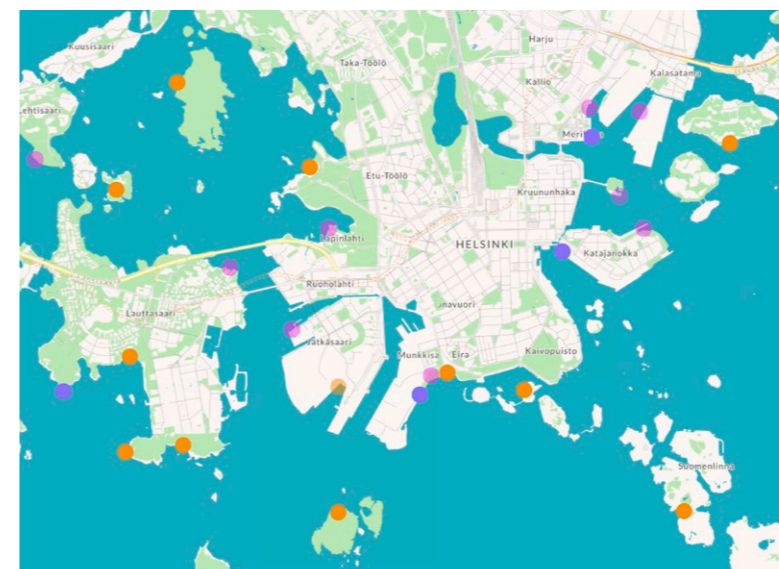
Etelä-Helsingin mahdollisia uusia uimapaikkoja

Uimapaikka tai -ranta

1. Eiranrannan uimaranta
2. Lapinlahden sairaalan uimapaikka
3. Lehtisaaren uimapaikka

Uintilaituri

4. Sumeliuksen laiturit
5. Saukonpaaden aallonmurtaja / meriportaat
6. Katajanokka
7. Tervasaari
8. Sörnäisten rantatie (väliaikainen)
9. Sompasaaren meriportaat



Verkostotarkastelu

- Yleinen uimapaikka
- Uinti palveluna
- Tuleva uimapaikka
- Mahdollinen uusi uimapaikka

Mahdollisia uusia uintipaikkoja

Eiranranta

Eiranrannan uimapaikka sijaitsee Eirassa, Etelä-Helsingissä.

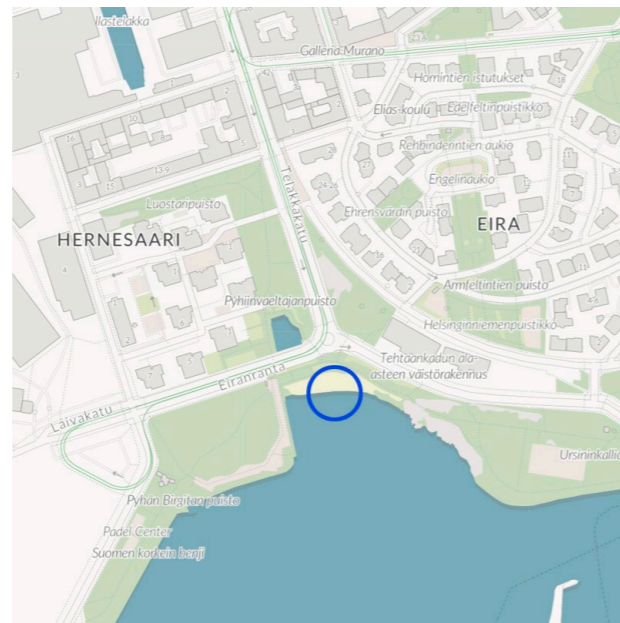
Eiranrannan pohjukassa, Telakkakadun päässä, on rakennettu uimapaikka, mutta se ei ole virallinen uimaranta. Eiranranta on osa Pyhän Birgitan puistoa ja Kaupunkiympäristön hallinnoima. Koska Kaupunkiympäristö ei ylläpidä uimarantoja, on Eiranrannan kehittäminen uimapaikaksi tai -rannaksi jäänyt tavaltaan kesken.

Vaikka ranta on toteutettu uimapaikaksi hiekkarantoihin ja on kovassa käytössä vuoden ympäri, niin siellä ei ole normaalia uimarannan tai -paikan varustusta, esim. pukusuojaa, ulkosuihkua tai käymälää. Koska Eiranranta ei ole virallinen uimaranta, se ei ole valvottu ranta. Eiranranta ei kuulu vedenlaadun seurantaan, eikä uimapaikkaa löydy myöskään Palvelukartasta.

Normaalin uimapaikan tai uimarannan varustetaso tulisi lisäämään rannan käytettävyyttä. Nykyisin pukusuoja ja käymälätön ranta täyttää huonosti esim. lapsiperheiden tarpeet.

Yksinkertaisin ja kustannustehokkain tapa lisätä kantakaupungin uintimahdollisuuksia olisi muuttaa Eiranranta uimarannaksi. Eiranranta tulisi siirtää hallinnollisesti Liikuntapalvelujen piiriin, jolloin siitä voitaisiin kehittää oikea uimaranta tai -paikka.

Uimarannan toteuttaminen olisi suhteellisen edullista, koska varsinainen hiekkaranta rakenteineen on toteutettu. Alueella on valmiit kulkuytyöt ja sähkö. Alkuun päästäisiin kevyillä pukusuojailla, rannan opastuksella, ulkosuihkuilla, jätehuollolla ja pelastustarvikkeilla.



Eiranrannan uimapaikka sijaitsee kaupunkikuvalisestisesti arvokkaassa kohdassa, jossa on myös hyvin avointa. Uusien rakenteiden tulisi soveltua paikkaan.

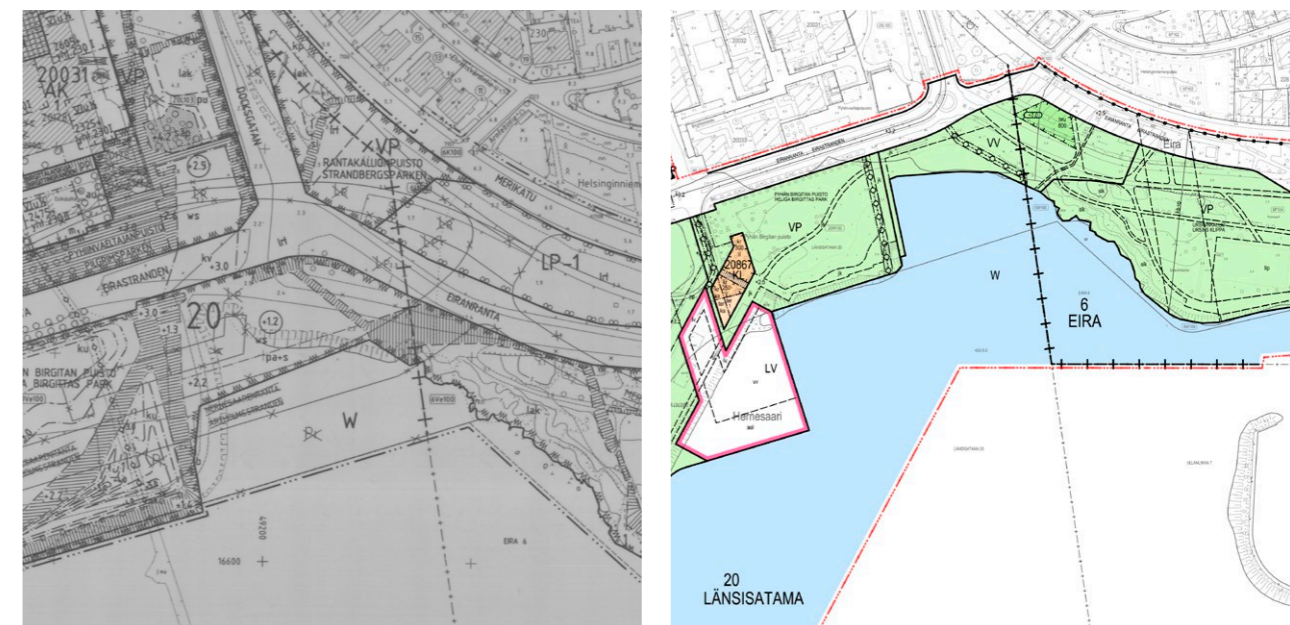
Uimaranta on noin 2000 m² kokoinen. Rannan suhteellisen pienen koon vuoksi alueelle ei voi sijoittaa pysäköintiä. Rannalle saavutaan julkisella liikenteellä ja autot pysäköidään alueen kadunvarsipaikoihin.

**Yksinkertaisin
tapa lisätä
kantakaupungin
uintimahdollisuuksia
olisi muuttaa
Eiranranta
uimarannaksi.**



kuva: Julia Kivelä, Helsinki Media Bank

Eiranranta näyttää uimarannalta, mutta siellä ei ole pukusuojaa, ulkosuihkua tai muita palveluja, eikä se ole vedenlaadun seurannan piirissä.



Eiranrannan voimassa olevassa asemakaavassa (Kaava 10800, 13.2.2004) uimaranta on osa puistoaluetta. Tullevassa Hernesaaren asemakaavamuutoksessa Eiranranta on merkinnällä VV eli uimaranta. Eiranranta tulisi saada uimarantakäyttöön vaikka Hernesaaren asemakaava ei ole vahvistunut.

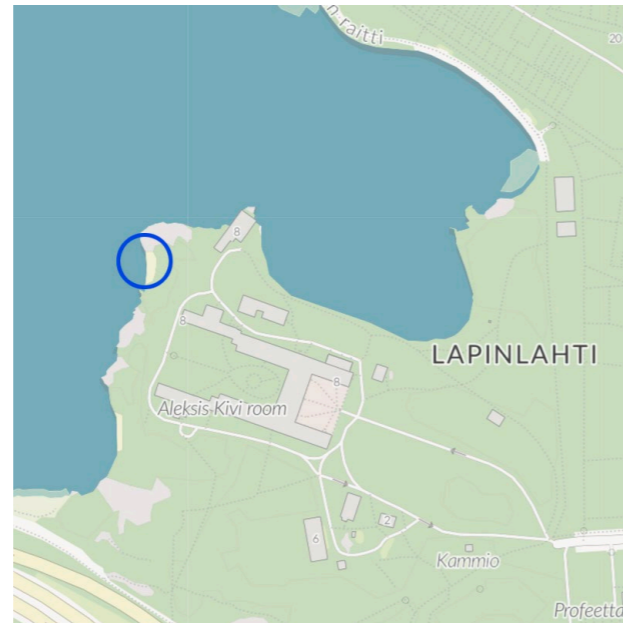
Lapinlahden sairaala

Lapinlahden sairaalapuiston rannassa on pieni viehättävä poukama, jota käytetään nykyäänkin epävirallisena uintipaikkana. Ranta sijoittuu kallion ja rantapenkereen katveeseen siten, että se ei näy päärakennukselle tai sairaalapuistoon. Alue on noin 350 m² kokoinen ja soveltuisi pienimuotoiseksi uima- paikaksi.

Vaikka Lapinlahti sijaitsee verkostollisesti melko lähellä Hietaniemen uimarantaa, niin luonteeltaan Lapinlahden uimapaikka olisi hyvin erilainen, pieni ja rauhallinen uimapaikka. Verkostollisesti Lapinlahden uimapaikkaa puoltaa lyhyt etäisyys Ruoholahteen, jossa ei ole nykyisin uimapaikkoja.

Lapinlahden sairaala-alueella on paljon luontoarvo- ja esitetyssä paikassakin on osittain liito-oravan ydinalue, sekä se sivuaa myös arvoniityksi merkittyjä kohteita. Kohteesta ei ole tarkoitus kaataa puita, joten hanke ei aiheuta häiriötä liito-oravan ydinalueelle. Arvoniitysiintymät voidaan aidata paikkaan sopivalla istutustensuoja-aidalla tarvittaessa.

Lapinlahden sairaala-alue on RKY-alueita, eli valtakunnallisesti merkittävää rakennettua ympäristöä. Asemakaavassa Lapinlahden sairaalan puistoalue on merkitty VP/s -merkinnällä eli historialliseen sairaalaympäristöön liittyvä puistoalue, joka on historiallisesti ja puutarhakulttuurin kannalta sekä maisemakuvallisesti ja kasvillisuudeltaan arvokas. VP/s -merkintään on merkitty lisäksi, että alueella kaikista rakennus-, toimenpide- ja maisematyölupia vaativista muutoksista on pyydettävä museoviraston lausunto. Uimapaikaksi ehdotetussa poukamassa on lisämerkintänä a eli hiekkaranta-alue, joka on pidettävä avoimena. Lisäksi poukaman laitaan on merkitty la eli alueen osa, johon saa sijoittaa laituriin.



Koska asemakaavassa sallitaan laituriin rakentaminen Lapinlahden uimapaikassa voisi olla uimalaituri. Laituriin tulee soveltua historiallisen puiston ilmeeseen. Lapinlahden sairaalapuiston luonteesta johtuen pontonilaituri ei ole paikkaan sopiva, vaan paikkaan tulisi suunnitella kiinteä uimalaituri. Sairaalapuisto avautuu suhteellisen suojaiselle Lapinlahdelle. Uimapaikka voidaan perustaa myös ilman uimalaituria.

Uimapaikan peruslähtökohdat ovat hyvät: ranta on hiekkapohjainen ja kävelyreitit kulkevat vierestä. Alueella on sähköt, rannan rinteessä on valaistus. Uimapaikka tulisi varustaa pelastustarvikkeilla, kevyellä pukusuojalla, rannan opastuksella ja jätehuollolla.

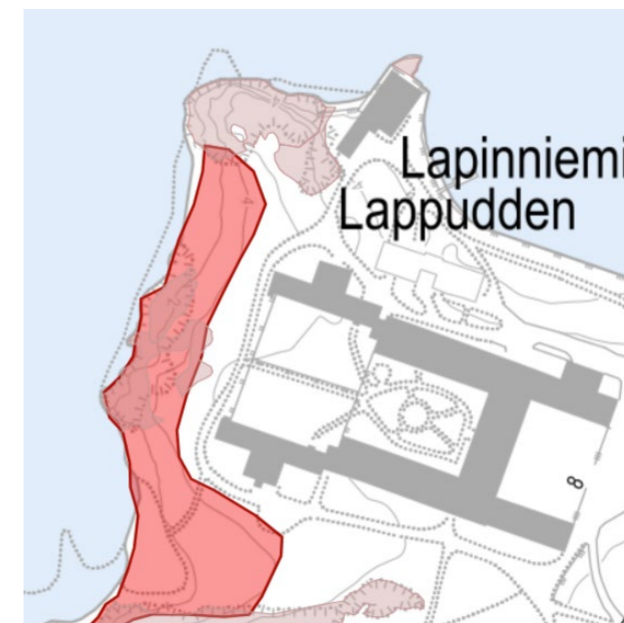
Ehdotettu Lapinlahden uimapaikka sijaitsee kaupunkikuvallisesti arvokkaassa kohdassa. Kaikkien uusien rakenteiden tulisi soveltua paikkaan ja rakenteiden tulisi olla pienimuotoisia.

Lapinlahden uimapaikka on nykyään KYMPin hallinnoima osana puistoaluetta. Uimapaikka tulisi siirtää Liikuntapalvelujen vastuulle.

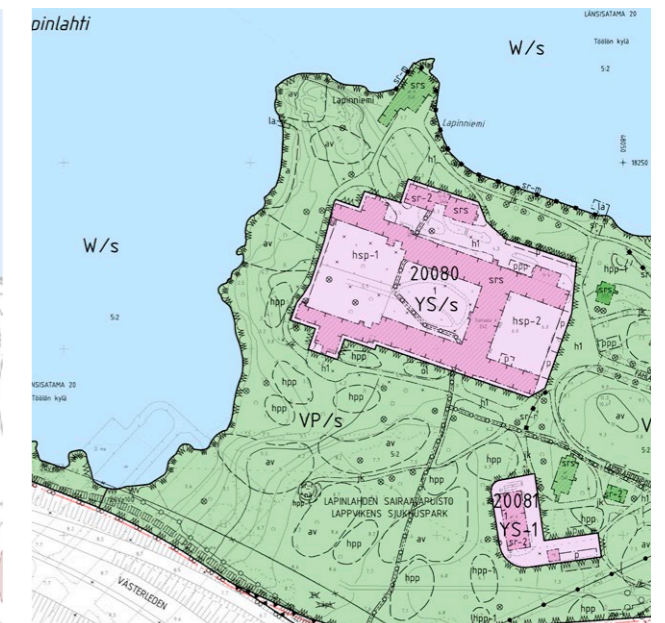


kuva: Yiping Feng and Ling Ouyang, Helsinki Media Bank

Lapinlahden sairaalan rannassa on pieni poukama, jota käytetään epävirallisena uimapaikkana nykyisin. Asemakaavassa on esitetty laituri rannan ja kallion taitteeseen.



Ote Lapinlahden luontoarvoista. Punaisella liito-oravan ydinalue ja ruskealla arvoniity.



Ote Lapinlahden voimassa olevasta asemakaavasta (Kaava 12046, 6.7.2012)

Lehtisaari

Lehtisaaren eteläosan länsirannalla – Hiidenkiukaanpuistossa - on ranta, joka on pitkään toiminut uimapaikkana. Kyseessä on luonnonranta, jonka Helsingin kaupunki on aiemmin kunnostanut uimapaikkakäyttöön. Nykyään ranta on jäänyt virallisten uimapaikkojen ulkopuolelle, jonka vuoksi rannalla ei ole uimapaikan palveluja, se ei ole vedenlaadunseurannan piirissä, eikä sitä löydy palvelukartasta.

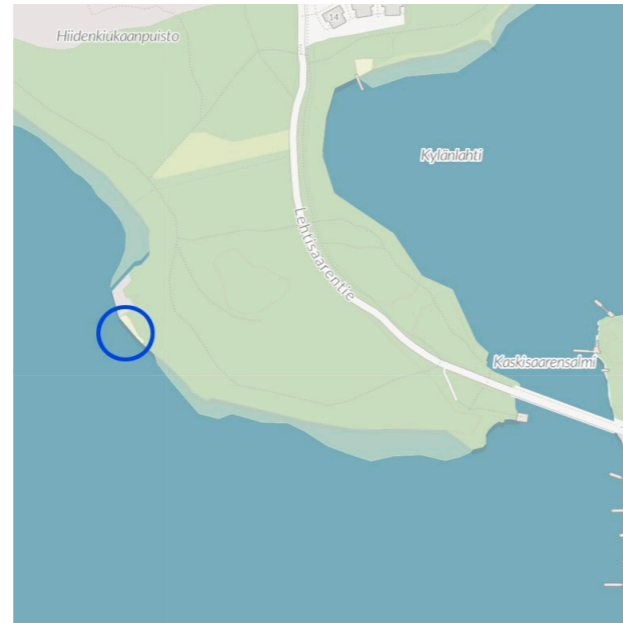
Rantaa käytetään epävirallisena uimapaikkana.

Etelä-Helsingissä on pulaa uimapaikoista, joten uintiin sopiva ja siihen aikoinaan kunnostettu ranta tulisi ottaa uudestaan uimapaikaksi. Lehtisaarta ja Lauttasaarta on täydennysrakennettu ja tullaan täydennysrakentamaan, joten uimapaikan potentiaalinen käyttäjäkunta on kasvanut.

Hiidenkiukaanpuistoon on tehty asemakaavamuutos vuonna 2008, jolloin ranta-alue kaavoitettiin uimarannaksi (VV).

Kohteessa on luontoarvoja. Entinen uimaranta on nykyään merkitty osaksi arvokasta kasvillisuuskohtetta, Hiidenkiukaanpuiston rantaa. Arvokas kasvikohte jatkuu pitkälle pohjoiseen ja ulottuu myös etelään, uimapaikan kohdalla ei ole merkittävää lajistoa. Entisen uimapaikan kohta on nykyäänkin kulunutta ja hiekkapintaista. Ranta-alue sivuaa myös liito-oravan ydinaluetta, mutta uimapaikasta ei ole haittaa liito-oraville.

Lehtisaaren ranta on pieni kunnostettu luonnonranta, jossa on jonkin verran myös silokalliota ja kivikkoa. Rantapohja on hiekkainen. Ranta on profiililtaan melko loiva. Rannalla ei ole mitään palveluja. Lehtisaaren ranta voitaisiin kunnostaa minimitasoiseksi uimapaikaksi suhteellisen edullisesti. Alueella on valmiit kulkuväylät. Alkuun päästäisiin kevyillä pukusuojilla, rannan opastuksella, jätehuollolla ja pelastustarvikkeilla. Alueella ei ole yhdyskuntateknistä huoltoa,



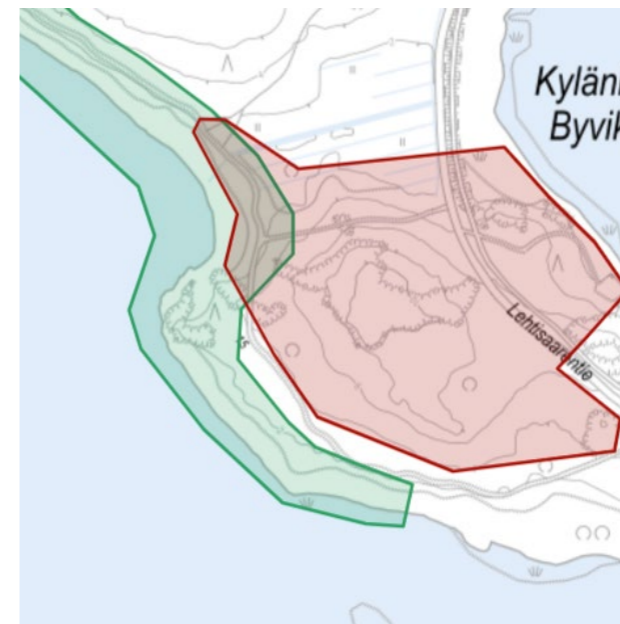
joten esim. ulkosuihkun toteuttaminen on epärealistista. Käymälät olisivat bajamajatyypisiä.

Lehtisaaren uimapaikan suhteellisen pienen koon vuoksi alueelle ei voi sijoittaa pysäköintiä. Rannalle saavutaan kävellen, pyörällä tai julkisella liikenteellä ja autot pysäköidään alueen kadunvarsipaikkoihin.

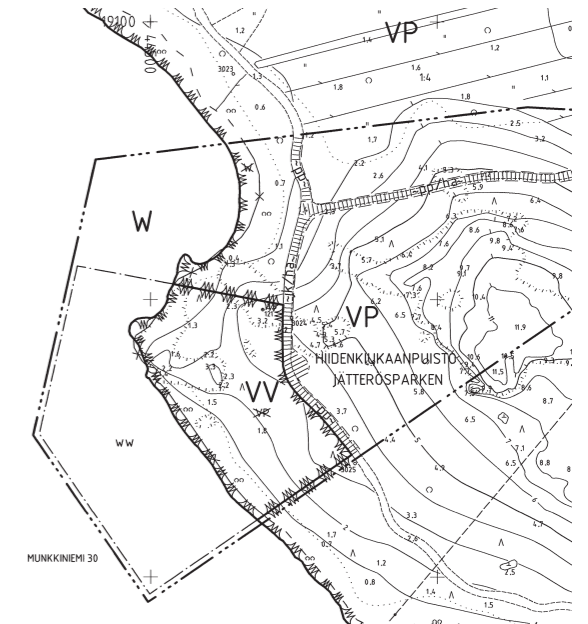
Lehtisaaren uimapaikan suurin investointitarve on nykyisen virkistysreitin parantaminen pelastusreitiksi. Tämä saattaa vaatia muutamien puiden kaatamista ja reitin leventämistä paikoin. Mikäli puita joudutaan poistamaan, ne täytyy katselmoida yksitellen, jotta ei heikennetä liito-oravan ydinaluetta. Lauttasaaren Särkiniemessä virkistysreitin kunnostus pelastusreitiksi maksoi n. 50 000 e.



Lehtisaaren uimapaikka.



Ote Lehtisaaren luontoarvoista. Punaisella liito-oravan ydinalue ja vihreällä arvokas kasvillisuuskohte.



Ote Hiidenkiukaanpuiston voimassa olevasta asemakaavasta (Kaava 11684, 25.1.2008).

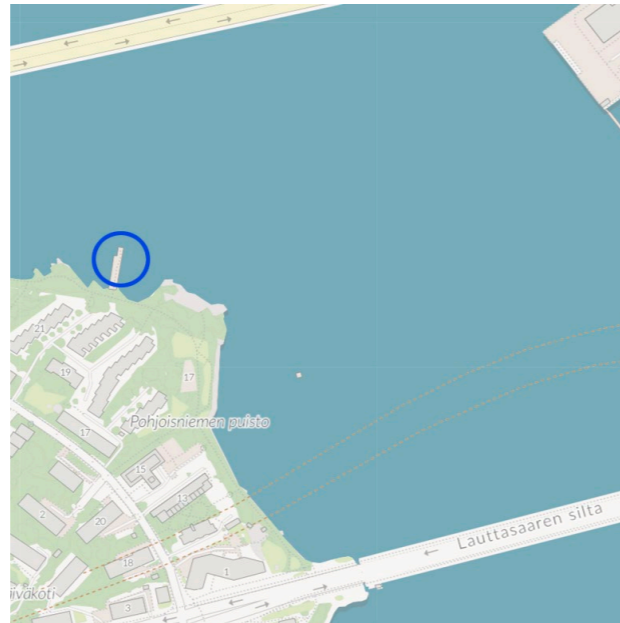
Sumeliuksen laituri, Lauttasaari

Nykyään Lauttasaareissa on yleinen uimaranta, uima- paikka sekä -laituri, eli uintimahdollisuuksia on aika mukavasti. Uintipaikat eivät ole kuitenkaan tasaisesti sijoittuneet saareen, vaan ne kaikki sijaitsevat saaren etelärannalla, jonne on aika pitkä matka saaren pohjoisosista.

Lauttasaaren koillisrannalla, Lauttasaaren sillan ja Lapinlahden sillan (Länsiväylä), välisellä alueella on vanha laituri, nk. Sumeliuksen laituri. Laituri sijaitsee Pohjoisniemen puistossa ja laituri on nykyään kaupungin omistuksessa. Sumeliuksen laituri on 1970-luvulla puretun huvilan laituri, jossa höyrylaivat pysähtyivät aikoinaan. Laiturin päässä on nykyisin uimatikkaat ja laituri on aktiivisessa uimakäytössä niin kesällä kuin talvella. Laiturin korjaaminen tai uimapaikka on noussut esiin osallistuvan budjetoinnin ehdotuksissa. Myös laiturin eteläpuolella on pieni lahdenpoukama ja kallio, joista käydään uimassa. Verkostollisesti Sumeliuksen laiturin sijainti on hyvä.

Sumeliuksen laituri sijaitsee kahden vilkkaasti liikennöidyn väylän välissä, alueella on liikennemelua. Lauttasaarensalmessa kulkee vesiväylä, mutta se on väyläluokaltaan paikallisveneväylä (VL5). Väylältä laiturille on n. 160 metriä, joten uimalaiturilta uiminen voidaan toteuttaa turvallisesti rajatun uima-alueen avulla.

Sumeliuksen laituri on melko suurikokoinen, yli 200 m². Laiturirakenne on noin 40 m pitkä ja 3,5 - 6,5 metriä leveä. Valitettavasti Sumeliuksen laituri on päässyt huonoon kuntoon. Laituri on kiinteä kivilaituri. Laiturin yläreuna on betonia ja kansi on valettu ilmeisesti asfaltista. Laiturin päässä on puiset kansilankut. Paikoitellen laiturin sivun graniittikivet ovat sortuneet ja aiheuttaneet laiturikannen asfaltin repeämisen ja ison montun laiturikanteen. Tällä hetkellä laituri on vielä käyttökuntoinen, mutta vauriot ovat jo niin suuria, että laituri tarvitsisi pikaisen korjauksen.



Laiturikannen isot vauriot voivat aiheuttaa vaaratilanteen esim. hämärissä liikkuesssa.

Sumeliuksen laituri ei ole alun perin ollut kaupungin laituri ja se on joutunut kaupungin omistukseen satumalta kiinteistökaupan osana, jonka vuoksi laituri ei ole kuulunut korjauksien piiriin. Sumeliuksen laituri on melko suuri ja se on päässyt osittain huonokuntoiseksi. Realistinen hinta-arvio laiturin korjaukselle on n. 1000 € /m². Suuntaa-antavasti laiturin korjaus maksaisi n.150 000 -200 000 €. Kivilaituri on sinänsä kestävä ja korjattuna laiturilla voisi olla käyttöikä pitkään.

Uusi uintipaikka voitaisiin sijoittaa myös viereiselle pienelle kalliolle, jonne voitaisiin toteuttaa kelluva uimalaituri. Laituri tulee sijoittaa ja mitoittaa siten, että saavutetaan sopiva uimasyvyys. Uimalaituri olisi mahdollista toteuttaa turvallisesti rajatun uima-alueen avulla. Rajaus voidaan toteuttaa esim. poijuilla, rataköydellä tai kelluvilla laiturirakenteilla. Rannalla olisi kevyt pukusuoja tai -sermi. Lauttasaareissa pukutilan sijoittelusta ja ulkonäöstä saattaa nousta kaupunkikuvallisia kysymyksiä, koska ollaan avoimella ranta-alueella. Uimalaituri varustettaisiin uimaportaila, pelastustarvikkeilla ja tarvittavalla opastuksella. Uimapaikka varustettaisiin ulkosuihkulla.

Mikäli uimalaiturihanketta aletaan edistää, tulee suorittaa vedenlaatututkimus sekä merenpohjan sukellustarkastus.

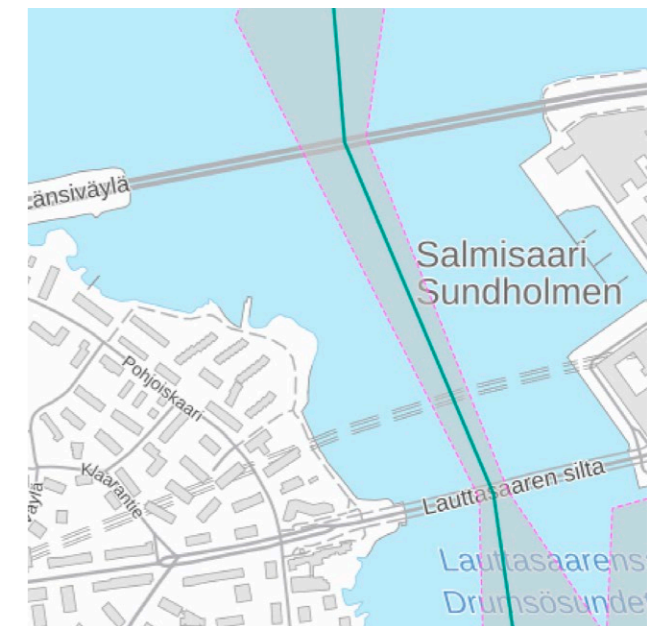
Tervasaarta hallinnoi Kaupunkiympäristön toimiala. Uintipaikan hallinnointi tulisi siirtää Liikuntapalvelujen vastuulle.



Sumeliuksen laituri on aktiivisessa uimakäytössä vuoden ympäri.



Ote Sumeliuksen laiturin kohdalla voimassa olevasta asemakaavasta (Kaava 2948, 9.2.1951)



Veneväylät ja väyläalueet Lauttasaarensalmessa.

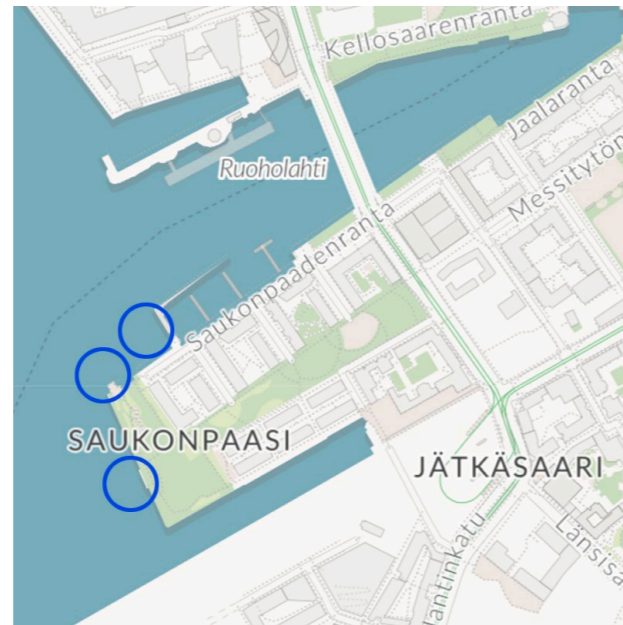
Saukonpaasi

Verkostollisesti Ruoholahti ja Jätkäsaari ovat kuuluneet uimapaikkojen katvealueisiin, koko alueella ei ole ollut yhtään uimapaikkaa. Alueen rakennuttua valmiiksi siellä tulee olemaan yhteensä noin 24 000 asukasta. Ruoholahden ja Jätkäsaaren asukkaat ovat jatkuvasti toivoneet uintimahdollisuuksia. Jätkäsaaren ollaan perustamassa uutta uimapaikkaa (Ahdinranta, rakentamisen aloitus noin v. 2026), mutta kysyntää riittää varmasti vielä toisellekin uintimahdollisuudelle. Viereisessä Lauttasaaressa on 3 uintipaikkaa ja asukkaita myös n. 24 000, lisäksi Lauttasaaressa on paljon uintikelpoisia luonnonrantoja, joista monet ovat epävirallisessa uintikäytössä.

Koska virallisia uimapaikkoja ei ole, alueen asukkaat käyvät omatoimisesti uimassa Saukonpaaden meriportailta. Tällä hetkellä eniten uimiseen käytetään Saukonpaaden pohjoislaidalla sijaitsevan aallonmurtajan portaita. Aallonmurtajan portaiden luona on vettä noin metrin syvyydeltä, mutta ranta syvenee nopeasti 6-7 metriä syväksi. Myös Saukonpaadenpuiston pohjoiset portaat ovat olleet uimakäytössä, mutta siellä vesi on heti äkkisyvä. Samoin Saukonpaadenpuiston länsipäädyssä sijaitsevilta leveiltä meriportailta käydään uimassa. Mahdollisessa jatkosuunnittelussa tulisi tutkia mitkä esitellyistä kolmista meriportaista soveltuisivat parhaiten uimakäyttöön.

Lauttasaarensalmessa kulkee useita eri tason vesiväyliä: kauppamerenkulun pääväylä (L1, paksu musta viiva), kauppamerenkulun 2-lk väylä (harmaa viiva) sekä paikallisveneväylä (VL5, vihreä viiva). Näistä väylistä kauppamerenkulun pääväylä voi vaikuttaa uintiolosuhteisiin synnyttäen vaarallisia virtauksia. Kauppamerenkulun pääväylä johtaa läheiseen Tammasaaren polttoainesatamaan. Tammasaaren polttoainesataman liikenne ei ole ollut kovin vilkasta, satamassa on käynyt vuosittain 20-50 kuivalastialusta sekä 0-12 säiliöalusta. Silloin tällöin on käynyt myös hinaajia ja proomuja. Pääväylän liikenne hiljenee entisestään, kun Salmisaaren voimalaitoksen kivihiilenpolttu loppuu (1.4.2025).

Pääväylältä aallonmurtajan meriportaille on matkaa n. 80 metriä ja Saukonpaadenpuiston leveiltä meriportailta matkaa on väyläalueelle on n. 150 – 290 metriä. Pääväylän hiljentymisen vuoksi uintialue voidaan toteuttaa turvallisesti rajatun uima-alueen avulla.



Kelluvan uimilaiturin toteuttaminen aallonmurtajan meriportaiden yhteyteen olisi mahdollista melko pienellä investoinnilla pienimuotoisesti. Aallonmurtajan meriportaisiin liitettäisiin kelluva ponttonilaituriosa sekä käyntisilta meriportaisiin. Kelluva uimalaituri varustettaisiin uimaportailta, pelastustarvikkeilla ja tarvittavalla opastuksella. Uintialue rajattaisiin esim. poijuilla, rataköydellä tai kelluvilla laiturirakenteilla turvallisen uinnin varmistamiseksi. Uintialueen läheisyyteen tulisi uimakoppi. Ulkosuihkun toteuttaminen aallonmurtajalle tulee luultavasti kalliiksi rakennetusta rantaympäristöstä johtuen, joten uimapaikka kannattaisi ainakin alkuun perustaa ilman ulkosuihkuja.

Aallonmurtajan rantapohja tulisi tarkistaa ja poistaa mahdolliset kivet.

Saukonpaaden vedenlaatua ei ole tutkittu tämän selvityksen aikana. Vedenlaatu on todennäköisesti uimiseen sopiva, koska alueella on melko syvä. Mikäli uimalaiturihanketta aletaan edistää, tulee suorittaa vedenlaatututkimus sekä merenpohjan sukellustarkastus.

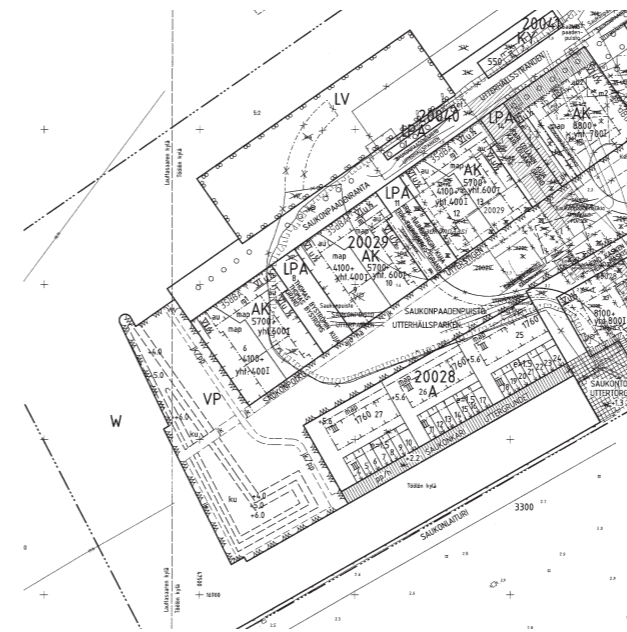
Saukonpaaden aallonmurtaja on Liikuntapalvelujen hallinnoima.

Saukonpaadenpuisto on Kaupunkiympäristön hallinnoima. Mikäli uimalaituri sijoitetaan Saukonpaadenpuistoon uimalaiturin alue tulisi siirtää Liikuntapalvelujen hallinnoimaksi.



kuva: Kari Ylitalo, Helsinki Material Bank

Saukonpaaden aallonmurtajan meriportaita kuvassa vasemmalla. Saukonpaadenpuiston meriportaita kuvan oikeassa reunassa. Saukonpaadenpuiston toiset meriportaita jäävät kuvassa katveeseen.



Ote Saukonpaaden voimassa olevasta asemakaavasta (Kaava 11030, 26.11.2004)



Veneväylät ja väyläalueet Saukonpaaden alueella.

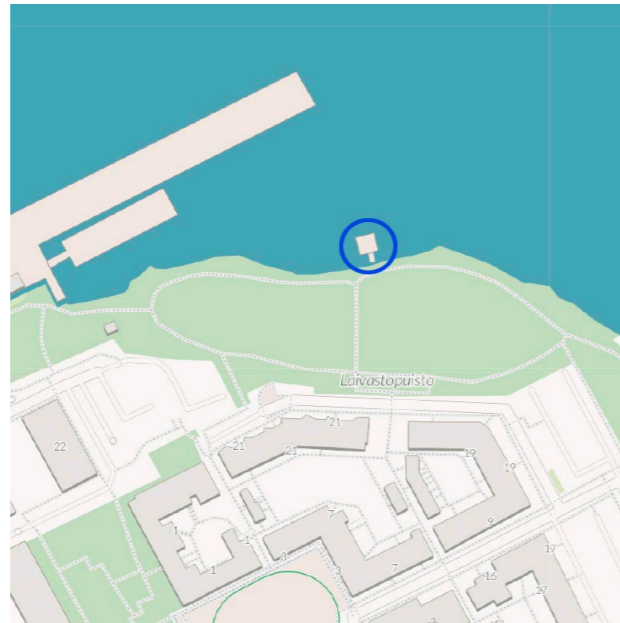
Katajanokka

Katajanokan itärantaa kiertää puistovyöhyke, Laivastopuisto, jossa on mm. leikkipaikka, urheilukenttä, lähiliikuntapaikka ja mattojenpesupaikka.

Katajanokalla on ollut omaehtoista uintia jo pitkään. Kantakaupungin asukkaat ovat kaivanneet uintipaikkaa Katajanokalle toistuvasti. Myös osallistuvan budjetoinnin ehdotuksessa Katajanokka oli nostettu erityisesti esille. Laivastopuiston mattolaituria on käytetty epävirallisena kesä- ja talviuintipaikkana. Syksyllä 2023 mattolaituri siirrettiin pois paikalta talveksi, jotta sitä ei käytettäisi talviuintiin turvallisuusshuolien vuoksi, mikä aiheutti paljon vastalauseita asukkaiden puolelta.

Katajanokka ei ole optimaalinen uintipaikan sijoituspaikka, koska etenkin alueen itälaitaa ympäröivät vesiväylät ja väyläalueet (Väyläluokka 1, Kaupparienkulun pääväylä, Väyläluokka 2, Kaupparienkulun 2-lk väylä). Vaikka Laivastopuiston vieressä onkin vesiliikenteen pääväylä, sitä pitkin ei kulje enää suuria laivoja entisen Sörnäisten sataman poistuttua, lukuun ottamatta jäänmurtajia. Alueen vesiliikenne koostuu Halkolaiturin purjelaivasataman liikenteestä, Meritullintorille kulkevasta Kruunuvuorenrannan lautaliikenteestä sekä Pohjoissataman veneliikenteestä. Joka tapauksessa mattolaiturin alueelta käydään uimassa nykyäänkin, joten asianmukainen laituri ja rajattu uima-alue parantaisivat turvallisuutta.

Mahdollisen uintipaikan paras sijoituspaikka olisi nykyisen matonpesupaikan kohdalla tai sen lähistöllä, koska Merikasarmilaituri suojaa paikkaa vesiliikenteeltä ja sen aiheuttamalta aaltoilulta. Toisaalta matonpesupaikkaa ja uintipaikkaa ei kannata sijoittaa lähekkäin silloin, kun kummankin käyttökausi on samanaikainen. Helsinki ei aio lisätä mattolaitureita ja pohtii jollain aikavälillä nykyisistä mattolaitureista luopumista vedenkuormituskysymysten vuoksi. Mikäli



nykyisestä mattolaiturista luovuttaisiin, uimapaikan perustaminen voisi olla mahdollista.

Laivastopuiston rannat ovat kiviheitoketta, rantatöyräs on melko jyrkkä ja korkea. Rannan profiilin vuoksi uintipaikka kannattaisi toteuttaa uimalaiturin avulla. Laituri tulee sijoittaa ja mitoittaa siten, että saavutetaan sopiva uimasyvyys. Edullisinta olisi toteuttaa kelluva uimalaituri. Laivastopuiston ranta on suhteellisen suojainen rantavoimien suhteen, mutta altis laivojen aiheuttamalle aaltoilulle, joten ponttonilaituri tulisi ankkuroida erityisen hyvin. Uimalaituri olisi mahdollista toteuttaa turvallisesti rajatun uima-alueen avulla. Rajaus voidaan toteuttaa esim. poijuilla, rataköydellä tai kelluvilla laiturirakenteilla.

Rantatöyräältä tulisi toteuttaa portaat laituritasolle. Rannalla olisi kevyt pukusuoja tai -sermi. Katajanokalla pukutilan sijoittelusta ja ulkonäöstä saattaa nousta kaupunkikuvallisia kysymyksiä, koska ollaan avoimella ranta-alueella. Laivastopuiston uimalaituri varustettaisiin uimaportailla, pelastustarvikkeilla ja tarvittavalla opastuksella. Uintialue rajattaisiin esim. poijuilla, rataköydellä tai kelluvilla laiturirakenteilla. Uimapaikka varustettaisiin ulkosuihkulla.

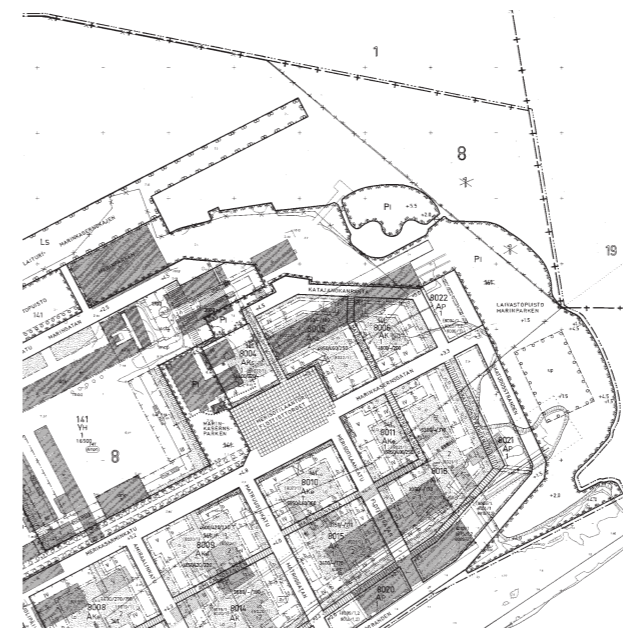
Laivastopuiston matonpesupaikalta on tehty vedenlaatututkimus (8.6.2023), jossa vesi täytti uimavedenlaatukriteerit.

Mikäli uimalaiturihanketta aletaan edistää, tulee tehdä merenpohjan sukellustarkastus.

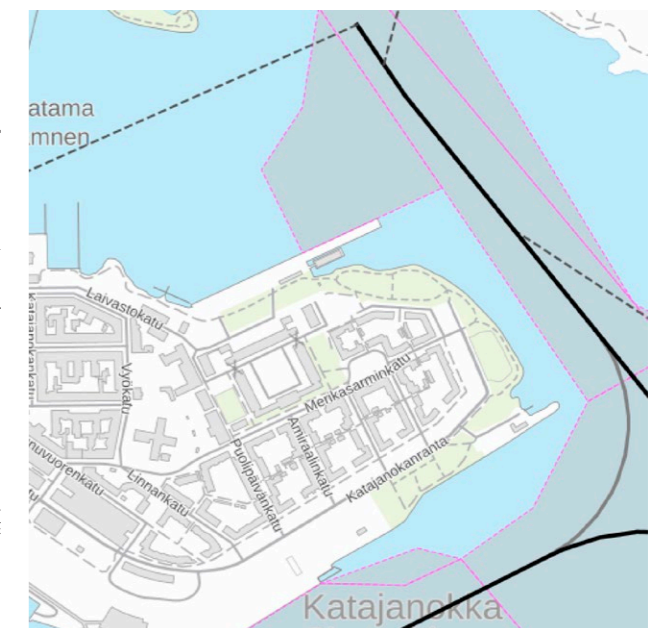


kuva: Alekski Poutanen, Helsinki Material Bank

Katajanokan mattolaituria käytetään nykyäänkin uintiin.



Ote Katajanokan Laivastopuiston voimassa olevasta asemakaavasta (Kaava 7534, 14.7.1977)



Väyläalueet Katajanokan kohdalla.

Tervasaari

Tervasaari sijaitsee Kruununhaassa, Etelä-Helsingissä. Luonteeltaan saari on puistomainen, se on virkistysaluetta, jossa on mm. leikkipaikka, koirapuisto ja matonpesupaikka. Tervasaarella on yksi rakennus, Tervasaaren aitta, joka on äskettäin myyty. Uudet omistajat suunnittelevat rakennukseen ympärivuotista ravintola- ja kahvilatoimintaa.

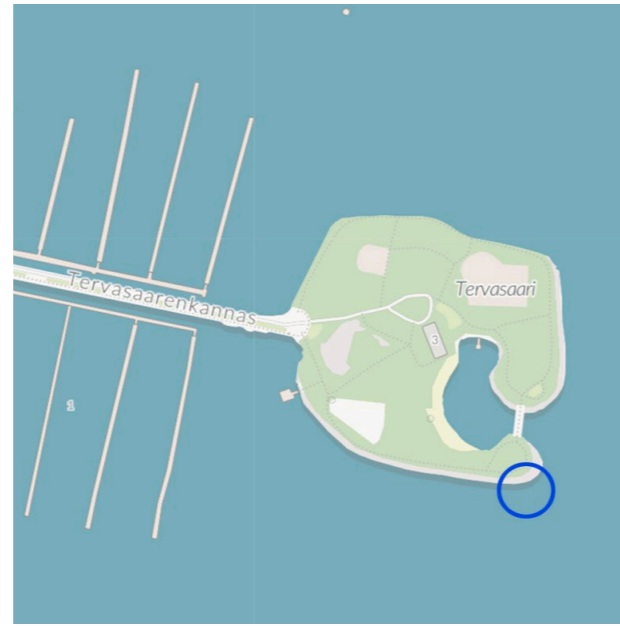
Tervasaarella on ollut omaehtoista uintia jo pitkään. Kantakaupungin asukkaat ovat kaivanneet uimapaikkaa Tervasaareen toistuvasti. Myös osallistuvan budjetoinnin ehdotuksessa Tervasaari oli nostettu erityisesti esille.

Koko Tervasaari on kaavamerkinnältään VL eli lähivirkistysalue. Viereinen pienvenesatama (Pohjoissatama) on merkitty kaavassa merkinnällä LV, eli venesatamaksi. Kaavamerkintä ulottuu koko Tervasaaren etelälaidan alueelle, mutta tarkennettuna lisämerkinnällä vv eli alueen osa, jolla ei saa sijoittaa rakennelmia. Uuden uimapaikan tulisi sijaita tämän alueen ulkopuolella.

Tervasaaren länsipuolella on pienvenesatama ja saaren itä- ja eteläpuolella on vesiväylä ja sen väyläaluetta. Uimapaikka olisi mahdollista kuitenkin toteuttaa turvallisesti rajatun uima-alueen avulla. Rajaus voidaan toteuttaa esim. poijuilla, rataköydellä tai kelluvilla laiturirakenteilla.

Vedenlaadun puolesta mahdollisen uimapaikan tulisi sijaita saaren ulkorannoilla. Saaren keskiosassa on matala laguunimainen vesiallas, jonka loivaa hiekkarantaa käytetään auringonottoon, mutta rantaa ei tulisi käyttää uimiseen veden huonon vaihtuvuuden vuoksi. Myös läheinen koirapuisto voi olla riski uimavedenlaadulle koirien suolistoloisten vuoksi.

Tervasaaren ulkorannat on tehty järjestetystä kiviheitokkeesta, rantatöyräs on melko jyrkkä ja korkea.



Rantojen profiilin vuoksi uimapaikka pitäisi toteuttaa uimalaiturin avulla. Uimalaituri tulee sijoittaa ja mitoittaa siten, että saavutetaan sopiva uimasyvyys. Edullisinta olisi toteuttaa kelluva uimalaituri. Tervasaaren ranta on avoin rantavoimille, joten ponttonilaituri tulisi ankkuroida erityisen hyvin. Kiinteä uimalaituri on mahdollinen, mutta kallis ratkaisu.

Rantatöyräältä tulisi toteuttaa portaat tai luiska laituritasolle. Rannalla olisi kevyt pukusuoja tai -sermi. Tervasaarella pukutilan sijoittelusta ja ulkonäöstä saattaa nousta kaupunkikuvallisia kysymyksiä, koska ollaan avoimella ranta-alueella. Tervasaaren uimalaituri varustettaisiin uimaportailta, pelastustarvikkeilla ja tarvittavalla opastuksella. Uintialue rajattaisiin esim. poijuilla, rataköydellä tai kelluvilla laiturirakenteilla. Tervasaarella on vesi- ja viemärinti. Uimapaikka varustettaisiin ulkosuihkulla. Tervasaaren aitan luona on toimiva city-wc, mikä palvelisi myös uimapaikkaa.

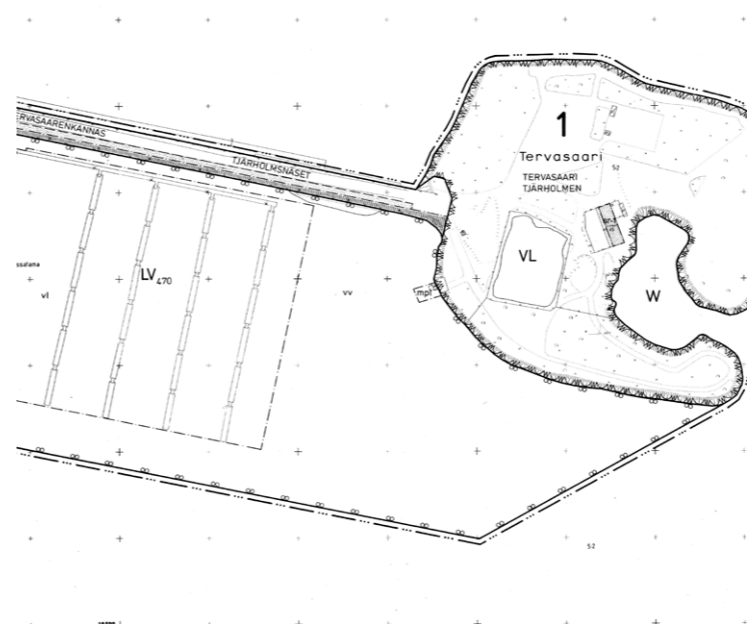
Tervasaarella olevalta mattojenpesupaikalta on tehty vedenlaatututkimus (9.6.2023), jossa vesi täytti uimavedenlaatukriteerit.

Mikäli uimalaiturihanketta aletaan edistää, tulee tehdä merenpohjan sukellustarkastus.

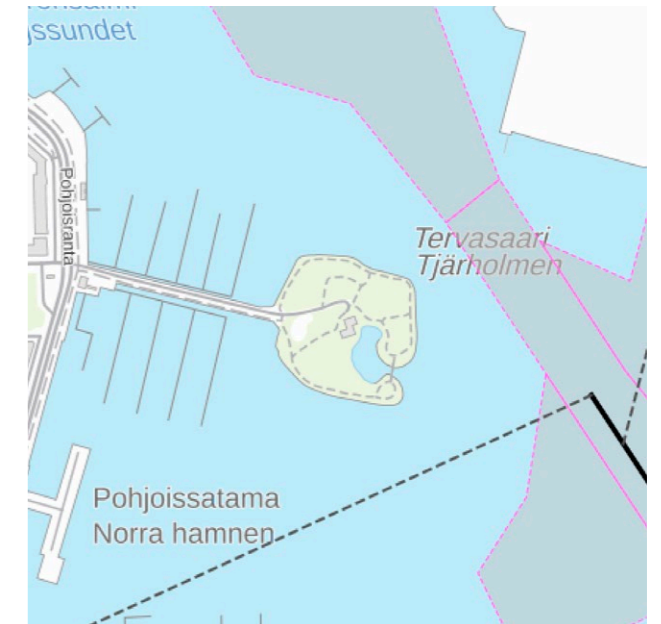
Tervasaarta hallinnoi Kaupunkiympäristön toimiala. Uimapaikan hallinnointi tulisi siirtää Liikuntapalvelujen vastuulle.



Tervasaaren rannoille voi toteuttaa uimapaikan uimalaiturina.



Ote Tervasaaren voimassa olevasta asemakaavasta (Kaava 9335, 4.3.1988)



Veneväylät ja väyläalueet Tervasaaren alueella.

Sörnäisten rantatie

Merihaan pohjoispuolella, Sörnäisten rantatien varrella, on Pannukakunpuistikko, jossa on nykyisin mattojenpesupaikka. Alueen vierellä on kesäkaudella toimiva ravintolakeskittymä, ulkokuntosali ja padelkenttä. Vaikka Sörnäisten rantatiellä on liikennemelua, alue houkuttaa ajanviettäjiä.

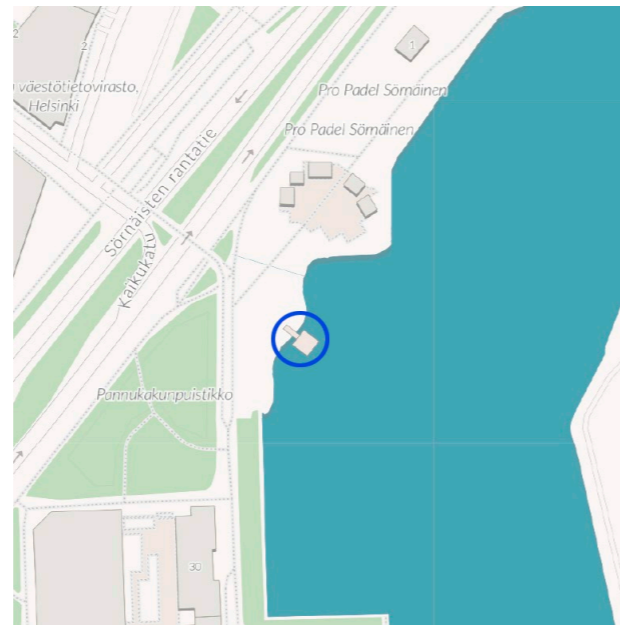
Mattojenpesupaikkaa on käytetty epävirallisena uimapaikkana. Alueella on todennäköisesti suurta kysyntää uintipaikalle, vaikutusalueella ovat mm. Hakaniemi, Merihaka ja Kallio.

Sörnäisten rantatien alueella on tulossa kaupunkirakenteellisia muutoksia, mutta uintipaikan voisi perustaa väliaikaisestikin.

Vesialueella ei ole virallisia vesiväyliä, mutta vesialueella on muutamia pienvenepaikkoja. Uintipaikka olisi mahdollista toteuttaa turvallisesti rajatun uima-alueen avulla.

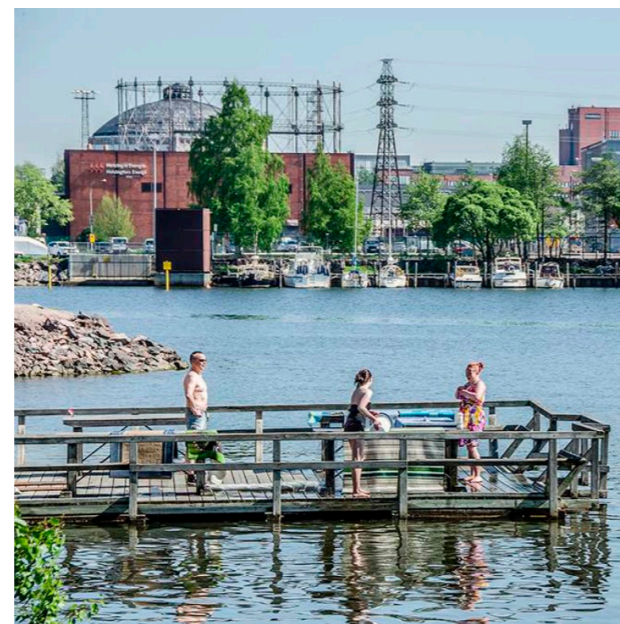
Nykyinen mattolaituri on melko huonokuntoinen. Helsinki ei aio lisätä mattolaitureita ja pohtii jollain aikavälillä nykyisistä mattolaitureista luopumista vedenkuormituskysymysten vuoksi. Mikäli nykyisestä mattolaiturista luovuttaisiin, uimapaikan perustaminen voisi olla mahdollista.

Väliaikainen uimalaituri olisi mahdollista toteuttaa turvallisesti rajatun uima-alueen avulla. Rajaus voidaan toteuttaa esim. poijuilla, rataköydellä tai keluvilla laiturirakenteilla. Rannalla olisi kevyt pukusuoja tai -sermi. Uimalaituri varustettaisiin uimaportaila, pelastusarvikkeilla ja tarvittavalla opastuksella. Uimapaikka varustettaisiin ulkosuihkulla. Myös Espoossa toimiva saunakonttiyritys on kiinnostunut tästä paikasta, jolloin olisi mahdollista perustaa saunallinen uintipaikka, jolloin saunominen olisi maksullista, mutta uimalaituri yleisessä käytössä.



Matonpesupaikalta on tehty vedenlaatututkimus (7.6.2023), jossa vesi täytti uimavedenlaatukriteerit. Mattolaiturin pohjoispuolella on jonkinlainen purkputki, joka saattaa mahdollisessa ylivuotolanteessa heikentää vedenlaatua. Purkputken funktio tulee selvittää mahdollisessa jatkosuunnittelussa.

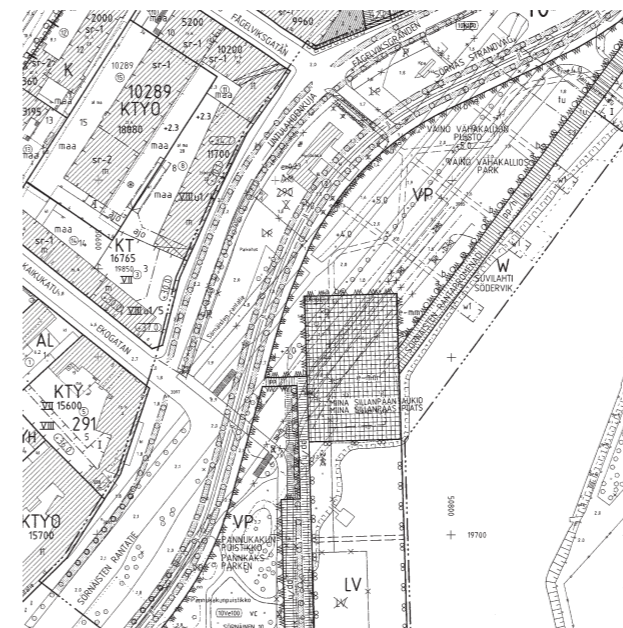
Pannukakunpuistikko on Kaupunkiympäristön hallinnoima. Väliaikaisen uimalaiturin alue tulisi siirtää Liikuntapalvelujen hallinnoimaksi.



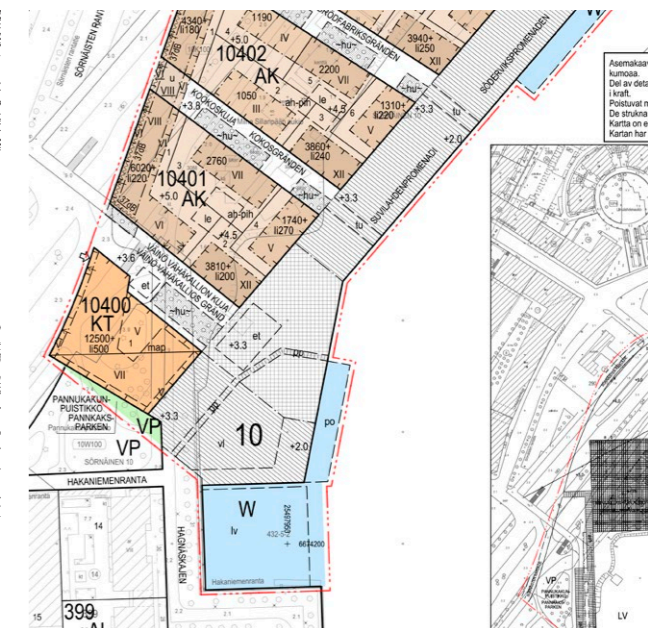
Sörnäisten rantatielle saattaisi saada väliaikaisen uimapaikan.



Sörnäisten mattolaituri



Ote Sörnäisten rantatien voimassa olevasta asemakaavasta (Kaava 10960, 3.8.2007)



Ote Sörnäisten rantatien asemakaavaehdotuksesta.

Sompasaari

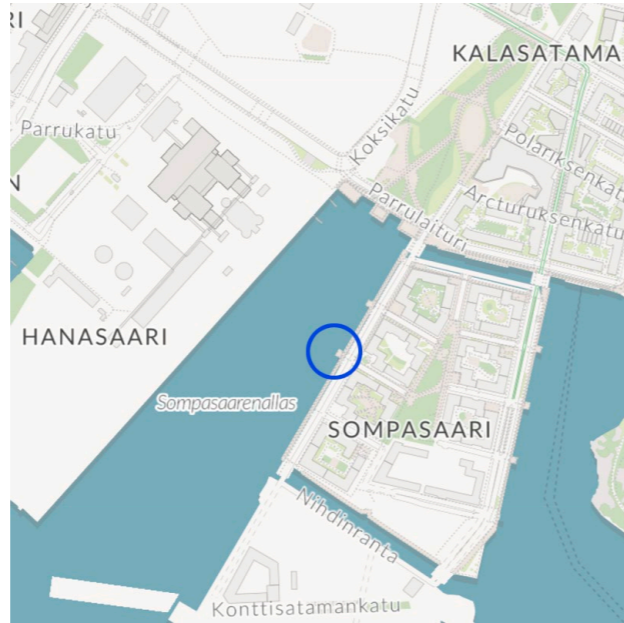
Kalasadaman ja Sompasaaren asukkaat ovat vuosia toivoneet jonkinlaista uintipaikkaa; aihe on noussut toistuvasti esiin esimerkiksi osallistuvan budjetoinnin ehdotuksissa. Uintipaikan puute on johtanut siihen, että rantamuurilta ja meriportailta harrastetaan omaehtoista uintia ja talviuintia omatoimivantoinen.

Sompasaareen on kaavoitettu ja toteutettu useat erilaiset meriportaat, joiden avulla rantamuurilta pääsee veden äärelle. Kelluvan uintilaiturin toteuttaminen yhden tällaisen meriportaikon yhteyteen olisi mahdollista melko pienellä investoinnilla.

Meriportaat on kaavoitettu merkinnällä po eli Katu-alueelta vähintään tasolle -0,5 laskeva portaikko. Useimpien meriportaiden vieressä on kaavamerkintä W-KL1, eli vesialueella sijaitseva korttelialue, jolle saa sijoittaa liike-, toimisto- ja ravintolalaivoja ja niitä palvelevia rakenteita. Alueelle ei saa sijoittaa asu-mista. Toiveissa on, että kaavamerkinnästä huolimatta uimalaiturin toteuttaminen olisi mahdollista.

Uimalaiturin tulisi sijoittua Sompasaaren länsipuolelle, koska itäpuolella uintipaikka olisi liian lähellä vesiväylää ja sen väyläaluetta (Väyläluokka 3, Hyötyliikenteen matalaväylä). Tällä hetkellä Sompasaaren länsipuolella ei ole vesiväylää tai pienvenepaikkoja, mutta Hanasaaren kaavoituksen yhteydessä on esitetty pienvenepaikkoja, joiden vesiväylä kulki Sompasaaren kanavassa. Tämä olisi luokaltaan kuitenkin vain väyläluokka 6 mukainen venereitti. Sompasaarella uinti ja veneily olisi mahdollista erottaa uimalaiturin kohdalla rajatun uima-alueen avulla. Rajaus voidaan toteuttaa esim. poijuilla, rataköydellä tai kelluvilla laiturirakenteilla. Sompasaaren vesiväylän suunnittelussa voidaan huomioida, että se kulkisi mahdollisimman lähellä Hanasaarta.

Sompasaaren lähellä, Sörnäisten rantatien kohdalla, Pannukakunpuistossa olevalta mattojenpesupaikalta



on tehty vedenlaatututkimus, jossa vesi täytti uimavedenlaatukriteerit (7.6.2023). Ehdotettu Sompasaaren uintipaikka on hieman väljemmillä vesillä, joten uimavedenlaatu olisi todennäköisesti vastaavalla tasolla. Mikäli uimalaiturihanketta aletaan edistämään, tulee tehdä uimavedenlaatututkimus.

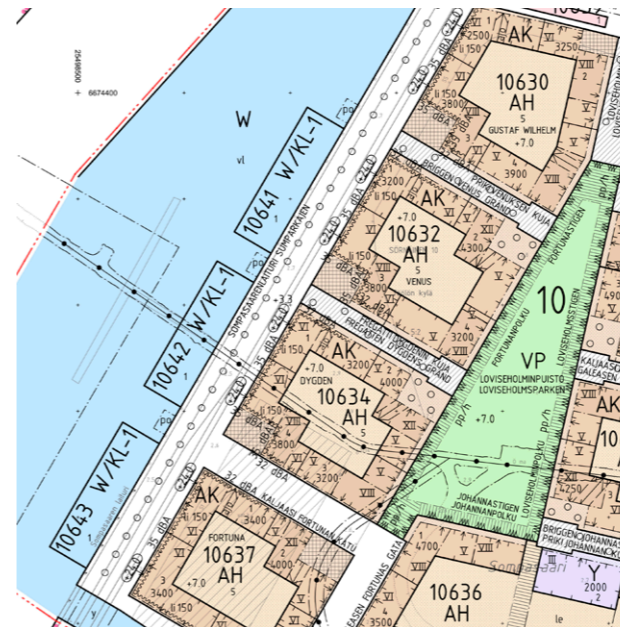
Sompasaaren uimalaituri tulisi toteuttaa pienimuotoisesti. Meriportaisiin liitettäisiin kelluva ponttonilaituriosa, sekä käyntisilta meriportaisiin. Kelluva uimalaituri varustettaisiin uimaportailta, pelastustarvikkeilla ja tarvittavalla opastuksella. Uintialue rajattaisiin esim. poijuilla, rataköydellä tai kelluvilla laiturirakenteilla.

Sompasaaren rantamuurin luonteen vuoksi puku-koppi tai -sermi ei ole välttämättä paikkaan sopiva. Osalla rantaportaista on sadevesiviemärointi, joten ulkosuihkun toteuttaminen olisi mahdollisuuksien rajoissa.

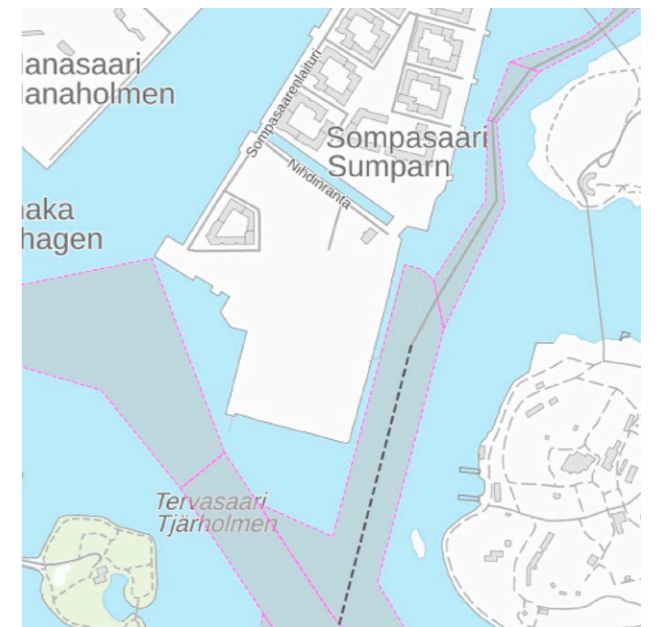
Sompasaaren ranta on katualuetta, ja sitä hallinnoi Kaupunkiympäristön toimiala. Uintipaikan hallinnointi tulisi siirtää Liikuntapalvelujen vastuulle.



Sompasaarella on useita erilaisia meriportaita, joihin saisi uimalaiturin melko pienillä toimenpiteillä.



Ote Sompasaaren voimassa olevasta asemakaavasta (Kaava 12200, 10.10.2014)



Veneväylät ja väyläalueet Sompasaaren alueella.

Karsiutuneet uimapaikat

Kaikkia osbu-ehdotuksessa toivottuja uimapaikkoja ei esitetä uusiksi uimapaikoiksi. Muun muassa erityisesti toivotut Töölönlahden ja Suomenlinnan uimapaikat karsiintuivat.

Töölönlahti

Töölönlahti on matala ja hyvin sulkeutunut lahti, jossa vesi pääsee vaihtumaan huonosti. Töölönlahdelle on pitänyt johtaa raikasta vettä merivesiputkesta avovesikauden ajan jo vuodesta 2006. Töölönlahdella on riskinä, että vedenlaatu alittaisi usein uimavedenlaadun normit.

Suomenlinna

Suomenlinnaan toivottiin myös uutta uintimahdollisuutta. Suomenlinnassa on jo yleinen uimapaikka nykyisin.

Uuden uintilaiturillisen uimapaikan sijoittaminen Suomenlinnaan on hankalaa monesta eri syystä. Koko Suomenlinnan alue kaikkine saarineen laskeaan kiinteiksi muinaismuistoiksi. Suomenlinnan rannat usein jyrkkiä vallitusalueita. Uimalaiturin perustaminen vaatii kajoamista ranta-alueeseen ja ehkä uuden pelastusreitit toteuttamista. Muinaismuistotatuksen vuoksi hankkeen vaatimukset ovat korkeat ja yksittäiselle uimapaikalle voisi tulla poikkeuksellisen kovat kustannukset.

Lisäksi alueella on erityisen paljon laivaliikennettä. Uimalaituria ei käytännössä voisi sijoittaa saarten itäpuolelle, koska kapeassa väylässä kulkevien laivojen aiheuttama peräaalto on erittäin voimakas ja aallon imu voi vetää uimarin merelle. Nykyään Länsi-Mustan länsilaidalla on epävirallinen uimapaikka, joka olisi saattanut soveltua uimapaikan sijoittamiseen. Pelastusreitit toteuttaminen tänne olisi kuitenkin ollut hankalaa.

4 UUSIEN UIMAPAIKKOJEN TOTEUTUSTAPOJA



Turvallisuus

Uusien uimapaikkojen perustamisen yhteydessä on keskeistä huomioida turvallisuuskysymykset.

Uimarannat, -paikat ja -laiturit lasketaan Kuluttajaturvallisuuslaissa (920/2011) kuluttajapalveluiksi, joiden turvallisuudesta niiden tuottaja – eli Helsingin kaupunki – on vastuussa.

Kuluttajaturvallisuuslaki (920/2011) määrää palvelun tarjoajalle huolellisuusveloitteen. Palvelun tarjoajan tulee huolehtia siitä, ettei kuluttajapalveluksesta aiheudu vaaraa. Palvelun tuottaja saattaa olla vastuussa silloinkin, jos uimapaikkaa käytetään epäasianmukaisella tai kielletyllä tavalla. Tämän vuoksi vastuukysymykset ovat tärkeä osa uintipaikkojen järjestämiseen liittyviä kysymyksiä.

Uimarantojen tulee täyttää niitä koskevat turvallisuus- ja kemikaaliviraston (Tukesin) turvallisuusvaatimukset ja niistä pitää laatia mm. turvallisuusasiakirja.

Turvallinen uimapaikka

Uimapaikan tulee olla terveydellisesti turvallinen. Veden laadun on täytettävä uimavedenlaadun normit. Rannan hygieniasta on huolehdittava ja mahdollisesti järjestettävä esimerkiksi jätehuolto ja käymälät.

Uimapaikan tulee taata uimarien henkilöturvallisuus. Uimapaikka tulee varustaa vähintään pelastusvälineillä, ohjeilla ja opasteilla, lisäksi uimaranta on valvottu uimakauden aikana. Rannalle tulee olla pelastusreitti.

Uimarannan tai –paikan tulee olla rakenteellisesti turvallinen. Uimarannan rakenteet ja laitteet tulee tarkistaa ja rikkoutuneet korjata välittömästi. Rantaprofiilin tulee olla uimiseen sopiva. Rantapohja tulee tarkistaa vuosittain. Kaupungissa ilkkivalta asettaa omat haasteensa, esim. pyöriä, roska-astioita, penk-

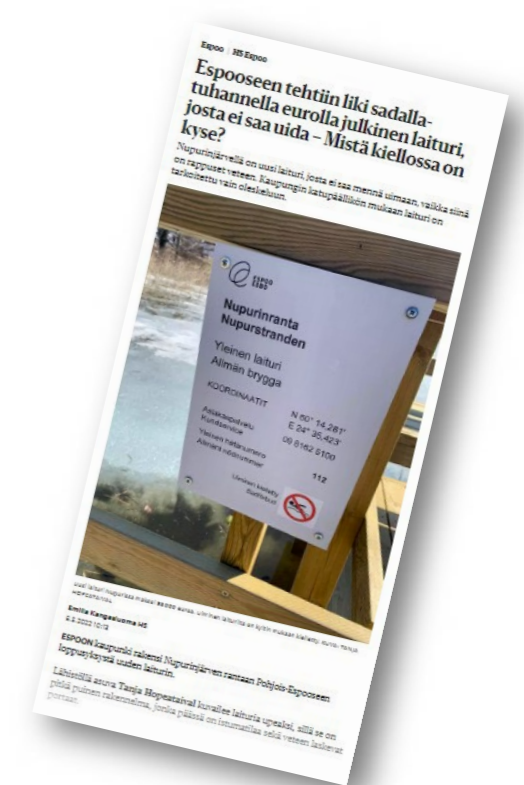
kejä tms. heitellään mereen, jotka voivat olla vaarallisia sukeltavalle uimarille. Myös uimapaikan turvavarusteisiin voidaan kohdistaa ilkkivaltaa.

Myös uimarannan liikenneturvallisuuteen tulee kiinnittää huomiota, esim. kävelyn, pyöräilyn ja ajoneuvoliikenteen risteämiin. Veneily ja uinti eivät myöskään saa ristettyä missään tilanteessa.

Vastuuasiat ovat tärkeä osa uintipaikkojen järjestämiseen liittyviä kysymyksiä.



Punakeltainen lippu kertoo, että rantaa vahtii uimavalvoja. Mustikkamaan uimaranta, kuva: Riku Pihlanto, Helsinki Material Bank



Uimalaitureihin liittyvät vastuukysymykset aiheuttavat joskus erikoisia tilanteita. Helsingin sanomat kirjoitti Espoon Nupurinjärven uudesta laiturista, jolla ei saa kuitenkaan uida (6.8.2022).

Uimalaiturit ja rajatut uima-alueet

Etelä-Helsingissä ei ole uimarannaksi sopivia luonnonrantoja tarjolla, joten uudet uintipaikat perustuvat pääosin uintilaitureihin ja niiden rajattuihin uintialueisiin.

Erilaisia uimalaiturimalleja on saatavilla hyvinkin edullisiin hintoihin – nämä laiturit eivät kuitenkaan kestä yleisen uimapaikan käytön rasitusta ja Helsingin rannikon haastavia olosuhteita jäävoimineen. Halvan laiturin hankinta ja sen uusiminen todennäköisesti vuosittain ei ole ekologisesti kestävä. Kaupungilla ei myöskään ole huoltoresursseja poistaa ja varastoida kaikkia ponttonilaitureita syksyisin.

Laiturin sijoittaminen

Uintilaiturin sijoittamisessa tulee ottaa huomioon rannan ominaisuudet. Vedensyvyys on oltava riittävä, jotta laiturilta pääsee suoraan uintisyvyiseen veteen. Kohdassa ei saa olla kovia virtauksia, eikä pohjassa saa olla esteitä.

Laiturin koko

Helsingin kaupungin rakennusjärjestyksessä linjataan, että asuintontin rantaan saa rakentaa yhden korkeintaan 50 m² kokoisen, kelluvan laiturin ilman rakennuslupaa. Linjattua kokoa voisi pitää myös julkisten uimalaiturien maksimikokona; julkisen uimalaiturin rakentaminen saattaa silti vaatia rakennus- tai toimenpideluvan rakennusvalvonnasta, riippuen kohteen koosta ja sijainnista.

Yleisessä käytössä olevan uimalaiturin tulee olla tarpeeksi tilava ja leveä turvallisuuden vuoksi. Uimalaiturilla tulee olla tilaa kuivatella ja paistatella päivää. Laiturin käyntisillan pitää olla riittävän leveä, ainakin kahden ihmisen kuljettavissa ja mielellään kaiteellinen.

Uimaportaat

Laiturilta tulee olla portaat vedestä nousemista varten. Portaiden on ulotettava riittävän syvälle veden korkeuden vaihtelun huomioon ottaen; uimaportaiden päässä tulisi olla noin 1,5 metriä syvää.

Pelastusreitti

Yleiselle uintipaikalle tulee päästä pelastusajoneuvolla sujuvasti. Sujuva yhteys laiturille helpottaa myös huoltoa ja tarkastuskäyntejä.

Kiinteät uimalaiturit

Kiinteät laiturit joudutaan rakentamaan jäävoimien vuoksi hyvin vankiksi, mikä tekee niiden toteuttamisesta kallista.

Lautasaaren Särkiniemeen toteutettiin kiinteä uimalaituri vuonna 2022 osallistuvan budjetoinnin -hankkeena. Särkiniemen uimalaiturin paikka on olosuhteiltaan poikkeuksellisen vaativa: uimalaituri on laajan merenselän äärellä, käytännössä avomeriolo-suhteissa.

Särkiniemen uintipaikan rakentaminen tuli maksamaan yhteensä n. 300 000 €, josta laiturin osuus oli n. 215 000 €. Pelastusreittiin ja esteettömän kulkureitin rakentamiseen laiturille kului n. 100 000 €. Laiturin kustannukset voivat kohota yli tuostakin mahdollisen ruoppauksen tai rantapohjan vedenalaisten kivienpoiston vuoksi.

Uimalaiturien kanssa kustannukset eivät jää vain alkuinvestointeihin, vaan kustannukset nousevat pysyvästi huollon osalta. Esimerkiksi Särkiniemen laiturin kaiteiden merenpuoleinen osuus joudutaan poistamaan talvikaudeksi, koska kaiteet keräävät liikaa jäätä.

Kaikki uudet ehdotetut uimapaikat eivät voi perustua tällaisiin kiinteisiin laitureihin, koska ne tulisivat maksamaan liian paljon nyt ja tulevaisuudessa.



Särkiniemen kiinteä uimalaituri, kuva: Saija Vihervuori

Hanasaaren raskasponttonilaituri, kuva: Olli Soinen



Ponttonilaiturit

Yleisiksi uimalaitureiksi soveltuvat raskasponttonilaiturit, jotka ovat vuoden ympäri merisääkelpoisia.

Raskasponttonilaiturissa on laiturikannen alla teräs-betonista valmistettu yhtenäinen ponttoni. Ponttonirakenteen korkeuden vuoksi raskasponttonilaituri on n. 50 cm korkeudella merenpinnasta, uimaan men-
nään uimaportaita pitkin.

Ponttonilaiturien etu on, että ne liikkuvat vedentason mukana. Ponttonilaiturille kuljetaan rannasta tai meriportaita käytäntä pitkin.

Helsingissä raskasponttoniuimalaiturin tulisi kaupunkikuvallisista syistä olla puukantinen ja sivuiltaan sekä käytäntä osalta puuverhoiltu.

Ponttonilaiturin rakenteellisena etuna on laiturityypin riippumattomuus pohjaolosuhteista. Ponttonilaituri ankkuroidaan paikkaansa, merenrannalla ankkuroin-
nin tulee olla erityisen luja. Helsingin tapauksessa ankkurointi esim. suoraan kallioon tai rantamuriin on todennäköisesti kestävin tapa. Ankkuriharusten tulee olla sijoitettu siten, että ne eivät aiheuta vaaraa uimareille.

Paikasta riippuen käytäntä saatetaan joutua poistamaan talveksi, eli laiturit eivät välttämättä ole talvisin uimikäytössä.



Uimaportaiden koloaminen raskasponttonilaiturin kanteen suojelee portaita jäävoimilta.
Kuva: Olli Soininen

Espoon Hanasaaressa on hyviä kokemuksia raskasponttonilaiturista uimalaiturina. Hanasaaren eteläkärjessä, hyvin laajalle selälle avonaisella paikalla, on ollut raskasponttoni-uimalaituri jo yli 5 vuotta. Laituri on kestänyt ongelmitta paikoillaan. Rannan profiilin vuoksi laiturille on hyvin pitkä käyntisilta, n. 20 m, joka on vaatinut kahden maatuen, eli arkun, rakentamista.

Raskasponttonilaituri on helpointa asentaa esim. rantamuriin tai rantaportaisiin, jolloin käytäntä kiinnitetään suoraan porrastasoon tai vastaavaan ja laiturin ankkurointi voidaan kiinnittää rantamuurin rakenteeseen. Tällöin raskasponttonilaiturin kustannus voi jäädä jopa 25 000 €. Hyvin vaativassa perustamistilanteessa, kuten Espoon Hanasaaressa, raskasponttonilaituri maksaa n. 50 000 € asennukseen.

Laiturien huolto ja korjaaminen

Uimalaiturien kustannukset eivät jää vain alkuinvestointeihin, vaan kustannukset nousevat pysyvästi huollon ja peruskorjausten osalta.

Laituri tulee tarkistaa vuosittain: laiturin vuosittainen kuntotarkastus maksaa n. 100 € + matkat (n. 140-280 € / tunti). Rikkoutuneet tai lahonneet osat on korjattava välittömästi. Myös rantapohja tulee tarkistaa sukeltamalla vuosittain ennen uimakauden alkua.

Laituri tarvitsee jatkuvaa huoltoa ja pitkäjänteistä korjausta. Suuntaa antavasti lasketaan, että ylläpitoa varten hankintahinnasta tulisi varata 0,5% vuodessa sekä peruskorjausta varten 1,5% hankintahinnasta vuodessa. 200 000 € arvoisen uimalaiturin huoltoon tulisi siten varata 1000 € vuodessa sekä peruskorjaukseen 30 000 € 10 vuoden välein.

Myös raskasponttonilaiturit vaativat huoltoa. Ankkuroinnista huolimatta ponttonilaiturit saattavat liikkua kelitilanteesta johtuen, jäämassoilla voi olla uskomaton voima. Ponttonilaiturin ankkuroinnit tulee käydä tarkistamassa joka kevät ja mahdollisesti siirtynyt laiturit korjata paikoilleen.

Rajatut uintialueet

Monissa ehdotetuissa uusissa uimapaikoissa tulee tehdä rajattu uintialue turvallisen uintimahdollisuuden takaamiseksi. Uimarien ja veneiden reitti ei saa koskaan ristettyä. Selvästi merkitty, rajattu uima-alue estää veneen ajautumisen uintialueelle epähuomiossa. Poijut ja rataköydet myös lisäävät uimisen turvallisuutta, koska uimari voi tarvittaessa hengähtää tai ottaa tukea niistä. Rajattu uintialue voidaan toteuttaa eri tavoilla, mm. kelluvilla rataköysillä, poijujen avulla tai laiturimaisten osien avulla.

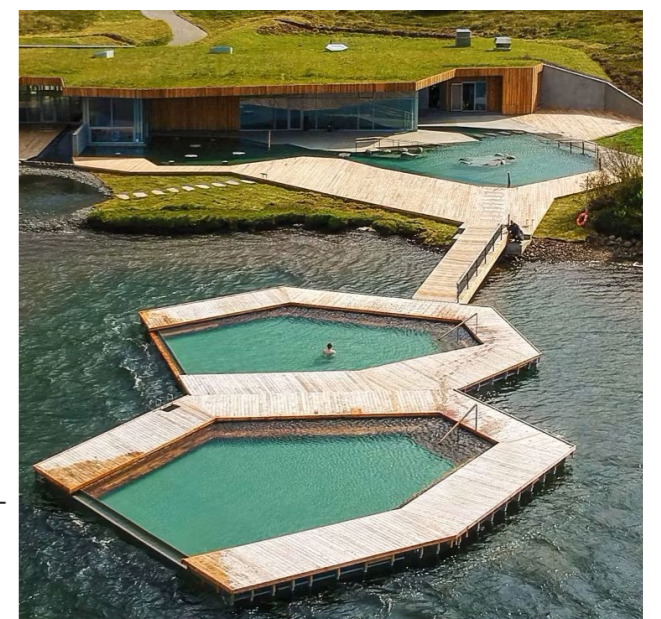
Ulkokäyttöön tarkoitettujen kelluvien avovesiuintiköydet ovat hankintahinnaltaan edullisin tapa rajata uima-alue, mutta ne vaativat ylläpitoa: kelluvat rataköydet eivät välttämättä kestä jään liikettä ja ne tulisi poistaa talveksi ja asentaa keväisin. Kelluvilla rataköysillä erotettu alue voi myös kerätä ajeltavaa roskaa "aitauksen" sisälle, jolloin ylläpitoon kuuluu myös vesialueiden puhtaanapito. Noin 25 m x 25 m kokoisen uima-alueen rajaaminen maksaa n. 4000 €. Tämä sisältää avovesiuintiköyden, kellukkeet, kiinnitystarvikkeet ja rahdin, mutta ei asennuskustannuksia.

Rajattu uima-alue voidaan toteuttaa myös poijujen avulla. Poijuja voidaan asentaa uima-alueen rajaksi ryhmissä ja jonoissa. Poijut merkitsevät uima-alueen visuaalisesti, jolloin rajaaminen on ilmeeltään kevyempi. Poijut ovat rataköysiä kalliimpia, mutta niiden etu on, että ne voidaan jättää paikalle talveksi. Poijuilla rajattu alue myös sallii vapaan veden liikkeen, jolloin esim. roskautuminen ei ole samanlainen ongelma kuin rataköysillä erotetulla alueella.

Poijuksi kannattaa valita isokokoinen poiju (120 l), jonka kantavuus on n. 100 kg, jolloin poiju pystyy tarvittaessa kelluttamaan kaksikin uimaria. Noin 25 m x 25 m kokoisen uima-alueen rajaamiseen visuaalisesti selkeästi vaaditaan n. 45 - 60 kpl poijuja paikasta riippuen, nämä maksaisivat yhteensä n. 30 000 - 40 000 € kaikkine tarvikkeineen ja ankkurointeineen, tämä ei sisällä asennuskustannuksia.

Kolmas tapa toteuttaa rajattu uima-alue on rakentaa se meriuimalatyyppisesti laiturimaisella kelluvalla rakenteella. Ratkaisu tulee kalleimmaksi ja tulee suunnitella yksilöllisesti paikkaan sopivaksi.

Rajatun uintialueen voi toteuttaa avovesiuintiköysillä (yllä), rajata uima-alueen poijuilla (keskellä) tai käyttää laiturimaisia rajauselementtejä, kuten Vökin merikylypylässä Islannissa (alin).



Uimapaikan varustus

Luonnonvesien uintipaikan perusvaatimukset urheilulajina ovat melko kevyet moneen muuhun lajiin verrattuna; uinti ei vaadi suuria panostuksia kenttiin tai halleihin ja niiden kunnossapitoon. Talviuintiinkin verrattuna kesäuintipaikan perustaminen on helpompaa, ei tarvita välttämättä valaistusta tai sähköliittymää pumpun varten.

Uudet uimapaikat tulisi toteuttaa mahdollisimman pienimuotoisesti; selvityksen lähtökohtana on ollut uimapaikkojen mahdollisimman kustannustehokas toteuttaminen. Uintipaikan turvallisuudesta ei voi kuitenkaan tinkiä.

Uimapaikan toteuttaminen on edullisempaa, mikäli alueella on valmis infrastruktuuri. Lähtökohtaisesti uudet ehdotetut paikat ovat rakennetuilla alueilla ja olevien reittien varrella.

Uimapaikalle tulee laituri ja sinne johtava käyntisilta tai portaat. Laituri varustetaan uimaportilla. Uimalaiturilla tulee olla pelastusvälineet, eli pelastusrenkas ja heittoliina. Laiturilla tulee olla varoitukset, kuten kuten `älä hyppää` pää edellä. Myös veden syvyysmerkintä on hyvä olla olemassa.

Uintipaikalle tulee sermimäinen puinen pukusuoja, jonka seinään voidaan kiinnittää myös tarvittavat opasteet, kuten ylläpitäjän tiedot, uintipaikan osoite, ajo-ohjeet ja hätänumero. Pukusuoja asennetaan betonilaatan päälle, joka toimii samalla pukusuojan lattiana.

Mahdolliset uudet uimapaikat tulisi pyrkiä toteuttamaan ulkosuihkullisina, koska ilmastonmuutoksen myötä esim. sinilevätilanne voi vähitellen pahentua entisestään. Ulkosuihku vaatii mahdollisuuden vesiliittymään ja viemärointiin, mikä voi nostaa perustuskujaa merkittävästi. On myös paikkoja, joihin ulkosuihku ei voi asentaa kaupunkikuvallisista syistä.

Kalusteiden ja varusteiden valinnassa ja sijoittelussa

on otettava huomioon, että Helsingin ranta-alueilla on kulttuurihistoriallisia ja kaupunkikuvallisia arvoja, eivätkä samat tuotteet sovellu kaikkiin paikkoihin.

Pukukoppi

Pukukoppi on puu- ja levyateriaa. Pukukoppi olisi oveton ja saranaton pukusuojasermi. Kaupunkiympäristössä pukukoppien ovet ja saranat ovat ilkeimmälle alttiita.

Paikasta riippuen pukusuoja asennetaan suoraan pinnoitteelle tai betonilaatalle, joka toimii samalla lattiana.

Uimapaikkaa koskevat opasteet voidaan kiinnittää suoraan pukukopin sermiseinään, jolloin säästetään ylimääräisiltä opastetauluilta.

Pukusuojan toteuttaminen ei ole mahdollista kaikissa kohteissa kaupunkikuvallisista syistä.

Opasteet

Laiturilla tai sen läheisyydessä tulee olla opasteet, eli ylläpitäjän tiedot, uimapaikan osoite, ajo-ohjeet, hätänumero, sekä varoitukset kuten `älä hyppää` pää edellä. Myös veden syvyysmerkintä on hyvä olla olemassa.

Opasteiden ilme on Liikuntapalveluiden uuden uimarantaopastekokonaisuuden mukainen.

Pelastustarvikkeet

Uimapaikka varustetaan alumiinisella pelastusvälinepöydällä, jossa mukana pelastusrenkas, heittoliina, tikkaat sekä haka.

Ulkosuihku

Meriuimapaikat tulisi pyrkiä varustamaan ulkosuihkulla tulevaisuudessa todennäköisesti lisääntyvien sinileväesiintymien vuoksi. Tämä nostaa uimapaikkojen toteutuksen kustannuksia, koska ranta-alueelle tulee tehdä vesi- ja viemärointiin liittymät.



Pukusuoja, kuva: Lappset Oy



Kyltit ja opasteet, kuvat: Kuudes



Ulkosuihkuksi ehdotetaan yksinkertaista suihkutornia, jossa on jalkasuihku. Ulkosuihku varustetaan itsestään sulkeutuvalla venttiilillä. Torni on alumiinia.

Ulkosuihkun toteuttaminen ei ole mahdollista kaikissa kohteissa joko kaupunkikuvallisista syistä tai yhdyskuntatekniikan puuttumisen / sijainnin vuoksi.

Jätehuolto

Käytetään Helsingin kaupungin kaupunkikalustemalliston mukaista roska-astiasarjaa.

Uimarantakohteisiin voidaan asentaa syväjätekeräysjärjestelmä, esim. Molok CityKita - 500 l.

Pyöräpaikat

Mikäli kohteessa tarvitaan pyöräpaikkoja käytetään Helsingin kaupunkikalustemalliston mukaista runkolukittavaa, kapeaa kaaritelinettä.

Penkki

Käytetään Helsingin kaupungin kaupunkikalustemalliston mukaista peruspenkkiä. Peruspenkki on esteetön yleispenkki.

Kustannukset

Uimapaikan perustamisen kustannukset vaihtelevat suuresti lähtötilanteen mukaan. Mikäli alueella on valmis infrastruktuuri – kuten reitit, sähkö- ja vesiliittymät - perustaminen on edullisempaa. Esimerkiksi ulkosuihkun asennuskustannukset vaihtelevat suuresti alueen vesiliittymä- ja viemärintilanteen mukaan. Uudet uintipaikat tulisi pyrkiä sijoittamaan paikkoihin, joissa on valmista infrastruktuuria. Perustasoisen, laiturillisen uintipaikan saa halvimmillaan toteutettua noin 50 000 eurolla.

Laiturin rakentaminen vaatii yleensä toimenpide- tai rakennusluvan rakennusvalvonnasta. Tämä tarkoittaa, että laiturista ja uimapaikan ympäristöstä on laadittava rakennuslupatasoiset suunnitelmat. Kohteesta riippuen saatetaan tarvita myös LVI- ja sähkösuunnitelmat.

Uimalaituri uimaportailta

Raskasponttonilaituri n. 25 000 € - 50 000 €

Kiinteä uimalaituri n. 200 000 €

Rajattu uintialue, 25 m x 25 m

Avovesiuintiköydellä n. 4000 € + asennus

Poijuilla n. 30 000 – 40 000 € + asennus

Pukukoppi n. 6000 € asennuksineen

Pelastusvälinepylväs n. 1000 - 1500 € asennuksineen

Ulkosuihku n. 2500 € (ei asennusta)

5 TOIMENPIDE-EHDOTUKSET



Toimenpide-ehdotukset

Uimalaituripilotti

Selvityksen ehdotus on, että toteutettaisiin yksi uimalaituripilottikohde. Pilottikohteeksi sopisivat esim. Saukonpaaden aallonmurtaja, Sompasaaren meriportaat, Katajanokka tai Tervasaari.

Pilottiuima-alue toteutettaisiin mahdollisimman kevyin keinoin. Laituriksi hankittaisiin raskasponttonilaituri uima-alueella. Rajattu uima-alue toteutettaisiin joko poijujen tai ulkorataköysien avulla, uintialueen koko voisi olla esim. 25 x 25 m. Muuten uima-alue varustettaisiin tavanomaisin varustein.

Laituria ja rajattua uima-aluetta seurattaisiin 3 vuoden ajan, jotta saataisiin uimarien ja ylläpidon kokemukset, ja nähtäisiin kuinka hyvin raskasponttonilaituri kestää talviolosuhteet. Näiden tietojen ja kokemusten perusteella päätettäisiin jatkosta uimalaiturien suhteen.

Mikäli uimalaituripilottia ei haluta jatkaa, niin ponttonilaiturille löytyy varmasti sijoituskohteita kaupungin venesatamien yhteydestä ja tarpeeton pukusuoja tai muut varusteet voidaan siirtää johonkin toimivaan uima-alueeseen.

Nykyisten uima-alueiden parannustoimenpiteet

Helsingiläisten mahdollisuuksia uida luonnonvesissä tulisi parantaa kehittämällä olemassa olevia uima-alueita. Yksinkertaisin tapa lisätä kantakaupungin uintimahdollisuuksia olisi muuttaa Eiranranta uimarannaksi, joka palvelisi laajempaa yleisöä ja josta olisi mahdollista kehittää esimerkiksi esteetön uimaranta.

Myös Lehtisaaren entisen uima-alueen palauttaminen pienimuotoiseksi uima-alueeksi lisäisi uintimahdollisuuksia luonnonvesissä.



Piirros: Minna Alanko,
OmaStadi materiaalipankki

6 LÄHTEET

Lähteet:

Kaartinen, Aija: "Uiminen on liikkumalla kylpemistä". Kirjassa: Nokea ja pilvenhattaroita – Helsingiläisten ympäristö 1900-luvun vaihteessa. Toim. Laakkonen Simo, Laurila Sari ja Rahikainen Marjatta. Helsingin kaupunginmuseo, Narinkka 1999: 62-74

Laakkonen, Simo: Vesiensuojelun synty, Helsingin ja sen merialueen ympäristöhistoriaa 1878-1928. Gaudeamus/Hanki ja Jää, 2001.

Rakennustietokeskus: RT 97-10942, Uimarannat ja talviuintipaikat, ohjetiedosto joulukuun 2008

Suhonen, Pete: 17 uimapaikkaa – lue opas Lauttasaaren rantoihin. Lauttasaari-lehti 7.7.2020

Weckman, Emilia ja Kuusiniemi, Pia, LOCI maisema-arkkitehdit Oy: Lauttasaaren kartanon puistohistoriaselvitys, Helsingin kaupunkisuunnitteluviraston asemakaavaosaston selvityksiä 2012:5

Lähteet internetissä:

Helsingin karttapalvelu, <https://kartta.hel.fi>

Helsingin kaupungin rakennusjärjestys, 2023: <https://www.hel.fi/static/rakvv/Rakennusjarjestys.pdf>

Helsingin siniverkostoselvitys. Nykytila ja kehittäminen, Kaupunkiympäristön julkaisuja 2023:2 <https://julkaisut.hel.fi/fi/julkaisut/helsingin-siniverkostoselvitys-nykytila-ja-kehittaminen>

Helsingin talviuintiselvitys, KUVA 2023, https://www.hel.fi/static/liv/2023/Helsingin%20talviuintiselvitys_KUVA_2023_taitto.pdf

Merikylpylänpuisto, Lauttasaari-seura: <https://www.lauttasaari.fi/kohteet/25-merikylpylanpuisto-lauttasaarelaisittain-kasinonranta/>

Palveluntarjoajan velvollisuudet, Turvallisuus ja kemikaalivirasto, Tukes, <https://tukes.fi/tuotteet-ja-palvelut/kuluttajille-tarjottavat-palvelut/palveluntarjoajan-velvollisuudet#vaarojen-tunnistaminen>

Pääkaupunkiseudun palvelukartta, <https://palvelukartta.hel.fi/fi/>

Uimarannat, Turvallisuus ja kemikaalivirasto, Tukes, <https://tukes.fi/tuotteet-ja-palvelut/kuluttajille-%20tarjottavat-palvelut/uinti-ja-muut-vesilajit/uimarannat>

Uimaveden laatu ja sinilevät, Kulttuurin ja vapaa-ajan toimiala, Helsingin kaupunki, <https://www.hel.fi/fi/kulttuuri-ja-vapaa-aika/ulkoilu-puistot-ja-luontokohteet/uimarannat/uimaveden-laatu-ja-sinilevat>

Ulkoliikuntapaikat <https://www.hel.fi/helsinki/fi/kulttuuri-ja-vapaa-aika/liikunta/ulkoliikuntapaikat>

Valtakunnallisesti merkittävät rakennetut kulttuuriympäristöt (RKY), Lapinlahden sairaala-alue: https://www.rky.fi/read/asp/r_kohde_det.aspx?KOHDE_ID=415

Vedenkorkeustilastot, Ilmatieteenlaitos, <https://www.ilmatieteenlaitos.fi/vedenkorkeustilastot>

Vesiväylät ja väyläalueet, <https://kartta.paikkatietoikkuna.fi/>

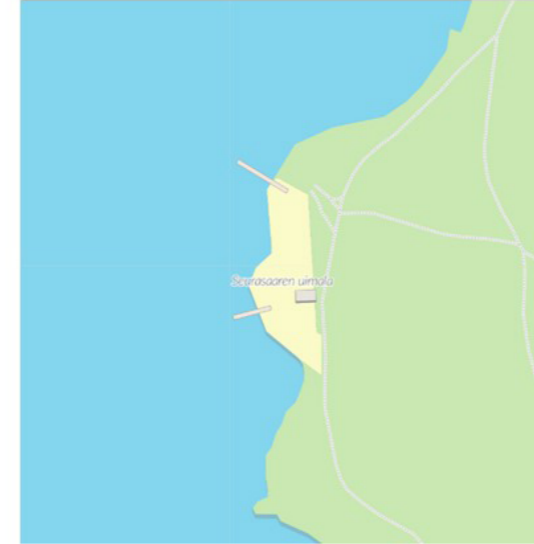
7 LIITTEET

Nykyiset uimarannat - ja paikat

Hietaniemen uimaranta
Seurasaaren uimala
Mustasaaren uimapaikka
Lauttasaaren uimaranta
Veijarivuoren uimapaikka
Särkiniemen uimalaituri

Pihlajasaaren uimapaikka
Uunisaaren uimapaikka
Suomenlinnan uimapaikka
Mustikkamaan uimaranta
Eiranrannan uimapaikka

SEURASAAREN UIMALA



Seurasaari,
00250 Helsinki

Palvelut: pukusuoja, ulkosuihku, WC.

Ei uinninvalvontaa.

Nudistiranta, naisille ja miehille erilliset, aidatut alueet.

Uimala on yhteiskäytössä keskiviikkoisin ja sunnuntaisin, jolloin uima-asua on käytettävä.

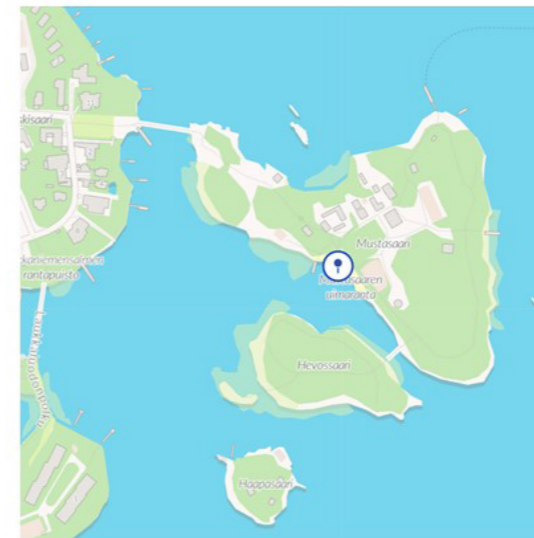
Uimala on maksuton.

Uintikausi: 1.6. – 14.8.

Muuta:

- Toimii talvisin talviuintipaikkana, seurajäsenyys.

MUSTASAAREN UIMARANTA



Mustasaari,
Seurasaarenselkä
00340 Helsinki

Palvelut: pukusuoja, WC, kanttiini, leikkipaikka, sauna (maksullinen)

Ei uinninvalvontaa.

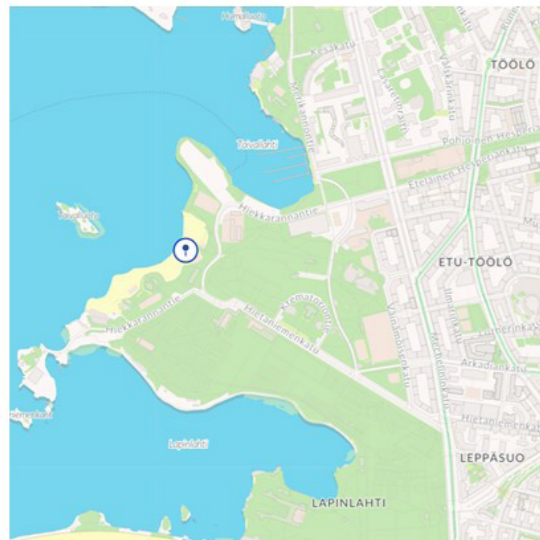
Lapsiystävällinen, matala uimaranta.

Uintikausi: 4.6.–11.8.2024, Mustasaari on maanantaisin suljettu

Muuta:

- Helsingin seurakuntien ulkoilusaari, seurakuntien ylläpidossa
- Rannalle pääsee kesäisin vain maksullisella venekyydillä, 8 e aikuisilta ja 5 e lapsilta (7-17v).

HIETARANNAN UIMARANTA



Hiekkarannantie 11,
00100 Helsinki

Palvelut: pukuhuoneet, suihku, suihkupyörätuoli, wc, ulkosuihku, koripallokenttä, beachvolleykenttä, ulkokuntosali, kahvila-ravintola

Uinninvalvonta uimakauden ajan.

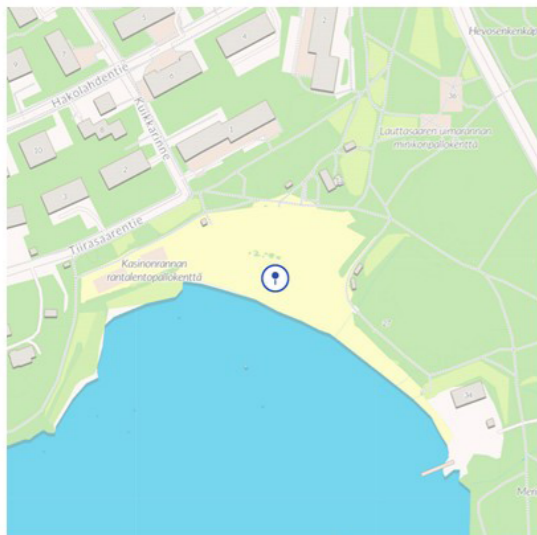
Ranta esteetön uimareille valvonta-aikana: rannalle levitetään matto pyörätuolilla liikkumista varten ja rannalla myös kelluva uintituoli.

Uintikausi: 1.6. – 14.8.

Muuta:

- Helsingin suosituin, perinteikäs uimaranta

LAUTTASAAREN UIMARANTA (Kasinonranta)



Kuikkarinne 1a, Lauttasaari
00200 Helsinki

Palvelut: pukusuoja, suihku, WC, leikkipaikka, lento- ja koripallokenttä, Beach-volleykenttä sekä kahvila.

Uimavalvonta uimakaudella.

Lapsiystävällinen, matala uimaranta.

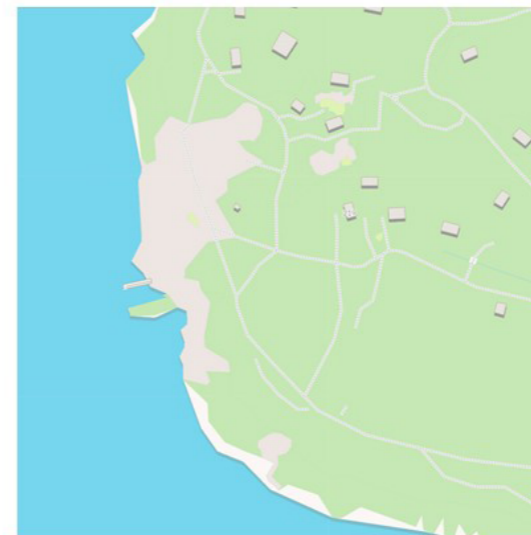
Uintikausi: 5.6. - 13.8.

Muuta:

- Helsingin vanhin uimaranta, perustettu vuonna 1913 silloiseen Helsingin maalaiskuntaan.

- Rannalla on myös sup-lautavuokraamo.

SÄRKINIEMEN UIMALAITURI



Särkiniemenpuisto, Lauttasaari
00210 Helsinki

Palvelut: pukeutumissuoja, pelastustarvikkeet, ulkosuihku.

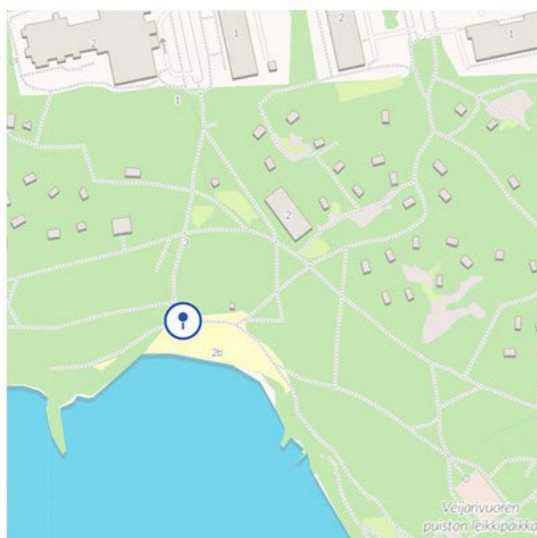
Ei uinninvalvontaa.

Muuta:

- Särkiniemen uimalaituri ei näy palvelukartoissa

- Ei vedenlaadunseurannassa

VEIJARIVUOREN UIMAPAIKKA (Lauttasaaren ulkoilualueen uimar)



Itälahdenpolku 3, Lauttasaari
00210 Helsinki

Palvelut: suihku, WC, pukusuoja, leikkipaikka.

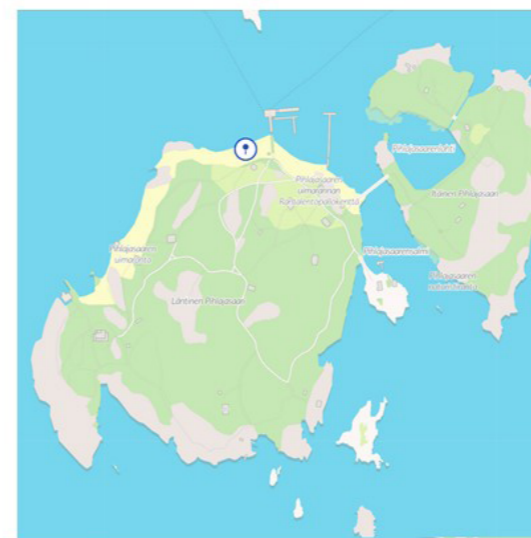
Ei uinninvalvontaa.

Uintikausi: 6.6. - 14.8.

Muuta:

- Rannan tuntumassa kahvila-ravintola

PIHLAJASAAREN UIMARANTA



Läntinen Pihlajasaari,
00150 Helsinki

Palvelut: pukusuoja, suihku, WC, lentopallokenttä, leikkipaikka, kioski.

Ei uinninvalvontaa.

Uintikausi: 6.6. - 14.8.

Muuta:

- Pihlajasaarella on myös erillinen naturistiranta.

- Rannalle pääsee kesäisin vain maksullisella venekyydillä, 8,50 e aikuisilta, 5,50 e (7-17v) lapsilta ja 5,50 eläkeläisiltä.

UUNISAAREN UIMARANTA



Uunisaari,
00140 Helsinki

Palvelut: suihku, WC, pukusuoja, ravintola, leikkipaikka

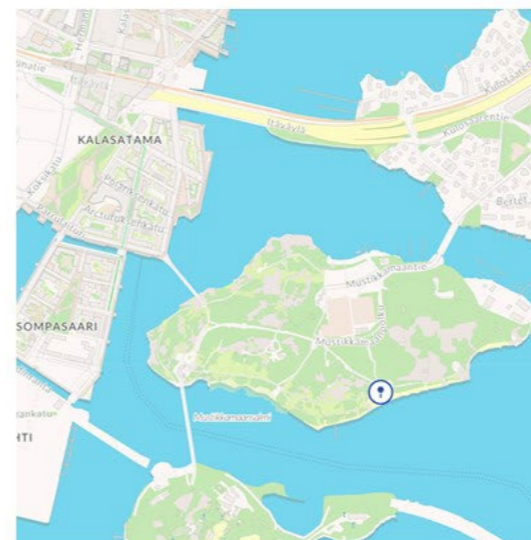
Uinninvalvonta uimakaudella.

Uintikausi: 1.6. - 14.8.

Muuta:

- Rannalle pääsee kesäisin vain maksullisella venekyydillä, 5 e aikuisilta ja 3 e lapsilta.

MUSTIKKAMAAN UIMARANTA



Mustikkamaanpolku 2,
00570 Helsinki

Palvelut: pukusuoja, suihku, WC, kuntovälineet, leikkipaikka, kioskivaunu

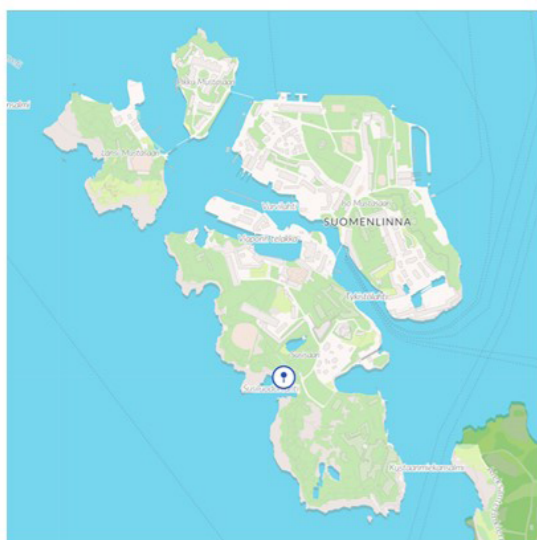
Uinninvalvonta uimakaudella.

Uintikausi: 5.6. - 13.8.

Muuta:

-

SUOMENLINNAN UIMAPAIKKA



Susisaari, Suomenlinna,
00190 Helsinki

Palvelut: Rannalla ei ole palveluita, mutta ranta on vedenlaadun seurannan piirissä.

Ei uinninvalvontaa.

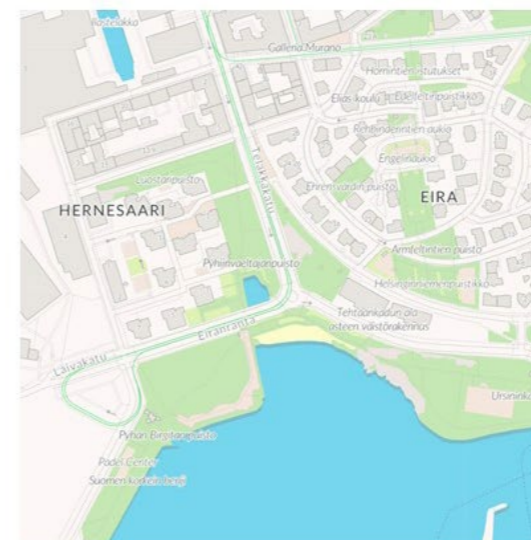
Uimala on maksuton.

Uintikausi: 6.6. - 14.8.

Muuta:

- Uimarannalle pääsy on esteellinen.
- Suomenlinnaan pääsee lautalla, jossa käytössä julkisen liikenteen liput.

EIRANRANNAN UIMAPAIKKA



Eiranranta 2,
00150 Helsinki

Palvelut: Ei palveluita.

Ei uinninvalvontaa.

Muuta:

- Vaikka Eiranranta on rakennettu ranta ja on hyvinkin käytetty uimapaikka, sillä ei ole tällä hetkellä uimarantastatusta, eikä se ole esim. vedenlaadun seurannan piirissä.

Helsinki